

**UCHWAŁA NR 233/XXXIII/18  
RADY GMINY WYSOKIE MAZOWIECKIE**

z dnia 22 marca 2018 r.

**zmieniająca uchwałę Rady Gminy Wysokie Mazowieckie w sprawie miejscowego planu zagospodarowania przestrzennego dla terenów miejscowości Michałki**

Na podstawie art. 18 ust. 2 pkt 5 ustawy z dnia 8 marca 1990 r. o samorządzie gminnym (Dz.U. z 2017 r. poz. 1875 i poz. 2232; z 2018 r. poz. 130) oraz art. 20 ust. 1 w związku z art. 27 ustawy z dnia 27 marca 2003 r. o planowaniu i zagospodarowaniu przestrzennym (Dz.U. z 2017 r. poz. 1073 i poz. 1566), w związku z uchwałą Nr 150/XX/16 Rady Gminy Wysokie Mazowieckie z dnia 28 października 2016 roku w sprawie przystąpienia do sporządzenia zmiany miejscowego planu zagospodarowania przestrzennego dla terenów miejscowości Michałki, Rada Gminy Wysokie Mazowieckie stwierdzając, że niniejsza zmiana planu nie narusza ustaleń Studium uwarunkowań i kierunków zagospodarowania przestrzennego gminy Wysokie Mazowieckie przyjętego uchwałą Rady Gminy Wysokie Mazowieckie Nr 55/VII/11 z dnia 24 czerwca 2011 r., uchwała, co następuje:

**§ 1.** W uchwale nr 130/XVIII/16 Rady Gminy Wysokie Mazowieckie z dnia 27 lipca 2016 r. w sprawie miejscowego planu zagospodarowania przestrzennego dla terenów miejscowości Michałki (Dz. Urz. Woj. Podlaskiego z 2016 r. poz. 3407) wprowadza się następujące zmiany:

1) w §11 w ust. 2 pkt 3 otrzymuje brzmienie:

„3) dla wolno stojących budynków gospodarczych i garaży oraz dla wszystkich budynków realizowanych na terenie 4 AG, dopuszcza się stosowanie dachów symetrycznych dwuspadowych lub czterospadowych, lub dachów jednospadowych o kącie nachylenia połaci dachowych do 40°”;

2) na załączniku graficznym nr 1, o którym mowa w § 1 ust. 2 uchwały nr 130/XVIII/16 Rady Gminy Wysokie Mazowieckie z dnia 27 lipca 2016 r. w sprawie miejscowego planu zagospodarowania przestrzennego dla terenów miejscowości Michałki, wprowadza się następujące zmiany:

a) dla części działki oznaczonej numerem geodezyjnym 47/4 obręb Michałki zmienia się przeznaczenie terenu 3 MN/U na teren działalności produkcyjno-gospodarczej i usługowej w ramach terenu 4 AG,

b) na terenie 4 AG przesuwana jest nieprzekraczalną linię zabudowy od strony północno- zachodniej do granicy terenu 3 RZ,

c) w legendzie dodaje się oznaczenie graficzne wraz z opisem: granice obszaru objętego zmianą planu.

**§ 2.** Granice obszaru objętego zmianą planu, określone w uchwale o przystąpieniu do sporządzenia zmiany miejscowego planu zagospodarowania przestrzennego dla terenów miejscowości Michałki, obejmujące tereny oznaczone symbolami 3 MN/U (część terenu) i 4 AG, wskazane na rysunku miejscowego planu zagospodarowania przestrzennego dla terenów miejscowości Michałki, zatwierdzonego uchwałą nr 130/XVIII/16 Rady Gminy Wysokie Mazowieckie z dnia 27 lipca 2016 r., przedstawiono na rysunku zmiany planu sporządzonym w skali 1: 2000.

**§ 3.** Załącznikami do uchwały są:

1) załącznik nr 1 - rysunek zmiany planu sporządzony w skali 1:2000;

2) załącznik nr 2 - rozstrzygnięcie o sposobie rozpatrzenia uwag do projektu zmiany planu;

3) załącznik nr 3 - rozstrzygnięcie o sposobie realizacji, zapisanych w zmianie planu inwestycji z zakresu infrastruktury technicznej, które należą do zadań własnych gminy oraz o zasadach ich finansowania, zgodnie z przepisami o finansach publicznych.

**§ 4.** Wykonanie uchwały powierza się Wójtowi Gminy Wysokie Mazowieckie.

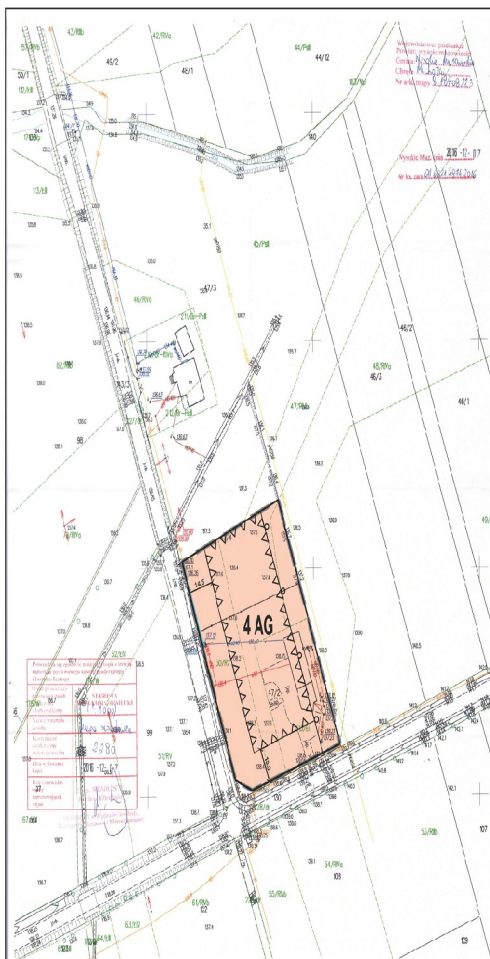
**§ 5.** Uchwała podlega ogłoszeniu w Dzienniku Urzędowym Województwa Podlaskiego i wymaga publikacji na stronie internetowej Urzędu Gminy Wysokie Mazowieckie.

§ 6. Uchwała wchodzi w życie po upływie 14 dni od dnia jej ogłoszenia w Dzienniku Urzędowym Województwa Podlaskiego.

Przewodniczący Rady Gminy

**Sławomir Jan Misiewicz**

# WYRYS ZE STUDIUM UWARUNKOWAŃ I KIERUNKÓW ZAGOSPODAROWANIA PRZESTRZENNEGO GMINY WYSOKIE MAZOWIECKIE



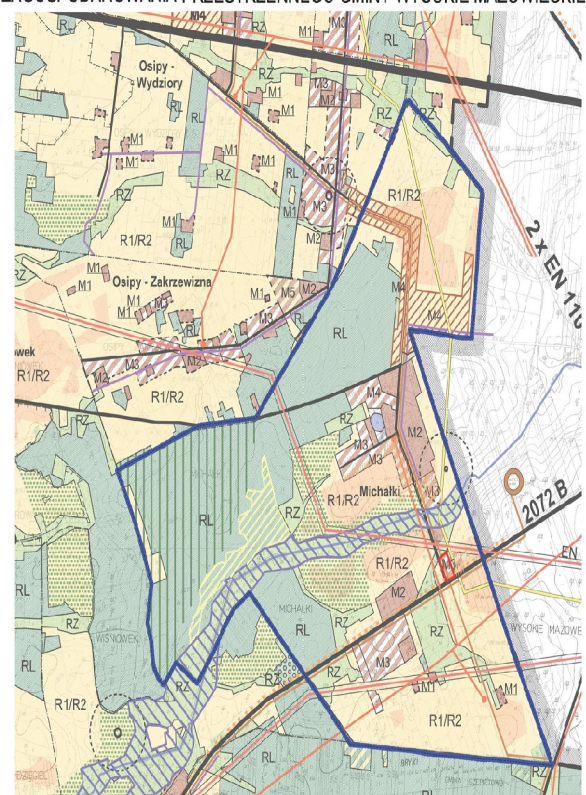
## STREFY POLITYKI PRZESTRZENNEJ:

- OBSZARY I CIĘKIETY OBJĘTE OCHRONĄ PRAWNĄ**
  - OCHRONY ŚRODOWISKA PRZYRODNICZEGO
    - obszary grupy I i II ochrony
  - OCHRONY DŹWIĘKU
    - lokalizacja statorów architektonicznych
    - strefy ochrony statorów architektonicznych
    - orientacje
  - ODSZYBIAJĄCE WSKAZANIE DO ODŁĘCZA OCHRONY PRAWNĄ, WYNIKAJĄCE Z:
    - OCHRONY ŚRODOWISKA PRZYRODNICZEGO
      - obszary ochronny przyrodniczo-ekologiczny, obejmujące białą czerstwą i obszar leśny - wzniesienie karłowate ekologiczne
  - I STREFA EKOLOGICZNO-GOSPODARCZA
    - JASNOŚĆ ŚRODOWISKA PRZYRODNICZEGO
      - I. TERENY ZIELENI - WÓD OTWARTYCH
        - RL - tereny zielone lasów, przewidziane do użytkowania leśnego
        - RRL - tereny wskazane do zabudowy dla obszarów w granicy (ochrony) leśnej
        - RZ - tereny zielone zalewowe i tereny zielone, tworzących koridory ekologiczne o znaczeniu lokalnym, i znaczeniu regionalnym

## LEGENDA

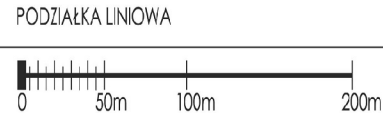
- USTALENIA DOTYCZĄCE ZAKRESU ZMIANY PLANU:**
  - GRANICA OBSZARU OBJĘTEGO ZMIANĄ PLANU
- LINIE ROZGRANICZAJĄCE:**
  - LINIE ROZGRANICZAJĄCE TERENY O RÓŻNYM PRZEZNACZENIU LUB RÓŻNYM SPOSOBIE ZAGOSPODAROWANIA
- LINIE ZABUDOWY:**
  - NIEPRZEKRACZALNA LINIA ZABUDOWY

- PRZEZNACZENIE TERENÓW:**
  - AG** TERENY DZIAŁALNOŚCI PRODUKCYJNO-GOSPODARCZEJ I USŁUGOWEJ
- INNE:**
  - WYMIAROWANIE LINII



Uchwała Rady Gminy Wysokie Mazowieckie Nr 55/VIII/11 z dnia 24 czerwca 2011 r.  
 SKALA 1 : 20 000 — granica obszaru planu uchwalonego uchwałą nr 130/XVIII/16 Rady Gminy Wysokie Mazowieckie z dnia 27 lipca 2016 r.  
 — granica obszaru objętego zmianą planu

- USTALENIA NIEPODLEGAJĄCE ZMIANIE:**
  - INFRASTRUKTURA TECHNICZNA:
    - WODOCIĄG ISTNIEJĄCY/PROJEKTOWANY
    - GRANICE STREFY BEZPIECZENSTWA GAZOCIĄGU WYSOKIEGO CIŚNIENIA



**ZAŁĄCZNIK NR 1**  
 do Uchwały Nr 233/XXXIII/18  
 Rady Gminy Wysokie Mazowieckie  
 z dnia 22 marca 2018 roku

ZMIENIAJĄCĄ UCHWAŁĘ RADY GMINY WYSOKIE MAZOWIECKIE W SPRAWIE  
 MIEJSCOWEGO PLANU ZAGOSPODAROWANIA PRZESTRZENNEGO  
**DLA TERENÓW MIEJSCOWOŚCI MICHAŁKI**

Przewodniczący Rady Gminy Wysokie Mazowieckie

**RYSUNEK ZMIANY PLANU**

SKALA 1 : 2 000

Główny Projektant mgr inż. arch. Diana Polkowska  
 zmiany planu WA-294/KW/235/2014  
 numer członkowski wpisu SPIU - 059/2015

Publikacja dokonana w :  
 Dz.U. Województwa Podlaskiego ..... z dnia .....

Pracownia  
 PRACOWNIA PROJEKTOWA mgr inż. arch. Diana Polkowska  
 e-mail: diana.polkowska@dppdesign.pl  
 www.dppdesign.pl tel. 698 620 622

**Załącznik Nr 2**  
do Uchwały Nr 233/XXXIII/18  
Rady Gminy Wysokie Mazowieckie  
z dnia 22 marca 2018 roku

**Rozstrzygnięcie**  
**o sposobie rozpatrzenia uwag zgłoszonych do projektu planu**

Na podstawie art. 20 ust. 1 ustawy z dnia 27 marca 2003 r. o *planowaniu i zagospodarowaniu przestrzennym* (t.j. Dz. U. z 2017 r. poz. 1073 i poz. 1566) Rada Gminy Wysokie Mazowieckie rozstrzyga co następuje:

§ 1.1. Zgodnie z art. 17 ustawy z dnia 27 marca 2003 r. o *planowaniu i zagospodarowaniu przestrzennym* (t.j. Dz. U. z 2017 r. poz. 1073 i poz. 1566) Wójt Gminy Wysokie Mazowieckie ogłosił w prasie miejscowej oraz poprzez obwieszczenie na tablicy ogłoszeń, a także na stronie Biuletynu Informacji Publicznej Urzędu Gminy Wysokie Mazowieckie o wyłożeniu do publicznego wglądu projektu zmiany miejscowego planu zagospodarowania przestrzennego dla terenów miejscowości Michałki.

2. Termin wyłożenia projektu zmiany planu do publicznego wglądu został określony w dniach od 27.12.2017r. do 19.01.2018r. W dniu 29.12.2017r. została zorganizowana dyskusja publiczna nad przyjętymi w projekcie zmiany planu rozwiązaniami.

3. W ogłoszeniu wyznaczono nieprzekraczalny termin na dzień 09.02.2018r., w którym osoby fizyczne i prawne oraz jednostki organizacyjne nie posiadające osobowości prawnej mogły wnosić uwagi dotyczące projektu zmiany planu.

§ 2. Rada Gminy Wysokie Mazowieckie stwierdza, że do wyłożonego do publicznego wglądu projektu zmiany miejscowego planu zagospodarowania dla terenów miejscowości Michałki nie złożono uwag.

Przewodniczący Rady Gminy  
Sławomir Jan Misiewicz

Załącznik Nr 3 do Uchwały Nr 233/XXXIII/18  
Rady Gminy Wysokie Mazowieckie  
z dnia 22 marca 2018 r.

**Rozstrzygnięcie o sposobie realizacji, zapisanych w zmianie miejscowego planu zagospodarowania przestrzennego dla terenów miejscowości Michałki, inwestycji z zakresu infrastruktury technicznej, które należą do zadań własnych Gminy Wysokie Mazowieckie oraz zasadach ich finansowania zgodnie z przepisami o finansach publicznych.**

Na podstawie art. 20 ust. 1 ustawy z dnia 27 marca 2003 r. o planowaniu i zagospodarowaniu przestrzennym (t.j. Dz. U. z 2017 r. poz. 1073 i poz. 1566), art. 7 ust. 1 pkt 2, 3, 3a, 4 ustawy z dnia 8 marca 1990 r. o samorządzie gminnym (t.j. Dz. U. z 2017 r. poz. 1875 i poz. 2232; z 2018 r. poz. 130) i art. 216 ust. 2 pkt 1 ustawy z dnia 27 sierpnia 2009 r. o finansach publicznych (t.j. Dz. U. z 2017r. poz. 2077; z 2018 r. poz. 62) Rada Gminy Wysokie Mazowieckie określa następujący sposób realizacji inwestycji z zakresu infrastruktury technicznej, które należą do zadań własnych Gminy Wysokie Mazowieckie oraz o sposobie ich finansowania:

1. Podstawą realizacji zadań własnych Gminy Wysokie Mazowieckie w zakresie infrastruktury technicznej, zapisanych w miejscowym planie zagospodarowania przestrzennego są zapisy:

1) Strategii Rozwoju Gminy Wysokie Mazowieckie do 2020 roku:

a) Cel strategii II.1. Budowa infrastruktury technicznej.

2) Studium uwarunkowań i kierunków zagospodarowania przestrzennego Gminy Wysokie Mazowieckie (uchwała Rady Gminy Wysokie Mazowieckie Nr 55/VII/11 z dnia 24 czerwca 2011 r.), w którym obszar zmiany planu położony jest w obszarze struktury funkcjonalnej:

- M3 – tereny kontynuacji zabudowy i zainwestowania związanego z zabudową zagrodową.

Teren objęty zmianą planu jest częściowo zabudowany i położony przy drogach urządzonych.

2. Rodzaje inwestycji z zakresu infrastruktury technicznej, należących do zadań własnych Gminy Wysokie Mazowieckie, zapisanych w zmianie miejscowego planu zagospodarowania przestrzennego:

Przedmiot zmiany planu został dokładnie określony w uchwale Nr 150/XX/16 Rady Gminy Wysokie Mazowieckie z dnia 28 października 2016 roku w sprawie przystąpienia do sporządzenia zmiany miejscowego planu zagospodarowania przestrzennego dla terenów miejscowości Michałki i obejmuje:

- 1) zmianę przeznaczenia części terenu 3 MN/U na teren działalności produkcyjno- gospodarczej i usługowej w ramach terenu 4 AG;
- 2) dopuszczenie dla budynków realizowanych na terenie 4 AG stosowania dachów symetrycznych dwuspadowych lub czterospadowych, lub dachów jednospadowych o kącie nachylenia połaci dachowych do 40°;
- 3) zmianę linii zabudowy na terenie 4 AG.

Zmiany ustaleń planu dotyczą wyłącznie terenów funkcjonalnych – przeznaczonych do zabudowy. Zmiany nie obejmują terenów dróg publicznych, dróg wewnętrznych i terenów infrastruktury technicznej. Również zakres zmian nie rzutuje na wielkość oraz charakter inwestycji gminnych w infrastrukturę techniczną na obszarze miejscowości Michałki.

3. Zmiana miejscowego planu zagospodarowania przestrzennego terenów miejscowości Michałki nie ma wpływu na zadania własne Gminy Wysokie Mazowieckie z zakresu infrastruktury technicznej, stąd nie określa się źródeł finansowania.

Przewodniczący Rady Gminy

**Sławomir Jan Misiewicz**