

UCHWAŁA NR 321/XLVII/23
RADY GMINY WYSOKIE MAZOWIECKIE

z dnia 29 listopada 2023 r.

**w sprawie aktualności studium uwarunkowań i kierunków zagospodarowania przestrzennego Gminy
Wysokie Mazowieckie oraz miejscowych planów zagospodarowania przestrzennego obowiązujących na
terenie gminy**

Na podstawie art. 18 ust. 2 pkt 15 ustawy z dnia 8 marca 1990 r. o samorządzie gminnym (Dz. U. z 2023 r. poz. 40, 572, 1463, i 1688) oraz art. 32 ust. 2 ustawy z dnia 27 marca 2003 r. o planowaniu i zagospodarowaniu przestrzennym (t. j. Dz. U. z 2023 r. poz. 977, 1506, 1597, 1688, 1890 i 2029), po uzyskaniu opinii Gminnej Komisji Urbanistyczno-Architektonicznej, uchwała się, co następuje:

§ 1. Przyjmuje się ocenę aktualności studium uwarunkowań i kierunków zagospodarowania przestrzennego Gminy Wysokie Mazowieckie oraz miejscowych planów zagospodarowania przestrzennego obowiązujących na terenie gminy, przedstawioną przez Wójta Gminy Wysokie Mazowieckie, stanowiącą załącznik do niniejszej uchwały.

§ 2. Wykonanie uchwały powierza się Wójtowi Gminy Wysokie Mazowieckie.

§ 3. Uchwała wchodzi w życie z dniem podjęcia.

Przewodniczący Rady Gminy

Sławomir Jan Misiewicz

Załącznik do uchwały Nr 321/XLVII/23
Rady Gminy Wysokie Mazowieckie
z dnia 29 listopada 2023 r.

Ocena aktualności Studium i planów miejscowych gminy Wysokie Mazowieckie



**OCENA AKTUALNOŚCI STUDIUM I PLANÓW MIEJSCOWYCH
GMINY WYSOKIE MAZOWIECKIE**

**Analiza zmian w zagospodarowaniu przestrzennym gminy Wysokie Mazowieckie
oraz
ocena aktualności studium uwarunkowań i kierunków zagospodarowania
przestrzennego i planów miejscowych
(od 1.01.2020 r. do 23.09.2023r.)**

Opracowanie:
Emilia Miniak
Weronika Polus

Wysokie Mazowieckie, wrzesień 2023r.

Ocena aktualności Studium i planów miejscowych gminy Wysokie Mazowieckie

Spis treści

1. Wprowadzenie.....	3
1.1 Podstawa prawna.....	3
1.2. Cel analizy.....	4
1.3. Założenia i metodyka opracowania.....	4
2. Studium uwarunkowań i kierunków zagospodarowania przestrzennego gminy.....	4
2.1. Ogólne dane dotyczące dokumentu – Studium.....	4
2.2. Zgodność studium z art. 10 ust. 1 i 2 ustawy z dnia 27 marca 2003 roku, o planowaniu i zagospodarowaniu przestrzennym (t. j. Dz. U. z 2023 r. poz. 977 ze zm.).....	8
2.3. W studium określa się w szczególności:.....	.
2.4. Analiza zgodności studium pod względem obowiązujących przepisów.....	14
2. 5. Uwarunkowania wynikające z zewnętrznych dokumentów planistycznych różnych szczebli..	15
2.5.1. Dokumenty zewnętrzne krajowe.....	15
3. Analiza zgodności studium pod względem zmiany uwarunkowań i zachodzących zmian w zainwestowaniu gminy oraz w oparciu o wnioski złożone do studium.....	31
4. Miejscowe plany zagospodarowania przestrzennego.....	31
4.1. Analiza pokrycia obszaru gminy miejscowymi planami.....	31
4.1.1. Wykaz obowiązujących miejscowych planów zagospodarowania przestrzennego.....	31
4.1.2. Wykaz projektowanych miejscowych planów zagospodarowania przestrzennego.....	33
4.1.3. Zgodność obowiązujących planów miejscowych z wymogami wynikającymi z art. 15 i 16 ust.1 ustawy z dnia 27 marca 2003 roku. o planowaniu i zagospodarowaniu przestrzennym (t.j. Dz. U. z 2023 r. poz. 977).....	33
5. Decyzje administracyjne.....	35
5.1. Decyzje o warunkach zabudowy (WZ) oraz lokalizacji inwestycji celu publicznego (LICP)....	35
6. Zmiany w zagospodarowaniu przestrzennym gminy Wysokie Mazowieckie w latach 2020 – 2023	52
7. Wyniki analizy.....	52
8. Wieloletni program sporządzania planów miejscowych.....	53

Ocena aktualności Studium i planów miejscowych gminy Wysokie Mazowieckie

1. Wprowadzenie

1.1 Podstawa prawna

Do oceny aktualności studium i planów miejscowych gminy Wysokie Mazowieckie przystąpiono na podstawie art. 32 ust. 1 ustawy z dnia 27 marca 2003 roku. o planowaniu i zagospodarowaniu przestrzennym (t.j. Dz. U. z 2023 r. poz. 977) zgodnie z którym (...).

Art. 32. 1. W celu oceny aktualności studium i planów miejscowych wójt, burmistrz albo prezydent miasta dokonuje analizy zmian w zagospodarowaniu przestrzennym gminy, ocenia postępy w opracowywaniu planów miejscowych i opracowuje wieloletnie programy ich sporządzania w nawiązaniu do ustaleń studium, z uwzględnieniem decyzji zamieszczonych w rejestrach, o których mowa w art. 57 ust. 1–3 i art. 67, oraz wniosków w sprawie sporządzenia lub zmiany planu miejscowego.

W związku z powyższym oraz zgodnie z art. 32 ust. 2 w/w ustawy 2. Wójt, burmistrz albo prezydent miasta przekazuje radzie gminy wyniki analiz, o których mowa w ust. 1, po uzyskaniu opinii gminnej lub innej właściwej, w rozumieniu art. 8, komisji urbanistyczno-architektonicznej, co najmniej raz w czasie kadencji rady. Rada gminy podejmuje uchwałę w sprawie aktualności studium i planów miejscowych, a w przypadku uznania ich za nieaktualne, w całości lub w części, podejmuje działania, o których mowa w art. 27

Na podstawie art. 32 ust. 3 ustawy z dnia 27 marca 2003 roku. o planowaniu i zagospodarowaniu przestrzennym ustawy przy podejmowaniu uchwały, o której mowa w ust. 2, rada gminy bierze pod uwagę w szczególności zgodność studium albo planu miejscowego z wymogami wynikającymi z przepisów art. 10 ust. 1 i 2, art. 15 oraz art. 16 ust. 1.

Niniejsze opracowanie zawiera zbiorczą informację dotyczącą zmian w zagospodarowaniu przestrzennym gminy Wysokie Mazowieckie.

Poddano analizie obowiązujące Studium uwarunkowań i kierunków zagospodarowania przestrzennego gminy Wysokie Mazowieckie przyjęte Uchwałą Nr 129/XIX/20 Rady Gminy Wysokie Mazowieckie z dnia 30 listopada 2020 r. w sprawie zmiany Studium uwarunkowań i kierunków zagospodarowania przestrzennego Gminy Wysokie Mazowieckie wraz z dokonanymi i planowanymi zmianami oraz obowiązujące plany miejscowe.

Zgodnie z art. 32 ust. 2 w/w ustawy niniejszy dokument został zaopiniowany przez Gminną Komisję Urbanistyczno-Architektoniczną w gminie Wysokie Mazowieckie – opinią z dnia 31.10.2023 roku.

Wyniki przeprowadzonej oceny aktualności studium i planów miejscowych zostały przedstawione Radzie Gminy Wysokie Mazowieckie do uchwalenia.

Sporządzone opracowanie jest zbiorem wszystkich informacji na temat zmian w zagospodarowaniu przestrzennym gminy Wysokie Mazowieckie w okresie od 1 stycznia 2020 r. do 30 września 2023 r. i może stanowić podstawę podjęcia przez Radę Gminy Wysokie Mazowieckie uchwały w sprawie aktualności studium i planów miejscowych, o której mowa w art. 32 ust. 2 ustawy z dnia 27 marca 2003 r. o planowaniu i zagospodarowaniu przestrzennym (t.j. Dz. U. z 2023 r. poz. 977).

Uwaga.

Ocena aktualności Studium i planów miejscowych gminy Wysokie Mazowieckie

Dla potrzeb niniejszej analizy nie wzięto pod uwagę przepisów zmienionej ustawy z dnia 27 marca 2003 r. o planowaniu i zagospodarowaniu przestrzennym (Dz. U. z 2023 r. poz. 977 ze zm.), które weszły w życie w dniu 24 września 2023 r.

Analizowane wartości obejmują okres do dnia 23 września 2023 r.

1.2. Cel analizy

Celem analizy jest kompleksowe zebranie danych dotyczących stanu aktualnego zagospodarowania przestrzennego w gminie Wysokie Mazowieckie i przedstawienie ich Radzie Gminy oraz zainteresowanym mieszkańcom.

Opracowanie ma przybliżyć sytuację w zagospodarowaniu Gminy oraz pozwolić na trafne sformułowanie celów i wyznaczenie etapów działania, dzięki którym zaspokojone zostaną istniejące potrzeby rozwojowe i gospodarcze.

Ocenę dokonano w oparciu o analizę zachodzących zmian w wybranych latach, analizę wniosków w sprawie sporządzania lub zmiany planu miejscowego oraz na podstawie przebiegu dotychczasowych prac planistycznych.

1.3. Założenia i metodyka opracowania.

Przedstawioną analizę wykonano w zakresie określonym w art. 32 ustawy o planowaniu i zagospodarowaniu przestrzennym (t.j. Dz. U. z 2023 r. poz. 977).

Z uwagi na bezpośredni wpływ na zagospodarowanie przestrzenne, wymagany zakres analizy uzupełniono o wykaz wydanych decyzji o warunkach zabudowy i lokalizacji inwestycji celu publicznego.

Analizie poddano następujące elementy:

- zmiany uwarunkowań zagospodarowania przestrzennego;
- istniejące zagospodarowanie przestrzenne i stan planistyczny;
- wydane decyzje administracyjne;
- studium uwarunkowań i kierunków zagospodarowania przestrzennego gminy w kontekście oceny jego aktualności;
- obowiązujące miejscowe plany zagospodarowania przestrzennego oraz ocena ich aktualności.

2. Studium uwarunkowań i kierunków zagospodarowania przestrzennego gminy

2.1. Ogólne dane dotyczące dokumentu – Studium

Podstawowym dokumentem określającym politykę przestrzenną gminy, w tym lokalne zasady zagospodarowania przestrzennego jest Studium uwarunkowań i kierunków zagospodarowania przestrzennego Gminy.

Dla potrzeb analizy wzięto pod uwagę, aktualnie obowiązujące Studia uwarunkowań i kierunków zagospodarowania przestrzennego gminy Wysokie Mazowieckie, przyjęte na podstawie Uchwały Nr 129/XIX/20 Rady Gminy Wysokie Mazowieckie z dnia 30 listopada 2020 w sprawie zmiany Studium uwarunkowań i kierunków zagospodarowania przestrzennego Gminy Wysokie Mazowieckie.

Na podstawie art. 18 ust. 2 pkt 5 ustawy z dnia 8 marca 1990 r., o samorządzie gminnym (Dz. U. z 2020 r., poz. 713 i 1378) oraz art. 27 ustawy z dnia 27 marca 2003 r. o planowaniu i zagospodarowaniu przestrzennym (Dz. U. z 2020 r. poz. 293, 471, 782, 1086 i 1378) oraz w wykonaniu uchwały nr 246/XXXV/18 Rady Gminy Wysokie Mazowieckie z dnia 14 czerwca 2018 r., w sprawie przystąpienia do sporządzenia zmiany Studium uwarunkowań i kierunków

Ocena aktualności Studium i planów miejscowych gminy Wysokie Mazowieckie

zagospodarowania przestrzennego gminy Wysokie Mazowieckie – Rada Gminy uchwała, co następuje:

§ 1. Uchwała się zmianę Studium uwarunkowań i kierunków zagospodarowania przestrzennego gminy Wysokie Mazowieckie, przyjętego uchwałą Nr 55/VII/11 Rady Gminy Wysokie Mazowieckie z dnia 24 czerwca 2011 r. , wprowadzonego niniejszą uchwałą:

§ 2. Zmiana Studium uwarunkowań i kierunków zagospodarowania przestrzennego gminy Wysokie Mazowieckie, dotyczy zwiększenia możliwości rozwoju terenów aktywności rolniczej, gospodarczej, produkcyjno – usługowej z zabudowa mieszkaniową towarzyszącą i polega na:

- 1) wprowadzeniu zmian w tekście uwarunkowań i kierunków zagospodarowania przestrzennego gminy Wysokie Mazowieckie umożliwiających rozwój terenów aktywności rolniczej, gospodarczej, produkcyjno – usługowej z zabudową mieszkaniową towarzyszącą dla części miejscowości: Mystki- Rzym, Brzóska – Falki, Brok, Tybory – Żochy, Faszcz,
- 2) wprowadzeniu do części tekstowej uwarunkowań i kierunków zagospodarowania przestrzennego gminy Wysokie Mazowieckie, tylko części zakresu uwarunkowań określonych w art. 10 ust. 1 ustawy z dnia 27 marca 2003 r., o planowaniu i zagospodarowaniu przestrzennym- obejmującej bilans terenów przeznaczonych pod zabudowę – zgodnie z art. 10 ust.5 ustawy , ponieważ w wyniku wprowadzonych zmian inne treści zawarte w studium nie uległy zmianie i nie przestają być aktualne na dzień ich sporządzenia,
- 3) powiększeniu na rysunku Studium kierunków zagospodarowania przestrzennego gminy Wysokie Mazowieckie terenów wskazanych do rozwoju funkcji aktywności rolniczej, gospodarczej, produkcyjno – usługowej z zabudową mieszkaniową towarzyszącą dla części miejscowości: Mystki – Rzym, Brzóska- Falki, Brok, Tybory – Żochy, Faszcz.

§ 3. Integralną częścią niniejszej uchwały jest ujednoczony dokument Studium, obejmujący:

- 1) tekst Studium uwarunkowań i kierunków zagospodarowania przestrzennego gminy Wysokie Mazowieckie, zawierający zmiany, o których mowa w § 2 pkt 1 i 2, stanowiący załącznik nr 1,
- 2) fragment rysunku Studium kierunków zagospodarowania przestrzennego gminy Wysokie Mazowieckie z uwidocznioną zmianą – obszar nr 1 Mystki – Rzym, w skali 1: 20 000, stanowiący załącznik nr 2/1,
- 3) fragment rysunku Studium kierunków zagospodarowania przestrzennego gminy Wysokie Mazowieckie z uwidocznioną zmianą – obszar nr 2 Brzóska – Falki w skali 1: 20 000, stanowiący załącznik nr 2/2,
- 4) fragment rysunku Studium kierunków zagospodarowania przestrzennego gminy Wysokie Mazowieckie z uwidocznioną zmianą – obszar nr 3 Brok, w skali 1: 20 000, stanowiący załącznik nr 2/3,
- 5) fragment rysunku Studium kierunków zagospodarowania przestrzennego gminy Wysokie Mazowieckie z uwidocznioną zmianą – obszar nr 4 Tybory - Żochy, w skali 1: 20 000, stanowiący załącznik nr 2/4,
- 6) fragment rysunku Studium kierunków zagospodarowania przestrzennego gminy Wysokie Mazowieckie z uwidocznioną zmianą – obszar nr 5 Faszcz w skali 1: 20 000, stanowiący załącznik nr 2/5;

Ocena aktualności Studium i planów miejscowych gminy Wysokie Mazowieckie

§ 4. W części objętej niniejszą uchwałą traci moc uchwała Nr 55/VII/11 Rady Gminy Wysokie Mazowieckie z dnia 24 czerwca 2011 r. w sprawie uchwalenia Studium kierunków zagospodarowania przestrzennego gminy Wysokie Mazowieckie.

Na podstawie uchwały nr 253/XXXVII/22 Rady Gminy Wysokie Mazowieckie z dnia 28 października 2022 r. w sprawie przystąpienia do sporządzenia zmiany Studium uwarunkowań i kierunków zagospodarowania przestrzennego Gminy Wysokie Mazowieckie, sporządzono projekt zmiany Studium uwarunkowań i kierunków zagospodarowania przestrzennego Gminy Wysokie Mazowieckie. Dokument ten jest obecnie na etapie opiniowania i uzgadniania przez podmioty do tego prawnie ustanowione.

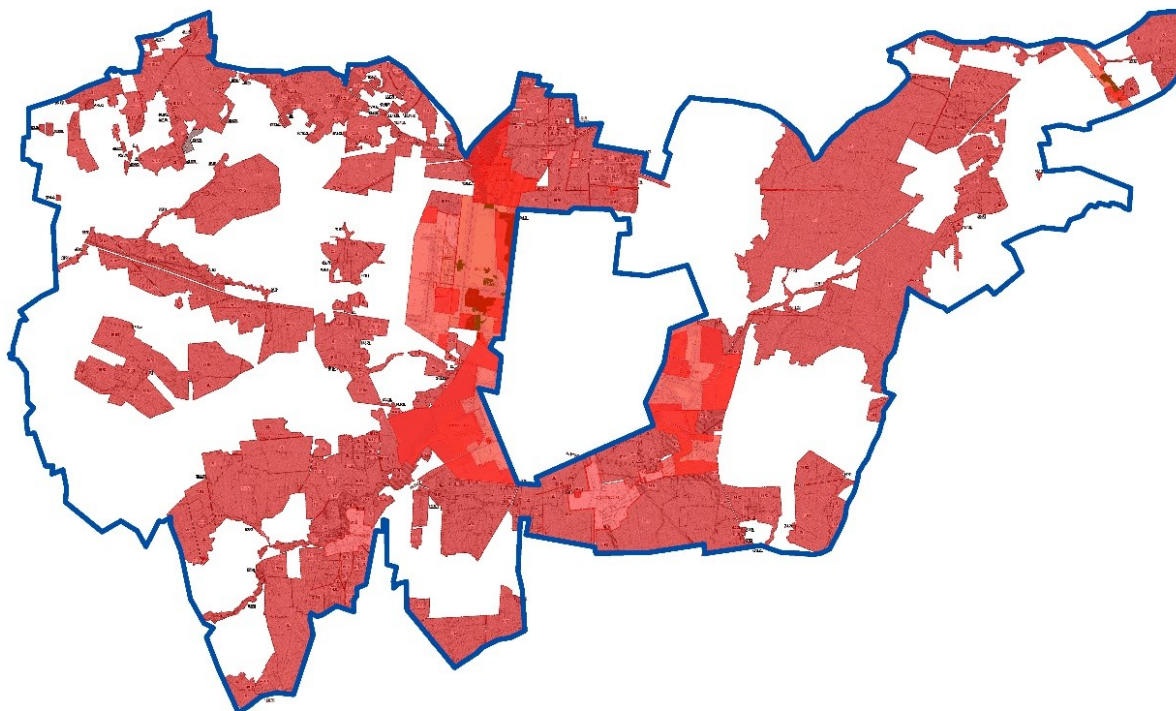
Zestawienie obowiązujących planów miejscowych na terenie gminy Wysokie Mazowieckie.



Ocena aktualności Studium i planów miejscowych gminy Wysokie Mazowieckie

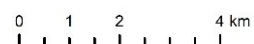


Zasięgi planów zagospodarowania przestrzennego na tle gminy Wysokie Mazowieckie

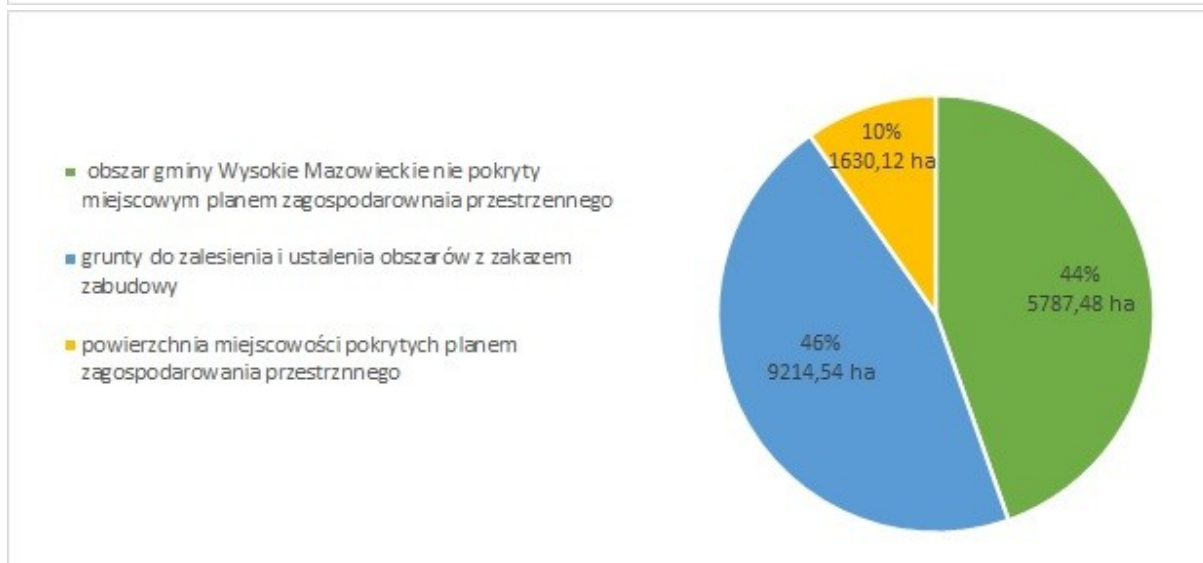
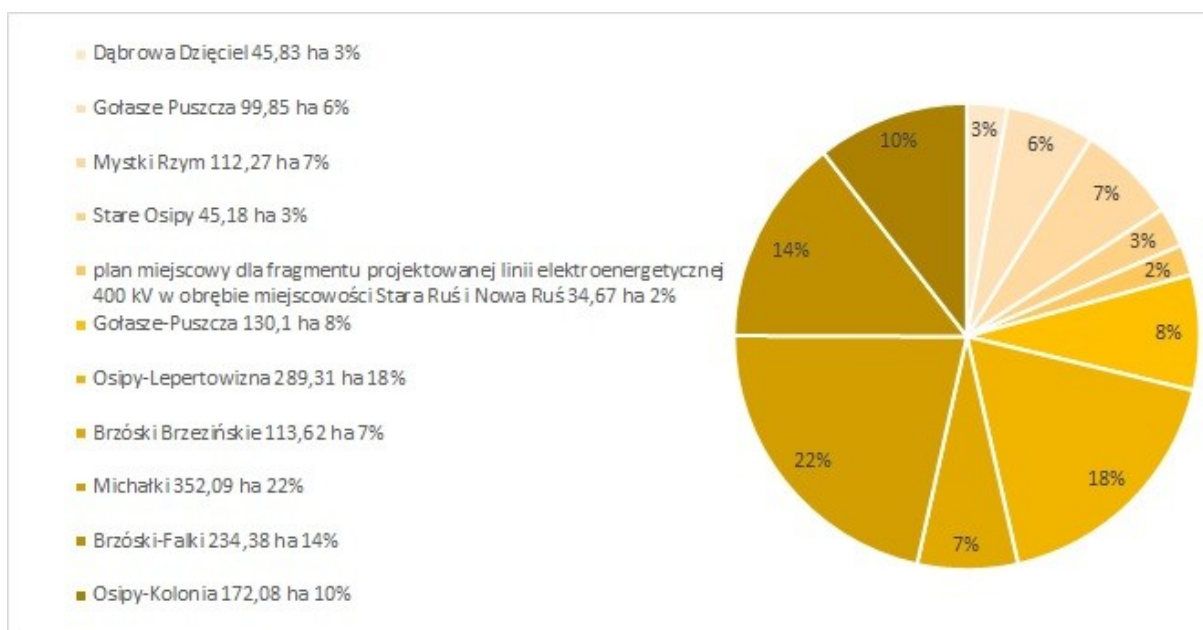


— Granica gminy Wysokie Mazowieckie

■ Zasięgi obowiązujących miejscowych planów zagospodarowania przestrzennego



Ocena aktualności Studium i planów miejscowych gminy Wysokie Mazowieckie



2.2. Zgodność studium z art. 10 ust. 1 i 2 ustawy z dnia 27 marca 2003 roku, o planowaniu i zagospodarowaniu przestrzennym (t.j. Dz. U. z 2023 r. poz. 977):

Aktualne brzmienie art. 10 ust. 1 i 2 ustawy:

Art. 10. Uwarunkowania uwzględniane w studium uwarunkowań i kierunków zagospodarowania przestrzennego gminy.

1. W celu określenia polityki przestrzennej gminy, w tym lokalnych zasad zagospodarowania przestrzennego, rada gminy podejmuje uchwałę o przystąpieniu do sporządzania studium uwarunkowań i kierunków zagospodarowania przestrzennego gminy, zwanego dalej „studium”.
2. Wójt, burmistrz albo prezydent miasta sporządza studium zawierające część tekstową i graficzną, uwzględniając ustalenia strategii rozwoju województwa i planu zagospodarowania przestrzennego

Ocena aktualności Studium i planów miejscowych gminy Wysokie Mazowieckie

województwa, a także strategii rozwoju ponadlokalnego oraz strategii rozwoju gminy, o ile gmina dysponuje takim opracowaniem.

3. Studium sporządza się dla obszaru w granicach administracyjnych gminy.

3a. Zmiana studium dla części obszaru gminy wymaga dokonania, zarówno w części tekstowej jak i graficznej studium, zmian w odniesieniu do wszystkich treści, które w wyniku wprowadzonej zmiany przestają być aktualne, w szczególności zmian w zakresie określonym w art. 10 warunkowania uwzględniane w studium uwarunkowań i kierunków zagospodarowania przestrzennego ust. 1.

4. Ustalenia studium są wiążące dla organów gminy przy sporządzaniu planów miejscowych.

5. Studium nie jest aktem prawa miejscowego

Uwarunkowania uwzględniane w studium uwarunkowań i kierunków zagospodarowania przestrzennego.

Rozporządzenie Ministra Rozwoju i Technologii z dnia 17 grudnia 2021 r. w sprawie zakresu projektu studium uwarunkowań i kierunków zagospodarowania przestrzennego gminy

§ 4. Projekt studium zawiera:

- 1) część określającą uwarunkowania, o których mowa w art. 10 ust. 1 ustawy, przedstawioną w formie tekstowej i graficznej;
- 2) bilans terenów przeznaczonych pod zabudowę, o którym mowa w art. 10 ust. 1 pkt 7 lit. d ustawy;
- 3) część tekstową zawierającą ustalenia określające kierunki zagospodarowania przestrzennego gminy, o których mowa w art. 10 ust. 2 ustawy;
- 4) rysunek przedstawiający w formie graficznej ustalenia określające kierunki zagospodarowania przestrzennego gminy, a także obszary lub obiekty, o których mowa w art. 10 ust. 2, ust. 2a i ust. 3a ustawy;
- 5) uzasadnienie zawierające objaśnienia przyjętych kierunków zagospodarowania przestrzennego gminy, wpływu uwarunkowań, o których mowa w art. 10 ust. 1 ustawy, oraz bilansu terenów przeznaczonych pod zabudowę na te kierunki.

§ 5. Ustalenia części tekstowej projektu studium formułuje się zgodnie z następującymi wymogami:

- 1) ustalenia dotyczące kierunków zmian w strukturze przestrzennej gminy oraz w przeznaczeniu terenów określają dopuszczalny zakres i ograniczenia tych zmian, a także wytyczne ich określania w miejscowych planach zagospodarowania przestrzennego, zwanych dalej „planami miejscowymi”;
- 2) ustalenia dotyczące kierunków i wskaźników dotyczących zagospodarowania oraz użytkowania terenów określają w szczególności minimalne i maksymalne parametry i wskaźniki urbanistyczne, uwzględniające wymagania ładu przestrzennego, w tym urbanistyki i architektury oraz zrównoważonego rozwoju, wskazują tereny do wyłączenia spod zabudowy, a także zawierają wytyczne określania tych wymagań w planach miejscowych;
- 3) ustalenia dotyczące zasad ochrony środowiska i jego zasobów, ochrony przyrody, krajobrazu, w tym krajobrazu kulturowego i uzdrowisk, zawierają w szczególności wytyczne ich określania w planach miejscowych, wynikające z potrzeb ochrony środowiska, o których mowa w art. 72 ustawy z dnia 27 kwietnia 2001 r. – Prawo ochrony środowiska (Dz. U. z 2021 r. poz. 1973, 2127 i 2269), obowiązujących ustaleń planów ochrony ustanowionych dla parków narodowych, rezerwatów przyrody i parków krajobrazowych oraz innych form ochrony przyrody występujących na terenach objętych projektem studium, a także uzdrowisk, o których mowa w ustawie z dnia 28 lipca 2005 r. o lecznictwie uzdrowiskowym, uzdrowiskach i obszarach ochrony uzdrowiskowej oraz o gminach uzdrowiskowych (Dz. U. z 2021 r. poz. 1301);

Ocena aktualności Studium i planów miejscowych gminy Wysokie Mazowieckie

- 4) ustalenia dotyczące zasad ochrony dziedzictwa kulturowego i zabytków, o których mowa w art. 19 ustawy z dnia 23 lipca 2003 r. o ochronie zabytków i opiece nad zabytkami (Dz. U. z 2021 r. poz. 710 i 954), oraz dóbr kultury współczesnej zawierają w szczególności wytyczne określania tych zasad w planach miejscowych;
 - 5) ustalenia dotyczące kierunków rozwoju systemów komunikacji i infrastruktury technicznej zawierają w szczególności wytyczne określania w planach miejscowych wykorzystania i rozwijania potencjału już istniejących systemów oraz koordynacji lokalnych i ponadlokalnych zamierzeń inwestycyjnych;
 - 6) ustalenia dotyczące kierunków i zasad kształtowania rolniczej i leśnej przestrzeni produkcyjnej określają w szczególności obszary, dla których planuje się zmianę przeznaczenia gruntów rolnych i leśnych na cele nierolnicze i nieleśne.
3. Obowiązek przystąpienia do sporządzenia miejscowego planu zagospodarowania przestrzennego w przypadku, o którym mowa w ust. 2 pkt 8, powstaje po upływie 3 miesięcy od dnia ustanowienia tego obowiązku.
- 3a. Jeżeli na terenie gminy przewiduje się lokalizację obiektów handlowych o powierzchni sprzedaży powyżej 2000 m², w studium określa się obszary, na których mogą być one sytuowane.
- 3b. Lokalizacja obiektów, o których mowa w ust. 3a, może nastąpić wyłącznie na podstawie miejscowego planu zagospodarowania przestrzennego.
4. Minister właściwy do spraw budownictwa, planowania i zagospodarowania przestrzennego oraz mieszkalnictwa określi, w drodze rozporządzenia, wymagany zakres projektu studium w części tekstowej i graficznej, uwzględniając w szczególności wymogi dotyczące materiałów planistycznych, skali opracowań kartograficznych, stosowanych oznaczeń, nazewnictwa, standardów oraz sposobu dokumentowania prac planistycznych.
5. Dokonując bilansu terenów przeznaczonych pod zabudowę, kolejno:
- 1) formułuje się, na podstawie analiz ekonomicznych, środowiskowych, społecznych, prognoz demograficznych oraz możliwości finansowych gminy, o których mowa w ust. 1 pkt 7 lit. a–c, maksymalne w skali gminy zapotrzebowanie na nową zabudowę, wyrażone w ilości powierzchni użytkowej zabudowy, w podziale na funkcje zabudowy;
 - 2) szacuje się chłonność, położonych na terenie gminy, obszarów o w pełni wykształconej zwartej strukturze funkcjonalno-przestrzennej w granicach jednostki osadniczej w rozumieniu art. 2 *objaśnienie pojęć ustawowych* pkt 1 ustawy z dnia 29 sierpnia 2003 r. o urzędowych nazwach miejscowości i obiektów fizjograficznych, rozumianą jako możliwość lokalizowania na tych obszarach nowej zabudowy, wyrażoną w powierzchni użytkowej zabudowy, w podziale na funkcje zabudowy;
 - 3) szacuje się chłonność, położonych na terenie gminy, obszarów przeznaczonych w planach miejscowych pod zabudowę, innych niż wymienione w pkt 2, rozumianą jako możliwość lokalizowania na tych obszarach nowej zabudowy, wyrażoną w powierzchni użytkowej zabudowy, w podziale na funkcje zabudowy;
 - 4) porównuje się maksymalne w skali gminy zapotrzebowanie na nową zabudowę, o którym mowa w pkt 1, oraz sumę powierzchni użytkowej zabudowy, w podziale na funkcje zabudowy, o której mowa w pkt 2 i 3, a następnie, gdy maksymalne w skali gminy zapotrzebowanie na nową zabudowę, o którym mowa w pkt 1:
 - a) nie przekracza sumy powierzchni użytkowej zabudowy, w podziale na funkcje zabudowy – nie przewiduje się lokalizacji nowej zabudowy poza obszarami, o których mowa w pkt 2 i 3, przekracza sumę powierzchni użytkowej zabudowy, w podziale na funkcje zabudowy,
 - b) bilans terenów pod zabudowę uzupełnia się o różnicę tych wielkości wyrażoną w powierzchni użytkowej zabudowy, w podziale na funkcje zabudowy, i przewiduje się lokalizację nowej zabudowy poza obszarami, o których mowa w pkt 2 i 3, maksymalnie w ilości wynikającej z uzupełnionego bilansu;

Ocena aktualności Studium i planów miejscowych gminy Wysokie Mazowieckie

5) określa się:

- a) możliwości finansowania przez gminę wykonania sieci komunikacyjnych i infrastruktury technicznej oraz społecznej, służących realizacji zadań własnych gminy,
- b) potrzeby inwestycyjne gminy wynikające z konieczności realizacji zadań własnych, związane z lokalizacją nowej zabudowy na obszarach, o których mowa w pkt 2 i 3, oraz w przypadku, o którym mowa w pkt 4 lit. a, poza tymi obszarami;

6) w przypadku, gdy potrzeby inwestycyjne, o których mowa w pkt 5 lit. b, przekraczają możliwości finansowania, o których mowa w pkt 5 lit. a, dokonuje się zmian w celu dostosowania zapotrzebowania na nową zabudowę do możliwości finansowania przez gminę wykonania sieci komunikacyjnej i infrastruktury technicznej oraz społecznej.

6. Działania, o których mowa w ust. 5, mogą wymagać powtórzenia, na zasadzie analizy wariantów lub realizacji procesu iteracyjnego, oraz powtórzenia wszystkich lub części z nich, także w połączeniu z innymi czynnościami przeprowadzanymi w ramach prac nad projektem studium.

7. Określając zapotrzebowanie na nową zabudowę, o którym mowa w ust. 5 pkt 1, bierze się pod uwagę:

- 1) perspektywę nie dłuższą niż 30 lat;
- 2) niepewność procesów rozwojowych wyrażającą się możliwością zwiększenia zapotrzebowania w stosunku do wyników analiz nie więcej niż o 30%. Zgodnie z nowymi przepisami zmieniła się procedura sporządzania studium, przede wszystkim upubliczniono proces jego sporządzania poprzez danie możliwości obywatelom składania wniosków i uwag do projektu studium, wyłożenie do publicznego wglądu projektu studium i publiczna debata na temat rozwiązań.

Należy tu zauważyć, że tryb sporządzania zmiany studium jest taki sam jak sporządzanie studium od podstaw.

Obecna procedura, odmiennie od poprzedniej (na podstawie której sporządzono studium dla gminy Wysokie Mazowieckie), przewiduje udział społeczeństwa w sporządzaniu studium (składanie wniosków, wyłożenie projektu studium do publicznego wglądu, publiczna dyskusja), w związku z czym nowy dokument ma szanse w większym stopniu odzwierciedlać potrzeby społeczności lokalnej i inwestorów.

Zgodnie z art. 32 ust. 3 ustawy o planowaniu i zagospodarowaniu przestrzennym analiza aktualności studium powinna uwzględniać w szczególności jego zgodność z zapisami art. 10 ust. 1 i 2 powyższej ustawy określającymi niezbędny zakres przedmiotowego opracowania.

Poniższa tabela przedstawia analizę dokumentu studium pod względem zgodności z wymogami wynikającymi z przepisów art. 10 ust. 1 i 2 ustawy o planowaniu i zagospodarowaniu przestrzennym.

Analiza zgodności studium z wymogami wynikającymi z art. 10 ust. 1 pod kątem obowiązujących przepisów.

Zestawienie tych zagadnień z zakresem obowiązującego Studium przedstawia poniższa tabela:

L.p.	Obowiązkowy zakres SUIKZP wg ustawy z dnia 27 marca 2003 r. o planowaniu i zagospodarowaniu przestrzennym (t.j.: Dz. U. z 2023 r. poz. 977)	Spełnienie wymogu przez obowiązujące SUIKZP Gminy Wysokie Mazowieckie	Zakres uwzględnienia uwarunkowań
		Uwzględniono w studium Tak/Nie/Częściowo	
Uwarunkowania (art. 10, ust. 1)			

Ocena aktualności Studium i planów miejscowych gminy Wysokie Mazowieckie

1.	Dotychczasowe przeznaczenie, zagospodarowanie i uzbrojenie terenu	Uwzględniono	Dane wymagają aktualizacji i rozszerzenia.
2.	Stan ładu przestrzennego i wymogi jego ochrony	Uwzględniono	Dane wymagają aktualizacji i rozszerzenia.
3.	Stan środowiska, w tym stan rolniczej i leśnej przestrzeni produkcyjnej, wielkość i jakość zasobów wodnych oraz wymogi ochrony środowiska, przyrody i krajobrazu, w tym krajobrazu kulturowego	Uwzględniono	Dane wymagają aktualizacji i rozszerzenia.
4.	Stan dziedzictwa kulturowego i zabytków oraz dóbr kultury współczesnej	Uwzględniono	Dane wymagają sprawdzenia
5.	Rekomendacje i wnioski zawarte w audycie krajobrazowym lub określone przez audyt krajobrazowy granice krajobrazów priorytetowych	Nie uwzględniono	Dla Gminy Wysokie Mazowieckie nie określono audytu krajobrazowego
6.	Warunki i jakość życia mieszkańców, w tym ochrona ich zdrowia;	Uwzględniono	Dane wymagają aktualizacji informacji.
7.	Zagrożenia bezpieczeństwa ludności i jej mienia	Częściowo uwzględniono	Dane wymagają aktualizacji i rozszerzenia informacji.
8.	Potrzeby i możliwości rozwoju gminy, uwzględniające w szczególności: a) analizy ekonomiczne, środowiskowe i społeczne, b) prognozy demograficzne, w tym uwzględniające, tam gdzie to uzasadnione, migracje w ramach miejskich obszarów funkcjonalnych ośrodka wojewódzkiego, c) możliwości finansowania przez gminę wykonania sieci komunikacyjnej i infrastruktury technicznej, a także infrastruktury społecznej, służących realizacji zadań własnych gminy, d) bilans terenów przeznaczonych pod zabudowę	Częściowo uwzględniono	Dane wymagają aktualizacji i rozszerzenia informacji.
9.	Stan prawny gruntów	Uwzględniono	Dane wymagają aktualizacji i rozszerzenia informacji.

Ocena aktualności Studium i planów miejscowych gminy Wysokie Mazowieckie

10.	Występowanie obiektów i terenów chronionych na podstawie przepisów odrębnych	Uwzględniono	Dane wymagają aktualizacji
11.	Występowanie obszarów naturalnych zagrożen geologicznych	Nie dotyczy	Nie dotyczy
12.	Występowanie udokumentowanych złóż kopalin, zasobów wód podziemnych oraz udokumentowanych kompleksów podziemnego składowania dwutlenku węgla	Częściowo uwzględniono	Dane wymagają aktualizacji i dostosowania do ówczesnych przepisów
13.	Występowanie terenów górniczych wyznaczonych na podstawie przepisów odrębnych	Nie dotyczy	Nie dotyczy
14.	Stan systemów komunikacji i infrastruktury technicznej, w tym stopień uporządkowania gospodarki wodnościekowej, energetycznej oraz gospodarki odpadami	Częściowo Uwzględniono	Dane wymagają aktualizacji.
15.	Zadania służące realizacji ponadlokalnych celów publicznych	Uwzględniono na czas obowiązywania Planu zagospodarowania przestrzennego województwa podlaskiego	Dane wymagają aktualizacji.
16.	Wymagania dotyczące ochrony przeciwpowodziowej	Częściowo uwzględniono	Dane wymagają rozszerzenia i aktualizacji
Kierunki (art. 10, ust. 2, 2a, 3, 3a, 3b)			
17.	Uwzględniające bilans terenów przeznaczonych pod zabudowę	Uwzględniono	W studium zostały określone kierunki zmian w strukturze przestrzennej gminy oraz użytkowania terenów jednak bez uwzględnienia audytu krajobrazowego.
18.	Kierunki zmian w strukturze przestrzennej gminy oraz w. w. przeznaczeniu terenów, w tym wynikające z audytu krajobrazowego	Nie uwzględniono	Dla terenu gminy Wysokie Mazowieckie, nie opracowano audytu krajobrazowego
19.	Kierunki i wskaźniki dotyczące zagospodarowania oraz użytkowania terenów, w tym tereny przeznaczone pod zabudowę oraz tereny wyłączone spod zabudowy	Częściowo uwzględniono	Dla terenu gminy Wysokie Mazowieckie, nie opracowano audytu krajobrazowego

Ocena aktualności Studium i planów miejscowych gminy Wysokie Mazowieckie

	Obszary oraz zasady ochrony środowiska i jego zasobów, ochrony przyrody, krajobrazu, w tym krajobrazu kulturowego i uzdrowisk	Uwzględniono	
	Obszary i zasady ochrony dziedzictwa kulturowego i zabytków oraz dóbr kultury współczesnej	Uwzględniono	
	Kierunki rozwoju systemów komunikacji i infrastruktury technicznej	Uwzględniono	Dane wymagają ciągłej aktualizacji
	Obszary, na których rozmieszczone będą inwestycje celu publicznego o znaczeniu lokalnym, wynikających z ustaleń planu zagospodarowania przestrzennego województwa podlaskiego	Wskazano te obszary	Dane wymagają ciągłej aktualizacji
	Obszary, dla których obowiązkowe jest sporządzenie miejscowego planu zagospodarowania przestrzennego na podstawie przepisów odrębnych	Wskazano odpowiednie tereny	Dane aktualizować zgodnie ze zmianą przepisów
23.	Obszary, dla których gmina zamierza sporządzić miejscowy plan zagospodarowania przestrzennego, w tym obszary wymagające zmiany przeznaczenia gruntów rolnych i leśnych na cele nierolnicze i nieleśne	Gmina podjęła uchwały o przystąpieniu do sporządzenia miejscowych planów zagospodarowania przestrzennego zgodnie z polityką przestrzenną Gminy	Należy dokonać aktualizacji i uwzględnienia złożonych przez mieszkańców wniosków
24.	Kierunki i zasady kształtowania rolniczej i leśnej przestrzeni produkcyjnej	Uwzględniono	Na terenie gminy Wysokie Mazowieckie–
25.	Obszary narażone na niebezpieczeństwo powodzi i osuwania się mas ziemnych	Uwzględniono	Zagadnienie wymaga szerszego omówienia i dostosowania do aktualnie obowiązujących potrzeb
26.	Obszary wymagające przekształceń, rehabilitacji lub rekultywacji	Uwzględniono	Zagadnienie wymaga opracowania i dostosowania do potrzeb mieszkańców, przedsiębiorców i władz gminy.
27.	Obszary problemowe wynikające z	Uwzględniono	Zagadnienie wymaga

Ocena aktualności Studium i planów miejscowych gminy Wysokie Mazowieckie

uwarunkowań przyrodniczego	środowiska		omówienia i dostosowania do aktualnie obowiązujących przepisów.
----------------------------	------------	--	---

Podsumowanie:

Zgodnie z powyższą analizą, niewielka część uwarunkowań wymienionych w art. 10 ust. 1 ustawy została w studium uwzględniona. Przedstawione informacje wymagają rozszerzenia, aktualizacji i dostosowania do aktualnie obowiązujących przepisów.

Część wymagań została dodana nowymi przepisami prawnymi.

Uwaga:

Na podstawie uchwały nr 253/XXXVII/22 Rady Gminy Wysokie Mazowieckie z dnia 28 października 2022 r. w sprawie przystąpienia do sporządzenia zmiany Studium uwarunkowań i kierunków zagospodarowania przestrzennego Gminy Wysokie Mazowieckie, sporządzono projekt zmiany Studium uwarunkowań i kierunków zagospodarowania przestrzennego Gminy Wysokie Mazowieckie.

Dokument ten jest obecnie na etapie opiniowania i uzgadniania przez podmioty do tego prawnie ustanowione.

2.4. Analiza zgodności studium pod względem obowiązujących przepisów.

1) Zgodność studium z wymogami określonymi w ustawie o planowaniu i zagospodarowaniu przestrzennym z dnia 27.03.2003r. (t.j. Dz. U. z 2023 r. poz. 977) rozporządzeniem wykonawczym tj. Rozporządzeniem Ministra Infrastruktury z dnia 28 kwietnia 2004 roku (Dz.U z 2004r., Nr 118, poz. 1233) w sprawie zakresu projektu studium uwarunkowań i kierunków zagospodarowania przestrzennego.

Studium uwarunkowań i kierunków zagospodarowania przestrzennego gminy Wysokie Mazowieckie, przyjęte na podstawie Uchwały Nr 129/XIX/20 Rady Gminy Wysokie Mazowieckie z dnia 30 listopada 2020 w sprawie zmiany Studium uwarunkowań i kierunków zagospodarowania przestrzennego Gminy Wysokie Mazowieckie, jest nadal obowiązujące.

Zgodność studium z przepisami odrębnymi:

- Przepisy dot. ochrony środowiska m.in.:
- istotny wymóg dot. dokumentu studium wprowadziła ustawa z dnia 3 października 2008 r. o udostępnianiu informacji o środowisku i jego ochronie, udziale społeczeństwa w ochronie środowiska oraz o ocenach oddziaływania na środowisko (tekst jednolity Dz. U. 2023r. poz. 1094),
- obowiązek przeprowadzenia strategicznej oceny oddziaływania na środowisko, w ramach której konieczne jest opracowanie prognozy oddziaływania na środowisko do projektu studium.

Prognoza oddziaływania na środowisko do studium gminy Wysokie Mazowieckie została opracowana.

- W dniu 14 grudnia 2012., weszła w życie nowa ustawa o odpadach (t.j. Dz. U. 2023, poz. 1587), która w istotny sposób zmieniła model gospodarki odpadami komunalnymi i

Ocena aktualności Studium i planów miejscowych gminy Wysokie Mazowieckie

ustanowiła nowe zasady finansowania, odbierania i zagospodarowania odpadów komunalnych od właścicieli nieruchomości.

Nowe przepisy skutkują koniecznością zaktualizowania zapisów studium dotyczących gromadzenia i neutralizacji odpadów stałych.

Zapisy studium w zakresie gospodarki odpadami wymagają aktualizacji i rozszerzenia zapisów.

- W dniu 10 września 2019 r. w sprawie przedsięwzięć mogących znacząco oddziaływać na środowisko (tekst jednolity Dz. U. z 2019 r. poz. 1839),

Zapisy studium należy zaktualizować, w zakresie określenia przedsięwzięć w niniejszym rozporządzeniu, które mogą mieć wpływ na środowisko ma znaczenie przy określaniu kierunków w studium uwarunkowań i kierunków zagospodarowania przestrzennego gminy.

- Ustawa z dnia 3 lutego 1995 r. o ochronie gruntów rolnych i leśnych (t.j. Dz. U. 2022 poz.2409 ze zm.),

Zgodnie z art. 7 ustawy ochronie podlegają grunty rolne klas I-III oraz grunty leśne.

W studium aktualizacji wymagają zapisy dot. ochrony gruntów rolnych.

- Ustawa z dnia 23 lipca 2003r. o ochronie zabytków i opiece nad zabytkami (t. j. Dz. U. 2022 poz. 840 ze zm.),

Nowe przepisy skutkują koniecznością zaktualizowania zapisów studium dotyczących ochrony zabytków i opieki nad zabytkami.

- Ustawa z dnia 20 lipca 2017r. Prawo wodne (t. j. Dz. U. 2023 .poz. 1478),

Nowe przepisy skutkują koniecznością zaktualizowania zapisów studium dotyczących , m.in. zagadnień związanych z ochroną wód i terenów narażonych na niebezpieczeństwo powodzi.

2. 5. Uwarunkowania wynikające z zewnętrznych dokumentów planistycznych różnych szczebli

2.5.1. Dokumenty zewnętrzne krajowe

Zapisy studium należy dostosować do obowiązujących nowych dokumentów zewnętrznych, które nie obowiązywały na dzień uchwalenia obowiązującego studium tj. m.in. w:

Strategia Rozwoju Kraju 2020

Strategia ta jest najważniejszym dokumentem w perspektywie średniookresowej, określającym cele strategiczne rozwoju kraju do 2020 r. Przedstawia ona scenariusz rozwoju, wytycza obszary koncentracji głównych działań usuwających bariery i „wąskie gardła” rozwoju.

Cele i kierunki istotne dla regionalnej polityki przestrzennej:

- wzrost wydajności gospodarki,
- wzrost udziału przemysłów zaawansowanych technologicznie,
- zwiększenie konkurencyjności i modernizacja rolnictwa,
- efektywność energetyczna i poprawa stanu środowiska,
- racjonalne gospodarowanie zasobami,
- poprawa efektywności energetycznej,
- zwiększenie dywersyfikacji dostaw paliw i energii,
- poprawa stanu środowiska,
- adaptacja do zmian klimatu,
- zwiększenie efektywności transportu, w tym: modernizacja i rozbudowa połączeń transportowych oraz udrażnianie obszarów miejskich,

Ocena aktualności Studium i planów miejscowych gminy Wysokie Mazowieckie

- wzmocnienie mechanizmów dyfuzji oraz integracji przestrzennej dla rozwijania i pełnego wykorzystania potencjałów regionalnych,
- wzmocnianie ośrodków wojewódzkich,
- tworzenie warunków dla rozwoju miast subregionalnych i lokalnych oraz wzmocnianie potencjału obszarów wiejskich,
- zwiększanie spójności terytorialnej.

Krajowa Strategia Rozwoju Regionalnego 2010–2020: Regiony, Miasta, Obszary Wiejskie

Strategia ta przyjęta przez RM 13 lipca 2010 r. określa wizję rozwoju regionalnego Polski do 2020 r., cele polityki regionalnej i kierunki działań w ich ramach, ważne m.in. dla planowania zagospodarowania przestrzennego województwa.

Układ celów polityki regionalnej uwzględnia szanse i zagrożenia wynikające z przestrzennego charakteru procesów rozwojowych.

W strategii ustalono następujące cele polityki regionalnej.

Cel 1. Wspomaganie wzrostu konkurencyjności regionów (konkurencyjność)

Cel 2. Budowanie spójności terytorialnej i przeciwdziałanie marginalizacji obszarów problemowych (spójność).

Cel 3. Tworzenie warunków dla skutecznej, efektywnej i partnerskiej realizacji działań rozwojowych ukierunkowanych terytorialnie (sprawność).

Polityka ekologiczna państwa 2030 – strategia rozwoju w obszarze środowiska i gospodarki wodnej.

Polityka ekologiczna państwa 2030 to dokument przyjęty Uchwałą nr 67 Rady Ministrów z dnia 16 lipca 2019 r. Jest to najważniejszy krajowy dokument strategiczny w obszarze środowiska i gospodarki wodnej. Jego rolą jest zapewnienie bezpieczeństwa ekologicznego Polski, a także zapewnienie wysokiej jakości życia dla wszystkich mieszkańców.

Jako cel główny wskazano rozwój potencjału środowiska na rzecz obywateli i przedsiębiorców. Poprzez analizę najważniejszych trendów w obszarze środowiska wyznaczono cele szczegółowe oraz horyzontalne mające przyczynić się do realizacji celu głównego:

- Cel szczegółowy I: Środowisko i zdrowie – poprawa jakości środowiska i bezpieczeństwa ekologicznego,
- Cel szczegółowy II: Środowisko i gospodarka – zrównoważone gospodarowanie zasobami środowiska,
- Cel szczegółowy III: Środowisko i klimat – łagodzenie zmian klimatu i adaptacja do nich oraz zarządzanie ryzykiem klęsk żywiołowych,
- Cel horyzontalny: Środowisko i edukacja – rozwijanie kompetencji (wiedzy, umiejętności i postaw) ekologicznych społeczeństwa,
- Cel horyzontalny: Środowisko i administracja – poprawa efektywności funkcjonowania instrumentów ochrony środowiska.

Strategia zrównoważonego rozwoju wsi, rolnictwa i rybactwa 2030

Ocena aktualności Studium i planów miejscowych gminy Wysokie Mazowieckie

Dokument został przyjęty Uchwałą nr 163 Rady Ministrów z dnia 25 kwietnia 2012 roku. Celem SZRWRiR jest rozwój gospodarczy wsi umożliwiający trwały wzrost dochodów jej mieszkańców przy minimalizacji rozwarstwienia ekonomicznego, społecznego i terytorialnego oraz poprawie stanu środowiska naturalnego.

Cel szczegółowy I. Zwiększenie opłacalności produkcji rolnej i rybackiej,

Cel szczegółowy II. Poprawa jakości życia, infrastruktury i stanu środowiska

Cel szczegółowy III. Rozwój przedsiębiorczości, pozarolniczych miejsc pracy i aktywnego społeczeństwa.

Strategia Zrównoważonego Rozwoju Transportu do 2030 roku

została przyjęta Uchwałą nr 105/2009 Rady Ministrów z dnia 24 września 2019 roku.

Kierunek interwencji 5: ograniczenie negatywnego wpływu transportu na środowisko przedstawia:

- zwiększenie udziału tych rodzajów transportu, które powodują najmniejsze obciążenie środowiska oraz ograniczenie negatywnego wpływu na środowisko poszczególnych gałęzi transportu, a w szczególności transportu samochodowego,
- utrzymanie harmonii układu komunikacyjnego z jego otoczeniem krajobrazowym: przyrodniczym, kulturowym, oraz społeczno-gospodarczym,
- wprowadzenie pakietu mechanizmów ograniczających szarą strefę w obrocie paliwami,
- wprowadzenie odpowiednich rozwiązań planistycznych, technologicznych i architektoniczno-krajobrazowych, jako elementów zrównoważonej gospodarki przestrzennej,
- działania edukacyjno-informacyjne mające na celu zachęcanie do włączenia się w kampanie promujące zrównoważony transport na szczeblu lokalnym oraz rozpowszechniające wykorzystanie narzędzi pomiaru kwantyfikacji emisji gazów cieplarnianych w wyniku działalności transportowej, których efektem długofalowym będzie stopniowa poprawa jakości powietrza w miastach i gminach oraz zwiększenie świadomości lokalnych społeczności.

Strategia rozwoju systemu bezpieczeństwa narodowego Rzeczypospolitej Polskiej

2022 Strategia rozwoju systemu bezpieczeństwa narodowego Rzeczypospolitej Polskiej 2022 została przyjęta w drodze uchwały Nr 67 Rady Ministrów w dniu 9 kwietnia 2013 roku i określa warunki funkcjonowania i sposoby rozwoju systemu bezpieczeństwa narodowego, podnoszące jego efektywność i spójność w perspektywie średniookresowej.

Cel główny: wzmocnienie spójności i efektywności bezpieczeństwa narodowego, który powinien być zdolny do identyfikacji i eliminacji źródeł, przejawów oraz skutków zagrożeń bezpieczeństwa narodowego.

- Cel 3. Rozwój odporności na zagrożenia bezpieczeństwa narodowego / Priorytet 3.1. Zwiększanie odporności infrastruktury krytycznej:
 - 3.1.3. Zapewnienie bezpieczeństwa funkcjonowania energetyki jądrowej w Polsce;
- Cel 4. Zwiększenie integracji polityk publicznych z polityką bezpieczeństwa / Priorytet 4.1. Integracja rozwoju społeczno-gospodarczego i bezpieczeństwa narodowego:

Ocena aktualności Studium i planów miejscowych gminy Wysokie Mazowieckie

- 4.1.1. Wzmocnienie relacji między rozwojem regionalnym kraju a polityką obronną;
- 4.1.2. Koordynacja działań i procedur planowania przestrzennego uwzględniających wymagania obronności i bezpieczeństwa państwa;
- 4.1.3. Wspieranie rozwoju infrastruktury przez sektor bezpieczeństwa;
- 4.1.4. Wspieranie ochrony środowiska przez sektor bezpieczeństwa.

Krajowa Strategia Rozwoju Regionalnego 2030

KSRR 2030 przyjęty Uchwałą nr 102 Rady Ministrów z dnia 17 września 2019 roku jest podstawowym dokumentem strategicznym polityki regionalnej państwa w perspektywie do 2030 r.

Strategia jest zbiorem wartości, zasad współpracy rządu i samorządów oraz partnerów społeczno-gospodarczych na rzecz rozwoju kraju i województw. Dokument wskazuje na systemowe ramy prowadzenia polityki regionalnej zarówno przez rząd wobec regionów, jak i wewnątrzregionalnie.

Głównym celem polityki regionalnej jest „efektywne wykorzystanie endogenicznych potencjałów terytoriów i ich specjalizacji dla osiągnięcia zrównoważonego rozwoju kraju, co tworzyć będzie warunki do wzrostu dochodów mieszkańców Polski przy jednoczesnym osiągnięciu spójności w wymiarze społecznym, gospodarczym, środowiskowym i przestrzennym.

Wśród celów szczegółowych wymieniono m.in.:

- zwiększenie spójności rozwoju w wymiarze społecznym, gospodarczym, środowiskowym i przestrzennym,
- przeciwdziałanie kryzysom na obszarach zdegradowanych.
- W dokumencie określono wyzwania rozwojowe w kraju regionalnym do 2030 roku w świetle analiz terytorialnych:
- adaptację do zmian klimatu oraz ograniczanie zagrożeń do środowiska,
- zachowanie bogactwa przyrodniczego regionów – przeciwdziałanie negatywnym skutkom procesów demograficznych,
- rozwój i wsparcie kapitału ludzkiego i społecznego,
- wzrost produktywności i innowacyjności regionalnych gospodarek,
- rozwój infrastruktury podnoszącej konkurencyjność atrakcyjność inwestycyjną i warunki życia w regionach,
- zwiększenie efektywności zarządzania rozwojem (w tym finansowania działań rozwojowych) oraz współpracy między samorządami terytorialnymi i między sektorami,
- przeciwdziałanie nierównościom terytorialnym i przestrzennej koncentracji problemów rozwojowych oraz niwelowanie sytuacji kryzysowych na obszarach zdegradowanych.

Polityka energetyczna Polski do 2040 r.

Dokument uchwalony przez Radę Ministrów z dnia 2 lutego 2021 roku wyznacza ramy transformacji energetycznej w Polsce - przedstawiono w nim zalecenia w zakresie stosowania technologii służących tworzeniu niskoemisyjnego systemu energetycznego. W Polityce

Ocena aktualności Studium i planów miejscowych gminy Wysokie Mazowieckie

uwzględniono skalę wyzwań jakie stawia przystosowanie krajowej gospodarki do uwarunkowań regulacyjnych UE związanych z m.in. celami klimatyczno-energetycznymi na 2030 r., Europejskim Zielonym Ładem. Przewidziana niskoemisyjna transformacja energetyczna inicjować będzie modernizację całej gospodarki gwarantując bezpieczeństwo energetyczne z uwzględnieniem sprawiedliwego podziału kosztów i ochrony najbardziej wrażliwych grup społecznych.

W dokumencie zawarto opis stanu i uwarunkowań sektora energetycznego, wskazano 3 filary na których opiera się 8 celów szczegółowych wraz z działaniami służącymi ich realizacji oraz projekty strategiczne. Przedstawiono także ujęcie terytorialne oraz wskazano źródła finansowania.

I filar – sprawiedliwa transformacja;

II filar – zeroemisyjny system energetyczny;

III filar – dobra jakość powietrza.

Cel szczegółowy 1. Optymalne wykorzystanie własnych zasobów energetycznych;

Cel szczegółowy 2. Rozbudowa infrastruktury wytwórczej i sieciowej energii elektrycznej;

Cel szczegółowy 3. Dywersyfikacja dostaw i rozbudowa infrastruktury sieciowej gazu ziemnego, ropy naftowej i paliw ciekłych;

Cel szczegółowy 4. Rozwój rynków energii;

Cel szczegółowy 5. Wdrożenie energetyki jądrowej;

Cel szczegółowy 6. Rozwój odnawialnych źródeł energii;

Cel szczegółowy 7. Rozwój ciepłownictwa i kogeneracji;

Cel szczegółowy 8. Poprawa efektywności energetycznej.

Polityka energetyczna Polski do 2040 r.

Dokument uchwalony przez Radę Ministrów z dnia 2 lutego 2021 roku wyznacza ramy transformacji energetycznej w Polsce - przedstawiono w nim zalecenia w zakresie stosowania technologii służących tworzeniu niskoemisyjnego systemu energetycznego. W Polityce uwzględniono skalę wyzwań jakie stawia przystosowanie krajowej gospodarki do uwarunkowań regulacyjnych UE związanych z m.in. celami klimatyczno-energetycznymi na 2030 r., Europejskim Zielonym Ładem. Przewidziana niskoemisyjna transformacja energetyczna inicjować będzie modernizację całej gospodarki gwarantując bezpieczeństwo energetyczne z uwzględnieniem sprawiedliwego podziału kosztów i ochrony najbardziej wrażliwych grup społecznych.

W dokumencie zawarto opis stanu i uwarunkowań sektora energetycznego, wskazano 3 filary na których opiera się 8 celów szczegółowych wraz z działaniami służącymi ich realizacji oraz projekty strategiczne. Przedstawiono także ujęcie terytorialne oraz wskazano źródła finansowania.

I filar – sprawiedliwa transformacja;

II filar – zeroemisyjny system energetyczny;

III filar – dobra jakość powietrza.

Cel szczegółowy 1. Optymalne wykorzystanie własnych zasobów energetycznych;

Cel szczegółowy 2. Rozbudowa infrastruktury wytwórczej i sieciowej energii elektrycznej;

Cel szczegółowy 3. Dywersyfikacja dostaw i rozbudowa infrastruktury sieciowej gazu ziemnego, ropy naftowej i paliw ciekłych;

Cel szczegółowy 4. Rozwój rynków energii;

Cel szczegółowy 5. Wdrożenie energetyki jądrowej;

Ocena aktualności Studium i planów miejscowych gminy Wysokie Mazowieckie

Cel szczegółowy 6. Rozwój odnawialnych źródeł energii;

Cel szczegółowy 7. Rozwój ciepłownictwa i kogeneracji;

Cel szczegółowy 8. Poprawa efektywności energetycznej.

Strategiczny plan adaptacji dla sektorów i obszarów wrażliwych na zmiany klimatu do roku 2020 z perspektywą do roku 2030

Celem głównym planu jest zapewnienie zrównoważonego rozwoju oraz efektywnego funkcjonowania gospodarki i społeczeństwa w warunkach zmian klimatu.

Cel główny będzie realizowany poprzez następujące cele szczegółowe:

- Cel 1. Zapewnienie bezpieczeństwa energetycznego i dobrego stanu środowiska,
- Cel 2. Skuteczną adaptację do zmian klimatu na obszarach wiejskich,
- Cel 3. Rozwój transportu w warunkach zmian klimatu,
- Cel 4. Zapewnienie zrównoważonego rozwoju regionalnego i lokalnego z uwzględnieniem zmian klimatu,
- Cel 5. Stymulowanie innowacji sprzyjających adaptacji do zmian klimatu,
- Cel 6. Kształtowanie postaw społecznych sprzyjających adaptacji do zmian klimatu.

KRAJOWE DOKUMENTY SEKTOROWE

Krajowy Program Ochrony Powietrza do roku 2020 (z perspektywą do 2030 r.)

Cel główny - poprawa jakości życia mieszkańców Rzeczypospolitej Polskiej, szczególnie ochrona ich zdrowia i warunków życia, z uwzględnieniem ochrony środowiska, z jednoczesnym zachowaniem zasad zrównoważonego rozwoju.

Cele szczegółowe:

- osiągnięcie w możliwie krótkim czasie poziomów dopuszczalnych i docelowych niektórych substancji, określonych w dyrektywie 2008/50/WE i 2004/107/WE oraz utrzymanie ich na tych obszarach, na których są dotrzymywane, a w przypadku pyłu PM_{2,5} także pułapu stężenia ekspozycji oraz Krajowego Celu Redukcji Narażenia;
- osiągnięcie w perspektywie do roku 2030 stężeń niektórych substancji w powietrzu na poziomach wskazanych przez WHO oraz nowych wymagań wynikających z regulacji prawnych projektowanych przepisami prawa unijnego.

Kierunki działań:

- podniesienie rangi zagadnienia poprawy jakości powietrza poprzez skonsolidowanie działań na szczeblu krajowym oraz powołanie partnerstwa na rzecz poprawy jakości powietrza;
- stworzenie ram prawnych sprzyjających realizacji efektywnych działań mających na celu poprawę jakości powietrza;
- włączenie społeczeństwa w działania na rzecz poprawy jakości powietrza poprzez zwiększenie świadomości społecznej oraz tworzenie trwałych platform dialogu z organizacjami społecznymi;
- rozwój i rozpowszechnienie technologii sprzyjających poprawie jakości powietrza;

Ocena aktualności Studium i planów miejscowych gminy Wysokie Mazowieckie

- rozwój mechanizmów kontrolowania źródeł niskiej emisji sprzyjających poprawie jakości powietrza;
- upowszechnienie mechanizmów finansowych sprzyjających poprawie jakości powietrza.

Narodowy Program Rozwoju Gospodarki Niskoemisyjnej

Cel główny: Rozwój gospodarki niskoemisyjnej przy zapewnieniu zrównoważonego rozwoju kraju.

Cele szczegółowe i priorytety:

Cel szczegółowy A: Niskoemisyjne wytwarzanie energii:

- Priorytet A.1. Modernizacja infrastruktury krajowego systemu elektroenergetycznego;
- Priorytet A.2. Rozwój wykorzystania OZE;
- Priorytet A.3 Upowszechnienie alternatywnych, innych niż odnawialne, metod pozyskiwania energii;

Cel szczegółowy B: Poprawa efektywności gospodarowania surowcami i materiałami, w tym odpadami:

- Priorytet B.1 Promocja optymalnego wykorzystywania surowców;
- Priorytet B.2 Rozwój niskoemisyjnej gospodarki odpadami;

Cel szczegółowy C: Rozwój zrównoważonej produkcji (przemysł, budownictwo, rolnictwo):

- Priorytet C.1 Tworzenie sprzyjających warunków dla rozwoju niskoemisyjnej gospodarki w sektorze przemysłu;
- Priorytet C.2 Rozpowszechnienie istniejących technologii niskoemisyjnych w procesach produkcyjnych;
- Priorytet C.3 Poprawa standardu energetycznego istniejących budynków;
- Priorytet C.4 Poprawa standardu energetycznego nowobudowanych budynków;
- Priorytet C.5 Rozwój zrównoważonej produkcji w rolnictwie;

Cel szczegółowy D: Transformacja niskoemisyjna w dystrybucji i mobilności:

- Priorytet D.1 Zwiększenie efektywności wybranych elementów łańcucha logistycznego;
- Priorytet D.2 Transformacja niskoemisyjna w sektorze handlu;
- Priorytet D.3 Modernizacja pojazdów oraz infrastruktury w celu upowszechnienia niskoemisyjnych form transportu;
- Priorytet D.4 Poprawa efektywności zarządzania transportem oraz wspieranie rozwoju transportu publicznego;
- Priorytet D.5 Rozwój i zastosowanie niskoemisyjnych paliw w transporcie oraz magazynowania energii w środkach transportu;

Cel szczegółowy E: Promocja wzorców zrównoważonej konsumpcji:

- Priorytet E.1 Promocja wzorców zrównoważonej konsumpcji w edukacji;
- Priorytet E.2 Wspieranie dostępności oraz wiarygodności informacji na temat wpływu konsumpcji poszczególnych produktów i usług na emisyjność gospodarki;

Ocena aktualności Studium i planów miejscowych gminy Wysokie Mazowieckie

- Priorytet E.3 Promocja wzorców zrównoważonej konsumpcji w gospodarstwach domowych;
- Priorytet E.4 Promocja transformacji niskoemisyjnej w sektorze publicznym.

Krajowy program oczyszczania ścieków komunalnych

W celu wypełnienia zobowiązań Rzeczypospolitej Polskiej, przyjętych w Traktacie Akcesyjnym Polski do Unii Europejskiej, w części dotyczącej dyrektywy 91/271/EWG w sprawie oczyszczania ścieków komunalnych, został sporządzony przez Ministra Środowiska, a następnie zatwierdzony przez Rząd Rzeczypospolitej w dniu 16 grudnia 2003 r., Krajowy Program Oczyszczania Ścieków Komunalnych (KPOŚK), który określa plan inwestycyjny w dziedzinie gospodarki wodno-ściekowej, jaki musi zostać zrealizowany przez Polskę, aby osiągnąć wymagane efekty ekologiczne.

Celem Krajowego Programu Oczyszczania Ścieków Komunalnych jest ograniczenie zrzutów niedostatecznie oczyszczanych ścieków, a co za tym idzie ochrona środowiska wodnego przed ich niekorzystnymi skutkami. Krajowy Program Oczyszczania Ścieków Komunalnych jest dokumentem strategicznym, w którym oszacowano potrzeby i określono działania na rzecz wyposażenia aglomeracji miejskich i wiejskich, o RLM większej od 2 000, w systemy kanalizacyjne i oczyszczalnie ścieków komunalnych. Program koordynuje działania gmin i przedsiębiorstw wodociągowo-kanalizacyjnych w realizacji infrastruktury sanitarnej na ich terenach.

Obowiązek aktualizacji KPOŚK wynika z art. 96 ustawy z dnia 20 lipca 2017 r. Prawo wodne, zgodnie z którym aktualizacji Programu dokonuje się co najmniej raz na 4 lata. W dniu 31 lipca 2017 r. Rada Ministrów przyjęła V aktualizację Krajowego programu oczyszczania ścieków komunalnych (AKPOŚK 2017). Przyjęta aktualizacja zawiera listę przedsięwzięć zaplanowanych przez samorządy do realizacji w latach 2016-2021. Dotyczy ona 1587 aglomeracji, w których zlokalizowanych jest 1769 oczyszczalni ścieków komunalnych.

Zgodnie z ww. ustawą aglomeracja oznacza teren, na którym zaludnienie lub działalność gospodarcza są wystarczająco skoncentrowane, aby ścieki komunalne były zbierane i przekazywane do oczyszczalni ścieków albo końcowego punktu zrzutu tych ścieków.

Zgodnie z zapisami dyrektywy 91/271/EWG warunkami koniecznymi do spełnienia jej wymogów przez aglomerację są:

Zgodnie z zapisami dyrektywy 91/271/EWG warunkami koniecznymi do spełnienia jej wymogów przez aglomerację są:

- wydajność oczyszczalni ścieków w aglomeracjach odpowiadająca przynajmniej ładunkowi generowanemu na ich obszarze;
- standardy oczyszczania ścieków w oczyszczalniach uzależnione są od wielkości aglomeracji; jakość ścieków oczyszczonych odprowadzanych z każdej oczyszczalni jest zgodna z wymaganiami ustawy Prawo wodne i rozporządzenia Ministra Gospodarki Morskiej i Żeglugi Śródlądowej z dnia 12 lipca 2019 r. w sprawie substancji szczególnie szkodliwych dla środowiska wodnego oraz warunków, jakie należy spełnić przy wprowadzaniu do wód lub do ziemi ścieków, a także przy odprowadzaniu wód opadowych lub roztopowych do wód lub do urządzeń wodnych (Dz. U. z 2019 r. poz. 1311); w każdej oczyszczalni zlokalizowanej na terenie aglomeracji powyżej 10 000 RLM wymagane jest podwyższone usuwanie biogenów;

Ocena aktualności Studium i planów miejscowych gminy Wysokie Mazowieckie

- wyposażenie aglomeracji w systemy zbierania ścieków komunalnych gwarantujące blisko 100% poziom obsługi; oznacza to wyposażenie w sieć kanalizacyjną.

Strategiczny plan adaptacji dla sektorów i obszarów wrażliwych na zmiany klimatu do roku 2020 z perspektywą do roku 2030

Celem główny: zapewnienie zrównoważonego rozwoju oraz efektywnego funkcjonowania gospodarki i społeczeństwa w warunkach zmian klimatu.

Cel 1. Zapewnienie bezpieczeństwa energetycznego i dobrego stanu środowiska:

- Kierunek działań 1.1 - dostosowanie sektora gospodarki wodnej do zmian klimatu;
- Kierunek działań 1.2 - adaptacja strefy przybrzeżnej do zmian klimatu;
- Kierunek działań 1.3 - dostosowanie sektora energetycznego do zmian klimatu;
- Kierunek działań 1.4 - ochrona różnorodności biologicznej i gospodarka leśna w kontekście zmian klimatu;
- Kierunek działań 1.5 - adaptacja do zmian klimatu w gospodarce przestrzennej i budownictwie;
- Kierunek działań 1.6 - zapewnienie funkcjonowania skutecznego systemu ochrony zdrowia w warunkach zmian klimatu;

Cel 2. Skuteczna adaptacja do zmian klimatu na obszarach wiejskich:

- Kierunek działań 2.1 - stworzenie lokalnych systemów monitorowania i ostrzegania przed zagrożeniami;
- Kierunek działań 2.2 - organizacyjne i techniczne dostosowanie działalności rolniczej i rybackiej do zmian klimatu;

Cel 3. Rozwój transportu w warunkach zmian klimatu:

- Kierunek działań 3.1 - wypracowywanie standardów konstrukcyjnych uwzględniających zmiany klimatu;
- Kierunek działań 3.2 - zarządzanie szlakami komunikacyjnymi w warunkach zmian klimatu;

Cel 4. Zapewnienie zrównoważonego rozwoju regionalnego i lokalnego z uwzględnieniem zmian klimatu:

- Kierunek działań 4.1 - monitoring stanu środowiska i systemy wczesnego ostrzegania i reagowania w kontekście zmian klimatu (miasta i obszary wiejskie);
- Kierunek działań 4.2 - miejska polityka przestrzenna uwzględniająca zmiany klimatu;

Cel 5. Stymulowanie innowacji sprzyjających adaptacji do zmian klimatu:

- Kierunek działań 5.1 - promowanie innowacji na poziomie działań organizacyjnych i zarządczych sprzyjających adaptacji do zmian klimatu;
- Kierunek działań 5.2 - budowa systemu wsparcia polskich innowacyjnych technologii sprzyjających adaptacji do zmian klimatu;

Cel 6. Kształtowanie postaw społecznych sprzyjających adaptacji do zmian klimatu:

- Kierunek działań 6.1 - zwiększenie świadomości odnośnie do ryzyk związanych ze zjawiskami ekstremalnymi i metodami ograniczania ich wpływu;
- Kierunek działań 6.2 - ochrona grup szczególnie narażonych przed skutkami niekorzystnych zjawisk klimatycznych.

Ocena aktualności Studium i planów miejscowych gminy Wysokie Mazowieckie

Krajowy plan gospodarki odpadami 2022

W gospodarce odpadami komunalnymi (w tym odpadami żywności i innymi odpadami ulegającymi biodegradacji) w dokumencie przyjęto następujące cele:

- zmniejszenie ilości powstających odpadów:
 - ograniczenie marnotrawienia żywności;
 - o wprowadzenie selektywnego zbierania bioodpadów z zakładów zbiorowego żywienia;
- zwiększanie świadomości społeczeństwa na temat właściwego gospodarowania odpadami komunalnymi, w tym odpadami żywności i innymi odpadami ulegającymi biodegradacji;
- doprowadzenie do funkcjonowania systemów zagospodarowania odpadów zgodnie z hierarchią sposobów postępowania z odpadami:
 - osiągnięcie poziomu recyklingu i przygotowania do ponownego użycia frakcji: papieru, metali, tworzyw sztucznych i szkła z odpadów komunalnych w wysokości minimum 50% ich masy do 2020 roku;
 - do 2020 roku udział masy termicznie przekształczonych odpadów komunalnych oraz odpadów pochodzących z przetworzenia odpadów komunalnych w stosunku do wytworzonych odpadów komunalnych nie może przekraczać 30%;
 - do 2025 roku recyklingowi powinno być poddawane 60% odpadów komunalnych;
 - do 2030 roku recyklingowi powinno być poddawane 65% odpadów komunalnych;
 - redukcja składowania odpadów komunalnych do maksymalnie 10% do 2030 roku;
- zmniejszenie udziału zmieszanych odpadów komunalnych w całym strumieniu zbieranych odpadów (zwiększenie udziału odpadów zbieranych selektywnie):
 - objęcie wszystkich właścicieli nieruchomości, na których zamieszkują mieszkańcy systemem selektywnego zbierania odpadów komunalnych;
 - wprowadzenie jednolitych standardów selektywnego zbierania odpadów komunalnych na terenie całego kraju do końca 2021 roku - zestandaryzowanie ma na celu zapewnienie minimalnego poziomu selektywnego zbierania odpadów szczególnie w odniesieniu do gmin, w których stosuje się niedopuszczalny podział na odpady „suche” i „mokre”;
 - zapewnienie jak najwyższej jakości zbieranych odpadów przez odpowiednie systemy selektywnego zbierania odpadów, w taki sposób, aby mogły one zostać w możliwie najbardziej efektywny sposób poddane recyklingowi; o wprowadzenie we wszystkich gminach w kraju systemów selektywnego odbierania odpadów zielonych i innych bioodpadów u źródła - do końca 2021 roku;
- zmniejszenie ilości odpadów komunalnych ulegających biodegradacji kierowanych na składowiska odpadów, aby nie było składowanych w 2020 roku więcej niż 35% masy tych odpadów w stosunku do masy odpadów wytworzonych w 1995 roku;
- zaprzestanie składowania odpadów ulegających biodegradacji selektywnie zebranych;
 - zaprzestanie składowania zmieszanych odpadów komunalnych bez przetworzenia;
- zmniejszenie liczby miejsc nielegalnego składowania odpadów komunalnych; – utworzenie systemu monitorowania gospodarki odpadami komunalnym;

Ocena aktualności Studium i planów miejscowych gminy Wysokie Mazowieckie

- monitorowanie i kontrola postępowania z frakcją odpadów komunalnych wysortowywaną ze strumienia zmieszanych odpadów komunalnych i nieprzeznaczoną do składowania (frakcja o kodzie 19 12 12);
- zbilansowanie funkcjonowania systemu gospodarki odpadami komunalnymi w świetle obowiązującego zakazu składowania określonych frakcji odpadów komunalnych i pochodzących z przetwarzania odpadów komunalnych, w tym odpadów o zawartości ogólnego węgla organicznego powyżej 5% suchej masy i o cieple spalania powyżej 6 MJ/kg suchej masy, od 1 stycznia 2016 r.

W gospodarce opakowaniami i odpadami opakowaniowymi przyjęto następujące cele:

- zapewnienie odpowiedniej jakości odpadów opakowaniowych zbieranych selektywnie w gospodarstwach domowych;
- utrzymanie poziomów odzysku i recyklingu co najmniej na poziomie określonym w załączniku nr 1 do ustawy z dnia 13 czerwca 2013 r. o gospodarce opakowaniami i odpadami opakowaniowymi (Dz. U. z 2020 r. poz. 1114);
- osiągnięcie i utrzymanie poziomów odzysku i recyklingu dla opakowań wielomateriałowych oraz opakowań po środkach niebezpiecznych (w tym po środkach ochrony roślin);
- wyeliminowanie stosowania nieuczciwych praktyk w zakresie wystawiania dokumentów potwierdzających przetworzenie odpadów opakowaniowych;
- zwiększenie świadomości użytkowników i sprzedawców środków zawierających substancje niebezpieczne, odnośnie prawidłowego postępowania z opakowaniami po tych produktach.

Program Oczyszczania Kraju z Azbestu na lata 2009-2032

Podstawowym celem programu jest oczyszczenie terytorium kraju z azbestu i usunięcie stosowanych od wielu lat materiałów zawierających azbest w terminie do 2032 roku.

Program zakłada następujące cele:

- usunięcie i unieszkodliwienie wyrobów zawierających azbest; – minimalizacja negatywnych skutków zdrowotnych powodowanych kontaktem z włóknami azbestu; – likwidacja szkodliwego oddziaływania azbestu na środowisko.
- usunięcie i unieszkodliwienie wyrobów zawierających azbest;
- minimalizacja negatywnych skutków zdrowotnych powodowanych kontaktem z włóknami azbestu;
- likwidacja szkodliwego oddziaływania azbestu na środowisko.

Plany gospodarowania wodami

Ramowa Dyrektywa Wodna zobowiązuje wszystkie państwa członkowskie do podjęcia działań na rzecz ochrony śródlądowych wód powierzchniowych, wód przejściowych, wód przybrzeżnych oraz wód podziemnych. Jej celem jest osiągnięcie do 2015 r., a w uzasadnionych przypadkach do 2021 lub 2027 r., dobrego stanu wód i ekosystemów od nich zależnych.

Zapisy Dyrektywy nakazują opracować plany gospodarowania wodami (PGW) na poszczególnych obszarach dorzeczy istniejących w danym państwie. Obecnie prowadzone są prace zmierzające do opracowania II aktualizacji planów gospodarowania wodami.

Narodowa Strategia Edukacji Ekologicznej (NSEE)

Ocena aktualności Studium i planów miejscowych gminy Wysokie Mazowieckie

Podstawowe cele, zdefiniowane w Narodowej Strategii Edukacji Ekologicznej, to:

- upowszechnianie idei ekorozwoju we wszystkich sferach życia, uwzględniając również pracę i wypoczynek człowieka, czyli objęcie permanentną edukacją ekologiczną wszystkich mieszkańców Rzeczypospolitej Polskiej,
- wdrożenie edukacji ekologicznej, jako edukacji interdyscyplinarnej na wszystkich stopniach edukacji formalnej i nieformalnej,
- tworzenie wojewódzkich, powiatowych i gminnych programów edukacji ekologicznej, stanowiących rozwinięcie Narodowego Programu Edukacji Ekologicznej, a ujmujących propozycje wnoszone przez poszczególne podmioty, realizujące projekty edukacyjne dla lokalnej społeczności,
- promowanie dobrych doświadczeń z zakresu metodyki edukacji ekologicznej.

2.5.2. Uwarunkowania wynikające z dokumentów wojewódzkich.

WOJEWÓDZKIE DOKUMENTY STRATEGICZNE I PROGRAMOWE

Strategia Rozwoju Województwa Podlaskiego 2030

Misja Strategii Województwa Podlaskiego brzmi: Ambitne Podlaskie.

W ramach Strategii planuje się:

- w wymiarze gospodarczym dążyć do osiągnięcia pozycji dobrze rozwiniętego regionu, dzięki wykorzystaniu najnowocześniejszych technologii i rozwiązań organizacyjnych w zakorzenionych i obecnie dynamicznych sektorach oraz współpracy międzynarodowej;
- w wymiarze społecznym dążyć do pozycji jednego z najatrakcyjniejszych pod względem jakości życia regionów w Polsce i Europie na bazie unikalnych walorów środowiska, bogatego dziedzictwa kulturowego i wysokiej jakości usług publicznych oraz wysokiego poziomu kompetencji mieszkańców;
- w wymiarze terytorialnym dążyć do możliwie najlepszego wykorzystania potencjałów rozwojowych i niwelowania słabości różnych części województwa, głównie poprzez rozwój oddolnych inicjatyw lokalnych i formułowane przez nie cele odzwierciedlające specyfikę danego terytorium;
- w wymiarze organizacyjnym dążyć do pozycji regionu sprawnie zarządzanego, korzystnie powiązanego z partnerami krajowymi i zagranicznymi, skutecznie zabiegającego o interes własny i mieszkańców.

Jako wizję rozwoju i pożądaną obraz województwa w 2030 roku przyjęto:

Podlaskie: przedsiębiorcze – partnerskie – perspektywiczne.

Te trzy filary określono jako odpowiedź na potrzeby rozwojowe regionu i będą one determinować działania podejmowane w ramach realizacji Strategii.

Cele Strategii wynikają z wizji rozwoju i mają prowadzić do jej realizacji, dlatego w dokumencie określono 3 powiązane ze sobą cele strategiczne, z których każdy zawiera w sobie cele operacyjne ukierunkowane na wykorzystywanie potencjałów województwa i będące reakcją na określone wyzwania rozwojowe. Dla każdego z celów operacyjnych określono także najważniejsze kierunki działań oraz głównych interesariuszy.

Cel strategiczny 1: Dynamiczna gospodarka

Cele operacyjne:

1. Przemysł przyszłości;

Ocena aktualności Studium i planów miejscowych gminy Wysokie Mazowieckie

2. Podlaski system otwartych innowacji;
3. Lokalna przedsiębiorczość;
4. Rewolucja energetyczna i gospodarka obiegu zamkniętego;
5. E-podlaskie.

Cel strategiczny 2: Zasobni mieszkańcy

Cele operacyjne:

1. Kompetentni mieszkańcy;
2. Aktywni mieszkańcy;
3. Przestrzeń wysokiej jakości.

Cel strategiczny 3: Partnerski region

Cele operacyjne:

1. Dobre zarządzanie;
2. Kapitał społeczny;
3. Partnerstwa międzynarodowe i ponadregionalne;
4. Gościnny region.

Plan Zagospodarowania Przestrzennego Województwa Podlaskiego, przyjęty uchwałą nr XXXVI/330/17 Sejmiku Województwa Podlaskiego z dnia 22 maja 2017 r.

Cele polityki przestrzennego zagospodarowania województwa podlaskiego wynikają z uwarunkowań zagospodarowania i uwzględniają wnioski zgłaszane przez samorządy województw ościennych oraz organy samorządu powiatowego i gminnego. Na system celów polityki przestrzennego zagospodarowania województwa składają się cel strategiczny i 5 celów częściowych, stanowiących jego rozwinięcie i odnoszących się do kluczowych elementów zagospodarowania województwa, w tym jego obszarów funkcjonalnych.

Cel strategiczny: Zrównoważone zagospodarowanie przestrzeni województwa podlaskiego, sprzyjające rozwojowi społeczno-gospodarczemu, spójności społecznej i terytorialnej, konkurencyjności oraz wykorzystaniu potencjału przyrodniczego, kulturowego i położenia przygranicznego.

Cele częściowe – szczegółowe:

Cel 1: Zwiększenie konkurencyjności miejskich obszarów funkcjonalnych ośrodków – wojewódzkiego Białegostoku, subregionalnych Łomży i Suwałk oraz powiatowych w zakresie jakości: infrastruktury, funkcji ponadlokalnych publicznych, potencjału gospodarczego, powiązań funkcjonalnych zewnętrznych i struktur przestrzennych zagospodarowania;

Cel 2: Wzmocnienie spójności województwa w procesie zrównoważonego terytorialnie rozwoju i modernizacji zagospodarowania przestrzennego obszarów wiejskich z wykorzystaniem ich potencjału wewnętrznego, specjalizacji regionalnej i położenia przygranicznego;

Cel 3: Poprawa dostępności terytorialnej zewnętrznej i wewnętrznej województwa podlaskiego, poprzez rozwój infrastruktury transportowej, ze zmniejszeniem kosztów środowiskowych, oraz telekomunikacyjnej i teleinformatycznej;

Cel 4: Osiągnięcie i utrzymanie wysokiej jakości środowiska przyrodniczego województwa, w tym sieci ekologicznej, walorów dziedzictwa kulturowego i krajobrazowych oraz racjonalne użytkowanie ich zasobów; Cel 5: Zwiększenie odporności struktury przestrzennej województwa na zagrożenia bezpieczeństwa energetycznego, naturalne i awariami przemysłowymi oraz zdolności obronnych i ochronnych.

Ocena aktualności Studium i planów miejscowych gminy Wysokie Mazowieckie

Plan Gospodarki Odpadami Województwa Podlaskiego na lata 2016-2022

Plan stanowi załącznik do uchwały nr XXXII/280/16 Sejmiku Województwa Podlaskiego z dnia 19 grudnia 2016 r. W dokumencie przyjęto następujące cele główne dotyczące odpadów komunalnych, w tym odpadów żywności i innych odpadów ulegających biodegradacji:

1. Zmniejszenie ilości odpadów:
 - a) ograniczenie marnotrawienia żywności;
 - b) wprowadzenie selektywnego zbierania bioodpadów z zakładów zbiorowego żywienia.
2. Zwiększenie świadomości społeczeństwa na temat właściwego gospodarowania odpadami komunalnymi, w tym odpadami żywności i innymi odpadami ulegającymi biodegradacji.
3. Planowanie systemów zagospodarowania odpadów w regionach, zgodnych z hierarchią sposobów postępowania z odpadami.
4. Zapewnienie jak najwyższej jakości zbieranych odpadów przez odpowiednie systemy selektywnego zbierania odpadów, w taki sposób, aby mogły one zostać w możliwie najbardziej efektywny sposób poddane recyklingowi.
5. Zmniejszenie udziału zmieszanych odpadów komunalnych w całym strumieniu zbieranych odpadów (zwiększenie udziału odpadów zbieranych selektywnie).
6. Zwiększenie udziału odzysku, w szczególności recyklingu w odniesieniu do szkła, metali, tworzyw sztucznych oraz papieru i tektury, jak również odzysku energii z odpadów zgodnego z wymogami ochrony środowiska.
7. Zwiększenie ilości zbieranych selektywnie odpadów niebezpiecznych występujących w strumieniu odpadów komunalnych.
8. Zmniejszenie ilości odpadów ulegających biodegradacji unieszkodliwianych przez składowanie.
9. Zaprzestanie składowania odpadów ulegających biodegradacji selektywnie zebranych.
10. Zaprzestanie składowania zmieszanych odpadów komunalnych bez przetworzenia.
11. Ograniczenie liczby miejsc nielegalnego składowania odpadów komunalnych.
12. Utworzenie systemu monitorowania gospodarki odpadami komunalnymi.
13. Monitorowanie i kontrola postępowania z frakcją odpadów komunalnych wysortowaną ze strumienia zmieszanych odpadów komunalnych i nieprzeznaczoną do składowania (frakcja 19 12 12).
14. Zbilansowanie funkcjonowania systemu gospodarki odpadami komunalnymi w świetle obowiązującego zakazu składowania określonych frakcji odpadów komunalnych i pochodzących z przetwarzania odpadów komunalnych, w tym odpadów o zawartości ogólnego węgla organicznego powyżej 5% s.m. i o ciepłe spalania powyżej 6 MJ/kg suchej masy, od 1 stycznia 2016 r.

W ramach Planu założono także cele szczegółowe, dla których wskazano kierunki działań oraz system gospodarki odpadami.

Program ochrony środowiska województwa podlaskiego do 2030 roku

Cele i kierunki interwencji Programu oraz działania zmierzające do poprawy stanu środowiska zostały wskazane w ramach poszczególnych obszarów interwencji wynikających z „Wytucznych do opracowania wojewódzkich, powiatowych i gminnych programów ochrony środowiska” sporządzonych przez Ministerstwo Środowiska w 2015 r.

Ocena aktualności Studium i planów miejscowych gminy Wysokie Mazowieckie

1. ochrona klimatu i jakości powietrza,
2. zagrożenie hałasem,
3. pola elektromagnetyczne,
4. gospodarowanie wodami,
5. gospodarka wodno-ściekowa,
6. zasoby geologiczne,
7. gleby,
8. gospodarka odpadami i zapobieganie powstawaniu odpadów,
9. zasoby przyrodnicze,
10. zagrożenie poważnymi awariami.

W ramach 10 obszarów interwencji w strategii ochrony środowiska uwzględniono również zagadnienia horyzontalne takie, jak monitoring środowiska.

Cele i kierunki interwencji działań określone w Programie zawiera poniższa tabela.

Tabela. Obszary interwencji, cele i kierunki interwencji Programu ochrony środowiska województwa podlaskiego do 2030 roku.

Cele	Kierunki interwencji
1.4. Ograniczenie zanieczyszczenia świetlnego	rozwój odnawialnych i alternatywnych źródeł wytwarzania oraz magazynowania energii
1.5. Monitoring zanieczyszczenia świetlnego w celu ochrony człowieka, fauny i flory	rozwój zrównoważonego transportu
2. Zagrożenie hałasem	
2.1 Poprawa stanu klimatu akustycznego i osiągnięcie stanu braku przekroczeń dopuszczalnych poziomów hałasu	
2.2 Zmniejszenie liczby mieszkańców narażonych na ponadnormatywny hałas	zmniejszenie poziomu emitowanego hałasu ochrona przed hałasem
3. Pola elektromagnetyczne	
3.1 Utrzymanie stanu braku przekroczeń dopuszczalnych poziomów pól elektromagnetycznych	ochrona przed ponadnormatywnym promieniowaniem elektromagnetycznym
4. Gospodarowanie wodami	
4.1 Zwiększenie retencji wodnej województwa	ochrona zasobów wodnych zwiększenie bezpieczeństwa powodziowego
4.2 Racjonalizacja i ograniczenie zużycia wody	ograniczanie ilości zanieczyszczeń wprowadzanych do wód
4.3 Przeciwdziałanie skutkom suszy	
4.4 Ochrona przed powodzią	
4.5 Osiągnięcie co najmniej dobrego stanu wód	
5. Gospodarka wodno-ściekowa	
5.1 Poprawa stopnia skanalizowania terenów wiejskich	rozbudowa sieci kanalizacji sanitarnej terenów wiejskich oraz terenów z rozproszoną zabudową
5.2 Poprawa jakości wody i rozwój sieci wodociągowej	rozbudowa i modernizacja sieci

Ocena aktualności Studium i planów miejscowych gminy Wysokie Mazowieckie

	wodociągowej
6. Zasoby geologiczne	
6.1 Ochrona złóż kopalin	zabezpieczenie cennych gospodarczo złóż
6.2 Ograniczenie presji wywieranej na środowisko związanej z wydobywaniem kopalin	monitoring zagrożeń geologicznych
6.3 Rekultywacja terenów poeksploatacyjnych	
7. Gleby	
7.1 Utrzymanie dobrej jakości gleb i ochrona ich przed degradacją	ochrona gleb i zapewnienie właściwego sposobu użytkowania gleb
7.2 Rekultywacja i rewitalizacja terenów zdegradowanych	
8. Gospodarka odpadami i zapobieganie powstawaniu odpadów	
8.1 Redukcja ilości wytwarzanych odpadów, w szczególności niesegregowanych odpadów komunalnych	rozbudowa infrastruktury do selektywnego zbierania odpadów komunalnych
8.2 Zwiększenie udziału odpadów zbieranych selektywnie	rozbudowa systemu odzysku i unieszkodliwiania odpadów
8.3 Ograniczenie ilości odpadów komunalnych przekazywanych do składowania	ograniczenie oddziaływania odpadów na środowisko
8.4 Ograniczenie nielegalnego obrotu odpadami	
9. Zasoby przyrodnicze	
9.1 Zachowanie licznych siedlisk i gatunków zagrożonych wyginięciem	ochrona obszarów cennych przyrodniczo, tworzenie nowych form ochrony przyrody
9.2 Zachowanie różnorodności biologicznej i bogatych zasobów przyrodniczych	ochrona krajobrazu i tworzenie zielonej infrastruktury
	trwale zrównoważona gospodarka leśna
	ochrona korytarzy ekologicznych i przeciwdziałanie fragmentacji przestrzeni przyrodniczej
10. Zagrożenie poważnymi awariami	
10.1. Brak incydentów o znamionach poważnej awarii	utrzymanie sprawnego systemu zapobiegania poważnym awariom i działania wspierające sprawność służb publicznych, w tym rozwój systemów ratownictwa chemicznoekologicznego

Cele i kierunki we wszystkich obszarach interwencji wymienione w tabeli będą realizowane również poprzez wszechstronną edukację realizowaną poprzez: organizowanie konkursów i olimpiad, prowadzenie akcji, kampanii informacyjnych, konkursów, wystaw, warsztatów, publikacji, ulotek, broszur, szkoleń i spotkań. Podmiotami odpowiedzialnymi za realizację

Ocena aktualności Studium i planów miejscowych gminy Wysokie Mazowieckie

tych zadań będą administracja publiczna, instytucje naukowe i oświatowe, organizacje pozarządowe i media.

Planowanie przestrzenne jako instrument w zakresie gospodarowania środowiskiem.

Cel 1: Ochrona krajobrazu naturalnego i kulturowego

Kierunki interwencji:

- Wykonanie audytu krajobrazowego – identyfikacja krajobrazów występujących na terenie województwa, określenie ich cech charakterystycznych oraz ocena ich wartości.
- Ochrona krajobrazu.

Cel 2: Podnoszenie poziomu świadomości ekologicznej i zainteresowania środowiskiem przyrodniczym

Kierunek interwencji:

- Podejmowanie działań edukacyjnych służących ochronie i zachowaniu różnorodności biologicznej i dziedzictwa kulturowego oraz zagwarantowanie udziału społeczeństwa w ochronie środowiska i dostępu do informacji o środowisku.

Cel 3: Zapobieganie poważnym awariom przemysłowym

Kierunek interwencji:

- Wspieranie działania jednostek reagowania kryzysowego

Cel 4: Doskonalenie systemu zarządzania kryzysowego

Kierunek interwencji:

- Zapobieganie sytuacjom kryzysowym poprzez kompleksowe działania prewencyjne

Cel 5: Monitoring obszarów zagrożonych występowaniem poważnych awarii

Kierunek interwencji:

- Ograniczenie występowania poważnych awarii.

Program Ochrony Powietrza dla Strefy Podlaskiej

Cel szczegółowy: przywrócenie naruszonych standardów jakości powietrza, a przez to poprawa warunków życia mieszkańców, podwyższenie standardów cywilizacyjnych oraz lepsza jakość życia w aglomeracji.

- Kierunek interwencji: redukcja emisji dwutlenku węgla poprzez termomodernizację budynków,
- Kierunek interwencji: wdrażanie instalacji OZE, jako alternatywnych źródeł energii.

2.5.3. Uwarunkowania wynikające z dokumentów powiatowych.

Plan Rozwoju Lokalnego dla Powiatu Wysokomazowieckiego na lata 2008-2013

Uchwała Nr XI/82/2008 Rady Powiatu Wysokomazowieckiego z dnia 26 lutego 2008 roku.

Celem powstania Planu Rozwoju Lokalnego jest szczegółowe określenie najważniejszych zadań samorządu powiatowego przeznaczonych do realizacji w latach 2007-2013. Projekty zadań są szczegółowo opisane pod kątem oddziaływania na rozwój regionu, którego dotyczą, efektów rzeczowych, przewidywanych terminów ich realizacji oraz podmiotów uprawnionych do wdrażania zarządzania i monitorowania. Zebrane informacje będą podstawą do stworzenia wieloletniego planu wydatków inwestycyjnych na lata 2007-2013.

Cele i zadania przyjęte w Strategii Rozwoju Powiatu Wysokomazowieckiego

Ocena aktualności Studium i planów miejscowych gminy Wysokie Mazowieckie

Motto Strategii Rozwoju Powiatu Wysokomazowieckiego brzmi:

„Umożliwienie mieszkańcom godnych i stabilnych warunków życia, zachęcających do gospodarczej aktywności i intelektualnego rozwoju”

Motto jest utożsamiane z następującymi priorytetami:

- Ograniczenie bezrobocia,
- rozwój gospodarczy,
- wzrost poziomu wykształcenia,
- poprawa warunków bytowych,
- walka z patologiami.

Motto będzie realizowane w szczególności przez cele strategiczne:

- I. Nowoczesne rodzinne gospodarstwa rolne, zaspokajające potrzeby bytowe rodziny głównym stymulatorem dalszego wielofunkcyjnego rozwoju obszarów wiejskich.
- II. Rozwinięty przemysł rolno przetwórczy, wykorzystujący podstawowe walory gospodarcze i komunikacyjne Powiatu, jako podstawowe źródło nowych miejsc pracy oraz ekonomiczny katalizator rolniczego potencjału.
- III. Usługi, drobna wytwórczość, handel i turystyka, wykorzystujące lokalną przedsiębiorczość, jako uzupełnienie podstawowych dziedzin gospodarki.
- IV. Rozwinięta infrastruktura techniczna i społeczna, przyjazna mieszkańcom i środowisku.
- V. Bezpieczeństwo mieszkańców – wolne od aktów przemocy, patologii społecznych i zagrożeń ekologicznych.

„Programu Ochrony Środowiska dla Powiatu Wysokomazowieckiego na lata 2020-2027”

Uchwała nr XXII/197/2021 Rady Powiatu Wysokomazowieckiego z dnia 31 marca 2021 w sprawie przyjęcia.

Opracowany dla powiatu wysokomazowieckiego program ochrony środowiska, zgodnie z obowiązującymi wymogami, inwentaryzuje aktualny stan środowiska oraz określa niezbędne działania dla ochrony środowiska w ścisłym powiązaniu z głównymi kierunkami rozwoju województwa podlaskiego.

Nadrzędny cel Programu to:

Zrównoważony rozwój powiatu wysokomazowieckiego szansą na poprawę i promocję środowiska naturalnego.

Powyższy nadrzędny cel będzie realizowany poprzez cele i zadania ekologiczne powiatu, które są zgodne ze Strategią „Bezpieczeństwo Energetyczne i Środowisko perspektywa do 2020 r.” „Polityką ekologiczną państwa”, „Programem Ochrony Środowiska województwa podlaskiego na lata 2011 – 2014” oraz „Programem Ochrony Środowiska województwa podlaskiego na lata 2017-2020 z perspektywą do 2024 roku” (projekt z dnia 26 lipca 2016 r.).

Realizacja niniejszego Programu odbywać się będzie w oparciu o cele i kierunki interwencji obejmujące zakres do 2023.

Cele interwencji:

- Spełnienie wymagań w zakresie jakości powietrza,
- Poprawa efektywności energetycznej,

Ocena aktualności Studium i planów miejscowych gminy Wysokie Mazowieckie

- Wzrost wykorzystania energii ze źródeł odnawialnych, jako działania adaptacyjne do zmian klimatu,
- Ograniczenie emisji hałasu,
- Ochrona przed polami elektromagnetycznymi,
- Ograniczanie ryzyka powodziowego i przeciwdziałanie suszy i deficytowi wody, jako adaptacja do zmieniających się warunków klimatycznych,
- Racjonalizacja gospodarowania zasobami wodnymi i zapewnienie dobrej jakości wody pitnej,
- Poprawa jakości wód powierzchniowych i podziemnych,
- Racjonalne i efektywne gospodarowanie zasobami kopalin,
- Zapewnienie właściwego sposobu użytkowania powierzchni ziemi,
- Racjonalne gospodarowanie odpadami,
- Zachowanie różnorodności biologicznej, poprzez przywracanie/utrzymanie
- Właściwego stanu ochrony siedlisk i gatunków,
- Adaptacja do zmian klimatu w zakresie zasobów przyrodniczych,
- Ochrona krajobrazu naturalnego i kulturowego,
- Podnoszenie poziomu świadomości ekologicznej i zainteresowania środowiskiem przyrodniczym,
- Zapobieganie poważnym awariom przemysłowym,
- Doskonalenie systemu zarządzania kryzysowego,

„Program Ochrony Środowiska dla Powiatu Wysokomazowieckiego na lata 2020- 2027”

Uchwała nr XXII/197/2021 Rady Powiatu Wysokomazowieckiego z dnia 31 marca 2021 w sprawie przyjęcia.

Opracowany dla powiatu wysokomazowieckiego program ochrony środowiska, zgodnie z obowiązującymi wymogami, inwentaryzuje aktualny stan środowiska oraz określa niezbędne działania dla ochrony środowiska w ścisłym powiązaniu z głównymi kierunkami rozwoju województwa podlaskiego.

3. Analiza zgodności studium pod względem zmiany uwarunkowań i zachodzących zmian w zainwestowaniu gminy oraz w oparciu o wnioski złożone do studium

Główne założenia – strefy polityki przestrzennej określone w studium dla gminy Wysokie Mazowieckie – jako gminy o funkcji rolniczej oraz główne założenia dla terenów wiejskich są nadal aktualne, jednak poszczególne obszary wymagają doprecyzowania oraz w częściach zmiany funkcji.

4. Miejscowe plany zagospodarowania przestrzennego

4.1. Analiza pokrycia obszaru gminy miejscowymi planami

Miejscowy plan zagospodarowania przestrzennego jest aktem prawa miejscowego, w którym następuje ustalenie przeznaczenia terenów oraz określenie sposobu ich zagospodarowania i zabudowy.

Aktualnie (stan na 23.09.2023r.) na terenie gminy Wysokie Mazowieckie obowiązuje 11 miejscowych planów zagospodarowania przestrzennego.

Ocena aktualności Studium i planów miejscowych gminy Wysokie Mazowieckie

4.1.1. Wykaz obowiązujących miejscowych planów zagospodarowania przestrzennego.

Zestawienie obowiązujących miejscowych planów zagospodarowania przestrzennego

L.p	Nazwa planu	Numer Uchwały
1.	Miejscowy plan zagospodarowania przestrzennego dla fragmentu projektowanej linii elektroenergetycznej 400 kV Narew – Ostrołęka przebiegającego przez teren gminy Wysokie Mazowieckie w obrębie miejscowości Stara Ruś i Nowa Ruś. <i>Na terenach objętych ustaleniami planu wyznaczono przebieg jednotorowej napowietrznej linii elektroenergetycznej 400 kV Narew - Ostrołęka (docelowo Łomża - Narew) - inwestycji celu publicznego o znaczeniu ponadlokalnym wraz z pasem technologicznym tej linii.</i>	Uchwała nr 179/XVIII/12 rady gminy wysokie mazowieckie z dnia 27 czerwca 2012 r.
2.	Zmiana miejscowego planu zagospodarowania przestrzennego dla terenów miejscowości Brzóska-Falki	Uchwała nr 25/IV/19 rady gminy wysokie mazowieckie z dnia 11 marca 2019 r.
3.	Miejscowy plan zagospodarowania przestrzennego dla terenów miejscowości Brzóska Brzezińskie	Uchwała nr 46/IX/15 rady gminy wysokie mazowieckie z dnia 8 lipca 2015 r.
4	Miejscowy plan zagospodarowania przestrzennego obejmującego tereny miejscowości Dąbrowa Dzieciół w gminie Wysokie Mazowieckie.	Uchwała nr 140/XXXII/06 rady gminy wysokie mazowieckie z dnia 3 lipca 2006 r.
5.	Miejscowy plan zagospodarowania przestrzennego, obejmującego tereny miejscowości Gołasze-Puszcza w gminie Wysokie Mazowieckie	Uchwała nr 243/XXVII/13 rady gminy wysokie mazowieckie z dnia 30 lipca 2013 r.
6.	Miejscowy plan zagospodarowania przestrzennego dla terenów miejscowości Michałki	Uchwała nr 130/XVIII/16 rady gminy wysokie mazowieckie z dnia 27 lipca 2016 r
7.	Miejscowy plan zagospodarowania przestrzennego obejmującego tereny miejscowości Mystki Rzym w gminie Wysokie Mazowieckie.	Uchwała nr 143/XXXII/06 rady gminy wysokie mazowieckie z dnia 3 lipca 2006 r
8.	Miejscowy plan zagospodarowania przestrzennego dla terenów	Uchwała nr 174/XXVI/21

Ocena aktualności Studium i planów miejscowych gminy Wysokie Mazowieckie

	miejsowości Osipy-Kolonia	radę gminy wysokie mazowieckie z dnia 14 września 2021 r
9.	Miejscowy plan zagospodarowania przestrzennego dla terenów miejscowości Osipy-Lepertowizna	Uchwała nr 26/VI/15 rady gminy wysokie mazowieckie z dnia 8 kwietnia 2015 r.
10.	Zmiana miejscowego planu zagospodarowania przestrzennego miejscowości Osipy Kolonia Gminy Wysokie Mazowieckie ..	Uchwała nr 186/XXXI/10 rady gminy wysokie mazowieckie z dnia 22 czerwca 2010 r.
11.	Miejscowy plan zagospodarowania przestrzennego gminy Wysokie Mazowieckie dla przeznaczenia gruntów do zalesienia i ustalenia obszarów z zakazem zabudowy <i>Wyznacza się: 1) grunty z przeznaczeniem do zalesienia, 2) obszary z zakazem zabudowy w związku z występowaniem:</i> <i>a) korytarzy ekologicznych,</i> <i>b) rolniczej przestrzeni produkcyjnej,</i> <i>c) złóż surowców pospolitych.</i>	Uchwała nr 146/XXXII/06 rady gminy wysokie mazowieckie z dnia 3 lipca 2006 r.

4.1.2. Wykaz projektowanych miejscowych planów zagospodarowania przestrzennego

W gminie Wysokie Mazowieckie podjęte zostały uchwały Rady Gminy Wysokie Mazowieckie w sprawie sporządzania nowych miejscowych planów zagospodarowania przestrzennego.

1. UCHWAŁA NR 173/XXVI/21 RADY GMINY WYSOKIE MAZOWIECKIE z dnia 14 września 2021 r. w sprawie przystąpienia do sporządzenia zmiany miejscowego planu zagospodarowania przestrzennego dla terenów miejscowości Brzóska-Falki obejmującej południowo- zachodnią część terenów miejscowości Brzóska-Falki

Przystąpiono do sporządzenia zmiany miejscowego planu zagospodarowania przestrzennego dla terenów miejscowości Brzóska-Falki, uchwalonego uchwałą Nr 25/IV/19 Rady Gminy Wysokie Mazowieckie z dnia 11 marca 2019 r. w sprawie uchwalenia zmiany miejscowego planu zagospodarowania przestrzennego dla terenów miejscowości Brzóska-Falki, obejmującej południowo-zachodnią część terenów miejscowości Brzóska-Falki.

Granice obszaru objętego zmianą planu obejmują tereny oznaczone na rysunku zmiany miejscowego planu zagospodarowania przestrzennego dla terenów miejscowości Brzóska-Falki uchwalonej uchwałą Nr 25/IV/19 Rady Gminy Wysokie Mazowieckie z dnia 11 marca 2019 r. symbolami: 1 ZP-U, 2 ZP-U, 1 Pp oraz część terenu 1 KL położona na południe od północnej granicy działki ew. nr 129/3.

2. UCHWAŁA NR 174/XXVI/21 RADY GMINY WYSOKIE MAZOWIECKIE z dnia 14 września 2021 r. w sprawie miejscowego planu zagospodarowania przestrzennego dla terenów miejscowości Osipy-Kolonia

Ocena aktualności Studium i planów miejscowych gminy Wysokie Mazowieckie

W związku z wykonaniem Uchwały Nr 42/V/19 Rady Gminy Wysokie Mazowieckie z dnia 29 kwietnia 2019 roku w sprawie przystąpienia do sporządzenia miejscowego planu zagospodarowania przestrzennego dla terenów miejscowości Osipy-Kolonia, Rada Gminy Wysokie Mazowieckie stwierdzając, że niniejszy plan nie narusza ustaleń Studium uwarunkowań i kierunków zagospodarowania przestrzennego gminy Wysokie Mazowieckie przyjętego uchwałą Rady Gminy Wysokie Mazowieckie Nr 55/VII/11 z dnia 24 czerwca 2011 r. zmienionego uchwałą Nr 129/XIX/20 Rady Gminy Wysokie Mazowieckie z dnia 30 listopada 2020 r.

4.1.3. Zgodność obowiązujących planów miejscowych z wymogami wynikającymi z art. 15 i 16 ust.1 ustawy z dnia 27 marca 2003 roku. o planowaniu i zagospodarowaniu przestrzennym (t.j. Dz. U. z 2023 r. poz. 977):

Aktualne brzmienie w/w przepisów:

Art. 15. [Obligatoryjne i fakultatywne elementy planu miejscowego]

1. Wójt, burmistrz albo prezydent miasta sporządza projekt planu miejscowego, zawierający część tekstową i graficzną, zgodnie z zapisami studium oraz z przepisami odrębnymi, odnoszącymi się do obszaru objętego planem, wraz z uzasadnieniem.

W uzasadnieniu przedstawia się w szczególności:

- 1) sposób realizacji wymogów wynikających z art. 1 ust. 2-4;
- 2) zgodność z wynikami analizy, o której mowa w art. 32 ust. 1, wraz datą uchwały rady gminy, o której mowa w art. 32 ust. 2;
- 3) wpływ na finanse publiczne, w tym budżet gminy.

2. W planie miejscowym określa się obowiązkowo:

- 1) przeznaczenie terenów oraz linie rozgraniczające tereny o różnym przeznaczeniu lub różnych zasadach zagospodarowania;
- 2) zasady ochrony i kształtowania ładu przestrzennego;
- 3) zasady ochrony środowiska, przyrody i krajobrazu;
3a) zasady kształtowania krajobrazu;
- 4) zasady ochrony dziedzictwa kulturowego i zabytków, w tym krajobrazów kulturowych, oraz dóbr kultury współczesnej;
- 5) wymagania wynikające z potrzeb kształtowania przestrzeni publicznych;
- 6) zasady kształtowania zabudowy oraz wskaźniki zagospodarowania terenu, maksymalną i minimalną intensywność zabudowy jako wskaźnik powierzchni całkowitej zabudowy w odniesieniu do powierzchni działki budowlanej, minimalny udział procentowy powierzchni biologicznie czynnej w odniesieniu do powierzchni działki budowlanej, maksymalną wysokość zabudowy, minimalną liczbę miejsc do parkowania w tym miejsca przeznaczone na parkowanie pojazdów zaopatrzonych w kartę parkingową i sposób ich realizacji oraz linie zabudowy i gabaryty obiektów;
- 7) granice i sposoby zagospodarowania terenów lub obiektów podlegających ochronie, na podstawie odrębnych przepisów, terenów górniczych, a także obszarów szczególnego zagrożenia powodzią, obszarów osuwania się mas ziemnych, krajobrazów priorytetowych określonych w audycie krajobrazowym oraz w planach zagospodarowania przestrzennego województwa;
- 8) szczegółowe zasady i warunki scalania i podziału nieruchomości objętych planem miejscowym; 9) szczególne warunki zagospodarowania terenów oraz ograniczenia w ich użytkowaniu, w tym zakaz zabudowy;
- 9) zasady modernizacji, rozbudowy i budowy systemów komunikacji i infrastruktury technicznej;

Ocena aktualności Studium i planów miejscowych gminy Wysokie Mazowieckie

- 10) sposób i termin tymczasowego zagospodarowania, urządzania i użytkowania terenów;
- 11) stawki procentowe, na podstawie których ustala się opłatę, o której mowa w art. 36 ust. 4.

2a. Plan miejscowy przewidujący lokalizację obiektu handlowego, o którym mowa w art. 10 ust. 3a, sporządza się dla terenu położonego na obszarze obejmującym co najmniej obszar, na którym powinny nastąpić zmiany w strukturze funkcjonalno-przestrzennej, w wyniku realizacji tego obiektu.

3. W planie miejscowym określa się w zależności od potrzeb:

- 1) granice obszarów wymagających przeprowadzenia scaleń i podziałów nieruchomości;
- 2) granice obszarów rehabilitacji istniejącej zabudowy i infrastruktury technicznej;
- 3) granice obszarów wymagających przekształceń lub rekultywacji;
 - 3a) granice terenów pod budowę urządzeń, o których mowa w art. 10 ust. 2a, oraz granice ich stref ochronnych związanych z ograniczeniami w zabudowie, zagospodarowaniu i użytkowaniu terenu oraz występowaniem znaczącego oddziaływania tych urządzeń na środowisko;
- 4) granice terenów pod budowę obiektów handlowych, o których mowa w art. 10 ust. 3a;
 - 4a) granice terenów rozmieszczenia inwestycji celu publicznego o znaczeniu lokalnym;
 - 4b) granice terenów inwestycji celu publicznego o znaczeniu ponadlokalnym, umieszczonych w planie zagospodarowania przestrzennego województwa lub w ostatecznych decyzjach o lokalizacji drogi krajowej, wojewódzkiej lub powiatowej, linii kolejowej o znaczeniu państwowym, lotniska użytku publicznego, inwestycji w zakresie terminalu lub przedsięwzięcia Euro 2012;
- 5) granice terenów rekreacyjno-wypoczynkowych oraz terenów służących organizacji imprez masowych;
- 6) granice pomników zagłady oraz ich stref ochronnych, a także ograniczenia dotyczące prowadzenia na ich terenie działalności gospodarczej, określone w ustawie z dnia 7 maja 1999 r. o ochronie terenów byłych hitlerowskich obozów zagłady;
- 7) granice terenów zamkniętych, i granice stref ochronnych terenów zamkniętych;
- 8) sposób usytuowania obiektów budowlanych w stosunku do dróg i innych terenów publicznie dostępnych oraz do granic przyległych nieruchomości, kolorystykę obiektów budowlanych oraz pokrycie dachów;
- 9) (uchylony);
- 10) minimalną powierzchnię nowo wydzielonych działek budowlanych.

Art. 16. [Zakres i skala projektu planu miejscowego]

1. Plan miejscowy sporządza się w skali 1:1000, z wykorzystaniem urzędowych kopii map zasadniczych albo w przypadku ich braku map katastralnych, gromadzonych w państwowym zasobie geodezyjnym i kartograficznym. W szczególnie uzasadnionych przypadkach dopuszcza się stosowanie map w skali 1:500 lub 1:2000, a w przypadkach planów miejscowych, które sporządza się wyłącznie w celu przeznaczenia gruntów do zalesienia lub wprowadzenia zakazu zabudowy, dopuszcza się stosowanie map w skali 1:5000.

Po przeanalizowaniu rozwoju prac planistycznych związanych ze sporządzaniem miejscowych planów zagospodarowania przestrzennego można zauważyć, że liczba dokumentów planistycznych na terenie gminy Wysokie Mazowieckie jest bardzo mała.

Ocena aktualności Studium i planów miejscowych gminy Wysokie Mazowieckie

5. Decyzje administracyjne

5.1. Decyzje o warunkach zabudowy (WZ) oraz lokalizacji inwestycji celu publicznego (LICP)

Zgodnie z art. 59 ust. 1 ustawy o planowaniu i zagospodarowaniu przestrzennym, zmiana zagospodarowania terenu w przypadku braku planu miejscowego, polegająca na budowie obiektu budowlanego lub wykonaniu innych robót budowlanych, a także zmiana sposobu użytkowania obiektu budowlanego lub jego części wymaga ustalenia, w drodze decyzji o warunkach zabudowy.

Przeprowadzona w poniższej tabeli analiza pozwala określić tendencje w kształtowaniu się zabudowy na terenie gminy Wysokie Mazowieckie.

Wykaz wydanych decyzji w 2020 roku

L.p	Miejscowość	Rodzaj inwestycji	Rodzaj zabudowy
1	Faszcze	Budowa elektrowni fotowoltaicznej o mocy do 1 MW wraz z niezbędną infrastrukturą techniczną	Zabudowa produkcyjna
2	Stara Ruś	Budowa elektrowni fotowoltaicznej o mocy do 3 MW wraz z niezbędną infrastrukturą techniczną	Zabudowa produkcyjna
3	Wólka Mała	Budowa budynku gospodarczego wraz z niezbędną infrastrukturą techniczną	Zabudowa zagrodowa
4	Tybory - Kamianka	Budowa budynku gospodarczego z garażem wraz z niezbędną infrastrukturą techniczną	Zabudowa zagrodowa
5	Osipy – Wydziory Pierwsze	Budowa budynku gospodarczego wraz z niezbędną infrastrukturą techniczną	Zabudowa zagrodowa
6	Bryki	Budowa elektrowni fotowoltaicznej o mocy do 1,5 MW wraz z niezbędną infrastrukturą techniczną	Zabudowa produkcyjna
7	Sokoły - Jażwiny	Budowa budynku składowego na ziarno i pasze wraz z niezbędną infrastrukturą techniczną	Zabudowa zagrodowa
8	Sokoły - Jażwiny	Rozbudowa, przebudowa i nadbudowa budynku mieszkalnego jednorodzinnego wraz z niezbędną infrastrukturą techniczną	Zabudowa zagrodowa
9	Bryki	Budowa budynku magazynowego z przeznaczeniem na maszyny rolnicze wraz z niezbędną infrastrukturą techniczną	Zabudowa zagrodowa
10	Tybory - Żochy	Rozbudowa, przebudowa budynku gospodarczego wraz z niezbędną infrastrukturą techniczną	Zabudowa zagrodowa
11	Faszcze	Rozbudowa budynku usługowo- handlowego, budowa bezodpływowego zbiornika na nieczystości ciekłe o pojemności do 10 m ³ lub przydomowej oczyszczalni ścieków o wydajności do 7,5 m ³ /dobę wraz z pozostałą niezbędną infrastrukturą techniczną	Zabudowa usługowa
12	Świętek Wielki	Budowa bezodpływowego zbiornika na ścieki komunalne wraz z niezbędną infrastrukturą techniczną	Infrastruktura techniczna
13	Stara Ruś	Budowa budynku gospodarczego wraz z	Zabudowa

Ocena aktualności Studium i planów miejscowych gminy Wysokie Mazowieckie

		niezbędną infrastrukturą techniczną	zagrodowa
14	Świętek - Nowiny	Budowa budynku mieszkalnego jednorodzinnego, budowa bezodpływowego zbiornika na nieczystości ciekłe o pojemności do 10 m ³ wraz z pozostałą niezbędną infrastrukturą techniczną	Zabudowa zagrodowa
15	Tybory -Trzcianka	Rozbudowa, nadbudowa i przebudowa budynku mieszkalnego jednorodzinnego, z niezbędną infrastrukturą techniczną	Zabudowa zagrodowa
16	Osipy - Zakrzewizna	Budowa budynku mieszkalnego jednorodzinnego, budynku gospodarczego, bezodpływowego zbiornika na nieczystości ciekłe o pojemności do 10 m ³ lub przydomowej oczyszczalni ścieków o wydajności do 7,5 m ³ /dobę wraz z pozostałą niezbędną infrastrukturą techniczną	Zabudowa mieszkaniowa jednorodzinna
17	Osipy- Wydziory Pierwsze	Określenie zasad wydzielenia 4 działek z działki nr geod. 45/1 oraz budowa budynku mieszkalnego jednorodzinnego, bezodpływowego zbiornika na nieczystości ciekłe o pojemności do 10 m ³ lub przydomowej oczyszczalni ścieków o wydajności do 7,5 m ³ /dobę wraz z pozostałą niezbędną infrastrukturą techniczną	Zabudowa mieszkaniowa jednorodzinna
18	Osipy- Wydziory Pierwsze	Określenie zasad wydzielenia 4 działek z działki nr geod. 45/1 oraz budowa budynku mieszkalnego jednorodzinnego, bezodpływowego zbiornika na nieczystości ciekłe o pojemności do 10 m ³ lub przydomowej oczyszczalni ścieków o wydajności do 7,5 m ³ /dobę wraz z pozostałą niezbędną infrastrukturą techniczną (po podziale dz. nr ew. 45/6)	Zabudowa mieszkaniowa jednorodzinna
19	Osipy- Wydziory Pierwsze	Określenie zasad wydzielenia 4 działek z działki nr geod. 45/1 oraz budowa budynku mieszkalnego jednorodzinnego, bezodpływowego zbiornika na nieczystości ciekłe o pojemności do 10 m ³ lub przydomowej oczyszczalni ścieków o wydajności do 7,5 m ³ /dobę wraz z pozostałą niezbędną infrastrukturą techniczną (po podziale dz. nr ew. 45/7)	Zabudowa mieszkaniowa jednorodzinna
20	Tybory - Kamianka	Budowa budynku mieszkalnego jednorodzinnego, bezodpływowego zbiornika na nieczystości ciekłe o pojemności do 10 m ³ lub przydomowej oczyszczalni ścieków o wydajności do 7,5 m ³ /dobę wraz z pozostałą niezbędną infrastrukturą techniczną	Zabudowa zagrodowa
21	Trzeciny	Budowa budynku mieszkalnego jednorodzinnego, bezodpływowego zbiornika na	Zabudowa zagrodowa

Ocena aktualności Studium i planów miejscowych gminy Wysokie Mazowieckie

		nieczystości ciekłe o pojemności do 10 m ³ lub przydomowej oczyszczalni ścieków o wydajności do 7,5 m ³ /dobę wraz z pozostałą niezbędną infrastrukturą techniczną	
22	Gołasze - Górki	Budowa budynku mieszkalnego jednorodzinnego, bezodpływowego zbiornika na nieczystości ciekłe o pojemności do 10 m ³ lub przydomowej oczyszczalni ścieków o wydajności do 7,5 m ³ /dobę wraz z pozostałą niezbędną infrastrukturą techniczną	Zabudowa zagrodowa
23	Jabłonka Kościelna	Budowa budynku mieszkalnego jednorodzinnego, bezodpływowego zbiornika na nieczystości ciekłe o pojemności do 10 m ³ wraz z pozostałą niezbędną infrastrukturą techniczną	Zabudowa mieszkaniowa jednorodzinna
24	Kalinowo-Czosnowo	Zmiana sposobu użytkowania części budynku gospodarczego na budynek garażowy wraz z jego przebudową wraz z pozostałą niezbędną infrastrukturą techniczną	Zabudowa zagrodowa
25	Tybory - Jeziernia	Przebudowa i rozbudowa budynku obory o segment o obsadzie do 45 DJP przy całkowitej obsadzie w gospodarstwie 60 DJP, budowa płyty obornikowej, zbiornika na gnojówkę wraz z pozostałą niezbędną infrastrukturą techniczną	Zabudowa zagrodowa
26	Jabłonka - Świerczewo	Budowa budynku gospodarczego na maszyny rolnicze oraz budynku magazynu paszowego wraz z pozostałą niezbędną infrastrukturą techniczną	Zabudowa zagrodowa
27	Tybory - Żochy	Budowa budynku mieszkalnego jednorodzinnego, budynku gospodarczego (na maszyny rolnicze) bezodpływowego zbiornika na nieczystości ciekłe o pojemności do 10 m ³ lub przydomowej oczyszczalni ścieków o wydajności do 7,5 m ³ /dobę wraz z pozostałą niezbędną infrastrukturą techniczną	Zabudowa zagrodowa
28	Rębiszewo - Studzianki	Budowa budynku gospodarczego wraz z pozostałą niezbędną infrastrukturą techniczną	Zabudowa zagrodowa
29	Kalinowo-Czosnowo	Budowa budynku mieszkalnego jednorodzinnego, bezodpływowego zbiornika na nieczystości ciekłe o pojemności do 10 m ³ wraz z pozostałą niezbędną infrastrukturą techniczną	Zabudowa zagrodowa
30	Kalinowo-Czosnowo	Budowa budynku mieszkalnego jednorodzinnego, bezodpływowego zbiornika na nieczystości ciekłe o pojemności do 10 m ³ wraz z pozostałą niezbędną infrastrukturą techniczną	Zabudowa zagrodowa
31	Wydziory Drugie	Budowa budynku obory wolnostanowiskowej z wewnętrznym zbiornikiem na gnojowicę o obsadzie do 50 DJP przy całkowitej obsadzie w gospodarstwie do 165 DJP wraz z niezbędną infrastrukturą techniczną	Zabudowa zagrodowa
32	Brzóska Stare	Budowa elektrowni fotowoltaicznej o mocy do	Zabudowa

Ocena aktualności Studium i planów miejscowych gminy Wysokie Mazowieckie

		5000 kWp wraz z niezbędną infrastrukturą techniczną	produkcyjna
33	Brzóska Stare	Budowa fotowoltaicznej instalacji wytwarzającej elektryczność ze źródła odnawialnego o mocy do 10 000 kWp wraz z niezbędną infrastrukturą techniczną	Zabudowa produkcyjna
34	Bryki	Budowa budynku mieszkalnego jednorodzinnego, bezodpływowego zbiornika na nieczystości ciekłe o pojemności do 10 m ³ wraz z pozostałą niezbędną infrastrukturą techniczną	Zabudowa zagrodowa
35	Miodusy Wielkie	Budowa budynku stodoły z funkcją rekreacyjną i noclegową, bezodpływowego zbiornika na nieczystości ciekłe o pojemności do 10 m ³ lub przydomowej oczyszczalni ścieków o wydajności do 7,5 m ³ /dobę wraz z pozostałą niezbędną infrastrukturą techniczną	Zabudowa usługowa
36	Tybory - Jeziernia	Budowa budynku garażu o konstrukcji stalowej wraz z pozostałą niezbędną infrastrukturą techniczną	Zabudowa zagrodowa
37	Brzóska Stare	Budowa elektrowni fotowoltaicznej o mocy do 20 MW wraz z niezbędną infrastrukturą techniczną	Zabudowa produkcyjna
38	Bryki	Budowa dwóch elektrowni fotowoltaicznych o mocy do 1 MW każda wraz z niezbędną infrastrukturą techniczną	Zabudowa produkcyjna
39	Osipy- Wydziory Pierwsze	Budowa budynku gospodarczego wraz z pozostałą niezbędną infrastrukturą techniczną	Zabudowa zagrodowa
40	Osipy- Wydziory Pierwsze	Budowa budynku mieszkalnego jednorodzinnego, budynku gospodarczo – garażowego, bezodpływowego zbiornika na nieczystości ciekłe o pojemności do 10 m ³ lub przydomowej oczyszczalni ścieków o wydajności do 7,5 m ³ /dobę wraz z pozostałą niezbędną infrastrukturą techniczną	Zabudowa zagrodowa

Wykaz wydanych decyzji w 2021 roku

L.p	Miejscowość	Rodzaj inwestycji	Rodzaj zabudowy
1	Bujny - Biszewo	Budowa budynku mieszkalnego jednorodzinnego, bezodpływowego zbiornika na nieczystości ciekłe o pojemności do 10 m ³ wraz z pozostałą niezbędną infrastrukturą techniczną	Zabudowa zagrodowa
2	Mścichy	Budowa budynku gospodarczego z przeznaczeniem na maszyny rolnicze wraz z niezbędną infrastrukturą techniczną	Zabudowa zagrodowa
3	Wólka Duża i Mała	Budowa budynku mieszkalnego jednorodzinnego, bezodpływowego zbiornika na nieczystości ciekłe o pojemności do 10 m ³	Zabudowa zagrodowa

Ocena aktualności Studium i planów miejscowych gminy Wysokie Mazowieckie

		lub przydomowej oczyszczalni ścieków o wydajności do 7,5 m ³ /dobę wraz z pozostałą niezbędną infrastrukturą techniczną	
4	Mścichy	Budowa budynku mieszkalnego jednorodzinnego, wraz z pozostałą niezbędną infrastrukturą techniczną	Zabudowa zagrodowa
5	Jabłonka Kościelna	Budowa budynku gastronomicznego z salą konsumpcyjną, pionem technicznym, pokojami noclegowymi, pomieszczeniami towarzyszącymi, przydomowej oczyszczalni ścieków o wydajności do 7,5 m ³ /dobę ,oraz budowa miejsc parkingowych wraz z pozostałą niezbędną infrastrukturą techniczną	Zabudowa usługowa
6	Wólka Duża i Mała	Budowa typowych silosów zbożowych na płytach fundamentowych z koszem zasypowym oraz podajnikiem w ilości 5 sztuk wraz z niezbędną infrastrukturą techniczną	Zabudowa zagrodowa
7	Brzóski – Markowizna	Budowa budynku gastronomicznego z salą konsumpcyjną, pionem technicznym, pokojami noclegowymi, pomieszczeniami towarzyszącymi, przydomowej oczyszczalni ścieków o wydajności do 7,5 m ³ /dobę ,oraz budowa miejsc parkingowych wraz z pozostałą niezbędną infrastrukturą techniczną	Zabudowa usługowo produkcyjna -
8	Miodusy Wielkie	Budowa budynku mieszkalnego jednorodzinnego, naziemnego zbiornika na gaz płynny o pojemności do 4 850 l. wraz z pozostałą niezbędną infrastrukturą techniczną	Zabudowa zagrodowa
9	Wólka Duża	Budowa budynku mieszkalnego jednorodzinnego, bezodpływowego zbiornika na nieczystości ciekłe o pojemności do 10 m ³ lub przydomowej oczyszczalni ścieków o wydajności do 7,5 m ³ /dobę wraz z pozostałą niezbędną infrastrukturą techniczną	Zabudowa zagrodowa
10	Tybory - Kamianka	Budowa budynku mieszkalnego jednorodzinnego, bezodpływowego zbiornika na nieczystości ciekłe o pojemności do 10 m ³ lub przydomowej oczyszczalni ścieków o wydajności do 7,5 m ³ /dobę wraz z pozostałą niezbędną infrastrukturą techniczną	Zabudowa mieszkaniowa jednorodzinna
11	Tybory - Kamianka	Budowa budynku mieszkalnego jednorodzinnego, bezodpływowego zbiornika na nieczystości ciekłe o pojemności do 10 m ³ lub przydomowej oczyszczalni ścieków o wydajności do 7,5 m ³ /dobę wraz z pozostałą niezbędną infrastrukturą techniczną	Zabudowa mieszkaniowa jednorodzinna
12	Brzóski Stare	Budowa budynku mieszkalnego jednorodzinnego, bezodpływowego zbiornika na nieczystości ciekłe o pojemności do 10 m ³ wraz z pozostałą niezbędną infrastrukturą	Zabudowa zagrodowa

Ocena aktualności Studium i planów miejscowych gminy Wysokie Mazowieckie

		techniczną	
13	Wólka Duża	Budowa budynku gospodarczego wraz z pozostałą niezbędną infrastrukturą techniczną	Zabudowa zagrodowa
14	Mścichy	Zmiana sposobu użytkowania budynku gospodarczego na budynek mieszkalny wraz z jego rozbudową, nadbudową i przebudową. Budowa bezodpływowego zbiornika na nieczystości ciekłe o pojemności do 10 m ³ lub przydomowej oczyszczalni ścieków o wydajności do 7,5 m ³ /dobę wraz z pozostałą niezbędną infrastrukturą techniczną	Zabudowa zagrodowa
15	Osipy - Zakrzewizna	Budowa budynku mieszkalnego jednorodzinnego. Budowa budynku magazynu na maszyny rolnicze. Budowa bezodpływowego zbiornika na nieczystości ciekłe o pojemności do 10 m ³ lub przydomowej oczyszczalni ścieków o wydajności do 7,5 m ³ /dobę wraz z pozostałą niezbędną infrastrukturą techniczną. Możliwość podziału działki nr 111/10.	Zabudowa zagrodowa
16	Mścichy	Budowa budynku mieszkalnego jednorodzinnego, bezodpływowego zbiornika na nieczystości ciekłe o pojemności do 10 m ³ lub przydomowej oczyszczalni ścieków o wydajności do 7,5 m ³ /dobę wraz z pozostałą niezbędną infrastrukturą techniczną	Zabudowa zagrodowa
17	Jabłonka Kościelna	Posadowienie pomnika upamiętniającego 100-lecie Bitwy Warszawskiej	Mała architektura
18	Rębiszewo – Studzianki	Przebudowa, rozbudowa i nadbudowa budynku gospodarczego wraz z niezbędną infrastrukturą techniczną	Zabudowa zagrodowa
19	Osipy - Zakrzewizna	Budowa budynku mieszkalnego jednorodzinnego. Budowa budynku gospodarczego. Budowa bezodpływowego zbiornika na nieczystości ciekłe o pojemności do 10 m ³ lub przydomowej oczyszczalni ścieków o wydajności do 7,5 m ³ /dobę wraz z pozostałą niezbędną infrastrukturą techniczną.	Zabudowa zagrodowa
20	Jabłoń - Uszyńskie	Budowa budynku mieszkalnego jednorodzinnego. Budowa budynku garażowo -gospodarczego. Budowa bezodpływowego zbiornika na nieczystości ciekłe o pojemności do 10 m ³ wraz z pozostałą niezbędną infrastrukturą techniczną.	Zabudowa zagrodowa
21	Wólka Mała	Przebudowa budynku gospodarczego polegająca na obniżeniu ścianki kolankowej wraz ze zmianą dachu wraz z niezbędną	Zabudowa zagrodowa

Ocena aktualności Studium i planów miejscowych gminy Wysokie Mazowieckie

		infrastrukturą techniczną	
22	Brzóska Stare	Budowa budynku mieszkalnego jednorodzinnego. Budowa bezodpływowego zbiornika na nieczystości ciekłe o pojemności do 10 m ³ lub przydomowej oczyszczalni ścieków o wydajności do 7,5 m ³ /dobę wraz z pozostałą niezbędną infrastrukturą techniczną.	Zabudowa mieszkaniowa jednorodzinna
23	Brzóska - Gromki	Rozbudowa (o wiatę na sprzęt rolniczy) i nadbudowa trzech budynków gospodarczych służących do produkcji rolnej wraz z niezbędną infrastrukturą techniczną	Zabudowa zagrodowa
24	Rębiszewo - Studzianki	Budowa budynku obory wolnostanowiskowej z wewnętrznym zbiornikiem na gnojowicę o obsadzie do 65 DJP, przy całkowitej obsadzie w gospodarstwie do 170 DJP wraz z niezbędną infrastrukturą techniczną	Zabudowa zagrodowa
25	Miodusy Wielkie	Budowa budynku mieszkalnego jednorodzinnego. Budowa bezodpływowego zbiornika na nieczystości ciekłe o pojemności do 10 m ³ lub przydomowej oczyszczalni ścieków o wydajności do 7,5 m ³ /dobę wraz z pozostałą niezbędną infrastrukturą techniczną.	Zabudowa zagrodowa
26	Święck Nowiny	Budowa budynku gospodarczego do celów rolniczych wraz z niezbędną infrastrukturą techniczną	Zabudowa zagrodowa
27	Brzóska Stare	Budowa budynku mieszkalnego jednorodzinnego. Budowa budynku gospodarczego. Budowa bezodpływowego zbiornika na nieczystości ciekłe o pojemności do 10 m ³ lub przydomowej oczyszczalni ścieków o wydajności do 7,5 m ³ /dobę wraz z pozostałą niezbędną infrastrukturą techniczną.	Zabudowa mieszkaniowa jednorodzinna
28	Osipy - Zakrzewizna	Zmiana sposobu użytkowania części budynku gospodarczego na część mieszkalną wraz z niezbędną infrastrukturą techniczną.	Zabudowa zagrodowa
29	Rębiszewo - Studzianki	Rozbudowa budynku chlewni o pomieszczenie socjalne wraz z niezbędną infrastrukturą techniczną.	Zabudowa zagrodowa
30	Tybory - Żochy	Budowa budynku mieszkalnego jednorodzinnego. Budowa bezodpływowego zbiornika na nieczystości ciekłe o pojemności do 10 m ³ lub przydomowej oczyszczalni ścieków o wydajności do 7,5 m ³ /dobę wraz z pozostałą niezbędną infrastrukturą techniczną.	Zabudowa zagrodowa
31	Zawrocie - Nowiny	Budowa budynku mieszkalnego jednorodzinnego.	Zabudowa zagrodowa

Ocena aktualności Studium i planów miejscowych gminy Wysokie Mazowieckie

		Budowa budynku garażowo -gospodarczego. Budowa bezodpływowego zbiornika na nieczystości ciekłe o pojemności do 10 m ³ lub przydomowej oczyszczalni ścieków o wydajności do 7,5 m ³ /dobę wraz z pozostałą niezbędną infrastrukturą techniczną.	
32	Miodusy Wielkie	Budowa budynku mieszkalnego jednorodzinnego. Budowa budynku gospodarczego. Budowa bezodpływowego zbiornika na nieczystości ciekłe o pojemności do 10 m ³ lub przydomowej oczyszczalni ścieków o wydajności do 7,5 m ³ /dobę wraz z pozostałą niezbędną infrastrukturą techniczną.	Zabudowa zagrodowa
33	Osipy- Wydziory Pierwsze	Określenie zasad wydzielenia 8 działek z działki nr geod. 72/1. Budowa budynku mieszkalnego jednorodzinnego. Budowa bezodpływowego zbiornika na nieczystości ciekłe o pojemności do 10 m ³ lub przydomowej oczyszczalni ścieków o wydajności do 7,5 m ³ /dobę wraz z pozostałą niezbędną infrastrukturą techniczną (po podziale dz. nr ew. 72/4)	Zabudowa mieszkaniowa jednorodzinna
34	Osipy- Wydziory Pierwsze	Budowa budynku mieszkalnego jednorodzinnego. Budowa bezodpływowego zbiornika na nieczystości ciekłe o pojemności do 10 m ³ lub przydomowej oczyszczalni ścieków o wydajności do 7,5 m ³ /dobę wraz z pozostałą niezbędną infrastrukturą techniczną (po podziale dz. nr ew. 72/5)	Zabudowa mieszkaniowa jednorodzinna
35	Osipy- Wydziory Pierwsze	Budowa budynku mieszkalnego jednorodzinnego. Budowa bezodpływowego zbiornika na nieczystości ciekłe o pojemności do 10 m ³ lub przydomowej oczyszczalni ścieków o wydajności do 7,5 m ³ /dobę wraz z pozostałą niezbędną infrastrukturą techniczną (po podziale dz. nr ew. 72/6)	Zabudowa mieszkaniowa jednorodzinna
36	Osipy- Wydziory Pierwsze	Budowa budynku mieszkalnego jednorodzinnego. Budowa bezodpływowego zbiornika na nieczystości ciekłe o pojemności do 10 m ³ lub przydomowej oczyszczalni ścieków o wydajności do 7,5 m ³ /dobę wraz z pozostałą niezbędną infrastrukturą techniczną (po podziale dz. nr ew. 72/7)	Zabudowa mieszkaniowa jednorodzinna
37	Osipy- Wydziory Pierwsze	Budowa budynku mieszkalnego jednorodzinnego.	Zabudowa mieszkaniowa

Ocena aktualności Studium i planów miejscowych gminy Wysokie Mazowieckie

		Budowa bezodpływowego zbiornika na nieczystości ciekłe o pojemności do 10 m ³ lub przydomowej oczyszczalni ścieków o wydajności do 7,5 m ³ /dobę wraz z pozostałą niezbędną infrastrukturą techniczną (po podziale dz. nr ew. 72/8)	jednorodzinna
38	Osipy- Wydziory Pierwsze	Budowa budynku mieszkalnego jednorodzinnego. Budowa bezodpływowego zbiornika na nieczystości ciekłe o pojemności do 10 m ³ lub przydomowej oczyszczalni ścieków o wydajności do 7,5 m ³ /dobę wraz z pozostałą niezbędną infrastrukturą techniczną (po podziale dz. nr ew. 72/9)	Zabudowa mieszkaniowa jednorodzinna
39	Osipy- Wydziory Pierwsze	Budowa budynku mieszkalnego jednorodzinnego. Budowa bezodpływowego zbiornika na nieczystości ciekłe o pojemności do 10 m ³ lub przydomowej oczyszczalni ścieków o wydajności do 7,5 m ³ /dobę wraz z pozostałą niezbędną infrastrukturą techniczną (po podziale dz. nr ew. 72/10)	Zabudowa mieszkaniowa jednorodzinna
40	Osipy- Wydziory Pierwsze	Budowa budynku mieszkalnego jednorodzinnego. Budowa bezodpływowego zbiornika na nieczystości ciekłe o pojemności do 10 m ³ lub przydomowej oczyszczalni ścieków o wydajności do 7,5 m ³ /dobę wraz z pozostałą niezbędną infrastrukturą techniczną (po podziale dz. nr ew. 72/11)	Zabudowa mieszkaniowa jednorodzinna
41	Osipy - Zakrzewizna	Budowa dwóch budynków mieszkalnych jednorodzinnych. Możliwość podziału działki o nr geod.111/12. Budowa dwóch bezodpływowych zbiorników na nieczystości ciekłe o pojemności do 10 m ³ lub dwóch przydomowych oczyszczalni ścieków o wydajności do 7,5 m ³ /dobę wraz z pozostałą niezbędną infrastrukturą techniczną	Zabudowa mieszkaniowa jednorodzinna
42	Świętek Wielki	Budowa budynku gospodarczego przeznaczonego na cele rolnicze wraz z niezbędną infrastrukturą techniczną	Zabudowa zagrodowa
43	Gołasze Górki	Rozbudowa i nadbudowa budynku mieszkalnego jednorodzinnego wraz z niezbędną infrastrukturą techniczną	Zabudowa zagrodowa
44	Miodusy Wielkie	Budowa budynku magazynu do składowania siana, silosu płaskiego na paszę ze zbiornikiem na odcieki wraz z niezbędną infrastrukturą techniczną	Zabudowa zagrodowa

Ocena aktualności Studium i planów miejscowych gminy Wysokie Mazowieckie

Wykaz wydanych decyzji w 2022 roku

L.p	Miejscowość	Rodzaj inwestycji	Rodzaj zabudowy
1	Wiśniówek - Kolonia	Budowa budynku gospodarczego z przeznaczeniem na magazyn paszowy, silosu płaskiego – płyty betonowej do składowania kiszonki lub paszy wraz ze zbiornikiem na odcieki z kiszonki lub paszy o poj. 3,5 m ³ wraz z niezbędną infrastrukturą techniczną	Zabudowa zagrodowa
2	Faszcze	Budowa budynku usługowo- handlowego. Budowa naziemnego zbiornika na gaz płynny o poj. do 2 700 l, wraz z przyłączem gazowym do budynku usługowo – handlowego. Budowa bezodpływowego zbiornika na nieczystości ciekłe o pojemności do 10 m ³ lub przydomowej oczyszczalni ścieków o wydajności do 7,5 m ³ /dobę wraz z pozostałą niezbędną infrastrukturą techniczną	Zabudowa usługowa
3	Zawrocie - Nowiny	Budowa budynku mieszkalnego jednorodzinnego. Budowa bezodpływowego zbiornika na nieczystości ciekłe o pojemności do 10 m ³ lub przydomowej oczyszczalni ścieków o wydajności do 7,5 m ³ /dobę wraz z pozostałą niezbędną infrastrukturą techniczną	Zabudowa mieszkaniowa jednorodzinna
4	Bryki	Rozbudowa budynku biurowo – magazynowego wraz z niezbędną infrastrukturą techniczną	Zabudowa zagrodowa
4	Bryki	Budowa elektrowni fotowoltaicznej o mocy do 1 MW wraz z niezbędną infrastrukturą techniczną	Instalacja odnawialnego źródła energii
5	Bryki	Rozbudowa budynku stodoły wraz z niezbędną infrastrukturą techniczną	Zabudowa zagrodowa
5	Osipy – Wydziory Drugie	Budowa budynku gospodarczego z przeznaczeniem na maszyny rolnicze z zapleczem socjalnym. Budowa bezodpływowego zbiornika na nieczystości ciekłe o pojemności do 10 m ³ wraz z pozostałą niezbędną infrastrukturą techniczną	Zabudowa zagrodowa
6	Osipy – Wydziory Pierwsze	Budowa dwóch budynków gospodarczych wraz z niezbędną infrastrukturą techniczną	Zabudowa zagrodowa
7	Bryki	Budowa budynku gospodarczego do przechowywania płodów i maszyn rolniczych wraz z niezbędną infrastrukturą techniczną	Zabudowa zagrodowa
8	Brzóska Stare	Budowa budynku mieszkalnego jednorodzinnego. Budowa budynku gospodarczego Budowa bezodpływowego zbiornika na	Zabudowa mieszkaniowa jednorodzinna

Ocena aktualności Studium i planów miejscowych gminy Wysokie Mazowieckie

		nieczystości ciekłe o pojemności do 10 m ³ wraz z pozostałą niezbędną infrastrukturą techniczną	
9	Wiśniówek	Budowa budynku hali łukowej wraz z niezbędną infrastrukturą techniczną	Zabudowa zagrodowa
10	Sokoły - Jażwiny	Budowa budynku mieszkalnego jednorodzinnego wraz z niezbędną infrastrukturą techniczną	Zabudowa zagrodowa
11	Brzóska Stare	Budowa budynku mieszkalnego jednorodzinnego. Budowa przydomowej oczyszczalni ścieków o wydajności do 7,5 m ³ /dobę wraz z pozostałą niezbędną infrastrukturą techniczną	Zabudowa mieszkaniowa jednorodzinna
12	Tybory - Jeziernia	Budowa wiaty stalowej wraz z niezbędną infrastrukturą techniczną	Zabudowa zagrodowa
13	Bryki	Budowa wiaty na maszyny rolnicze wraz z niezbędną infrastrukturą techniczną	Zabudowa zagrodowa
14	Rębiszewo - Studzianki	Budowa budynku gospodarczego na maszyny rolnicze wraz z niezbędną infrastrukturą techniczną	Zabudowa zagrodowa
15	Osipy - Zakrzewizna	Budowa budynku mieszkalnego jednorodzinnego. Budowa bezodpływowego zbiornika na nieczystości ciekłe o pojemności do 10 m ³ lub przydomowej oczyszczalni ścieków o wydajności do 7,5 m ³ /dobę wraz z pozostałą niezbędną infrastrukturą techniczną	Zabudowa mieszkaniowa jednorodzinna
16	Miodusy - Stok	Rozbudowa dwóch budynków chlewni o łącznik komunikacyjny z możliwością magazynowania paszy wraz z niezbędną infrastrukturą techniczną	Zabudowa zagrodowa
17	Miodusy - Wielkie	Budowa trzech podziemnych zbiorników na gaz o pojemności do 20 m ³ - każdy wraz z niezbędną infrastrukturą techniczną	Infrastruktura techniczna
18	Miodusy - Wielkie	Budowa czterech silosów na materiały sypkie, podajnika kbelkowego do transportu ziarna, wagi samochodowej wraz z niezbędną infrastrukturą techniczną	Zabudowa zagrodowa
19	Mścichy	Budowa budynku mieszkalnego jednorodzinnego. Budowa bezodpływowego zbiornika na nieczystości ciekłe o pojemności do 10 m ³ wraz z pozostałą niezbędną infrastrukturą techniczną	Zabudowa zagrodowa
20	Tybory - Olszewo	Budowa budynku mieszkalnego jednorodzinnego. Budowa budynku gospodarczego. Budowa bezodpływowego zbiornika na nieczystości ciekłe o pojemności do 10 m ³ wraz z pozostałą niezbędną infrastrukturą techniczną	Zabudowa mieszkaniowa jednorodzinna
21	Osipy - Zakrzewizna	Budowa 3 budynków mieszkalnych	Zabudowa

Ocena aktualności Studium i planów miejscowych gminy Wysokie Mazowieckie

		jednorodzinnych Budowa bezodpływowego zbiornika na nieczystości ciekłe o pojemności do 10 m ³ w ilości 3 sztuk wraz z możliwością podziału oraz z pozostałą niezbędną infrastrukturą techniczną	zagrodowa
22	Brzóska Stare	Budowa instalacji fotowoltaicznej o mocy do 1 MW wraz z niezbędną infrastrukturą techniczną	Instalacja odnawialnego źródła energii
23	Stara Ruś	Budowa budynku gospodarczego z przeznaczeniem na magazyn płodów i narzędzi rolniczych wraz z niezbędną infrastrukturą techniczną	Zabudowa zagrodowa
24	Faszcze	Budowa budynku gospodarczego wraz z niezbędną infrastrukturą techniczną	Zabudowa zagrodowa

Wykaz wydanych decyzji w od 01.01 do 23.09. 2023 roku

L.p.	Miejscowość	Rodzaj inwestycji	Rodzaj zabudowy
1	Miodusy Wielkie	Nadbudowa budynku gospodarczego wraz z niezbędną infrastrukturą techniczną	Zabudowa zagrodowa
2	Jabłoń- Rykacze	Budowa elektrowni fotowoltaicznej „EF Jabłoń- Rykacze” o łącznej mocy do 3 MW wraz z niezbędną infrastrukturą techniczną	Instalacja odnawialnego źródła energii
3	Brzóska - Tatary	Budowa budynku mieszkalnego jednorodzinnego. Budowa bezodpływowego zbiornika na nieczystości ciekłe o pojemności do 10 m ³ wraz z pozostałą niezbędną infrastrukturą techniczną	Zabudowa zagrodowa
4	Jabłoń - Uszyńskie	Budowa wiaty na maszyny i płody rolne wraz z niezbędną infrastrukturą techniczną	Zabudowa zagrodowa
5	Osipy - Zakrzewizna	Budowa budynku mieszkalnego jednorodzinnego. Budowa przydomowej oczyszczalni ścieków o wydajności do 7,5 m ³ /dobę wraz z pozostałą niezbędną infrastrukturą techniczną	Zabudowa mieszkaniowa jednorodzinna
6	Święck - Nowiny	Budowa terenu rekreacyjnego wraz z pozostałą niezbędną infrastrukturą techniczną	Infrastruktura techniczna – teren zieleni i obiektów małej architektury
7	Bryki	Budowa budynku mieszkalnego jednorodzinnego. Budowa bezodpływowego zbiornika na nieczystości ciekłe o pojemności do 10 m ³ lub przydomowej oczyszczalni ścieków o wydajności do 7,5 m ³ /dobę wraz z pozostałą niezbędną infrastrukturą techniczną	Zabudowa zagrodowa
8	Gołasze- Górki	Zmiana sposobu użytkowania budynku	Zabudowa

Ocena aktualności Studium i planów miejscowych gminy Wysokie Mazowieckie

		magazynu maszyn rolniczych na budynek inwentarski (kurnik) o obsadzie do 22 DJP, wraz z niezbędną infrastrukturą techniczną	zagrodowa
9	Rębiszewo- Studzianki	Rozbudowa budynku chlewni o pomieszczenie socjalne, budowa gospodarczego – magazynu maszyn rolniczych, bezodpływowego zbiornika na nieczystości ciekłe o pojemności do 10 m ³ wraz z pozostałą niezbędną infrastrukturą techniczną	Zabudowa zagrodowa
10	Brzóska Stare	Budowa budynku mieszkalnego jednorodzinnego. Budowa bezodpływowego zbiornika na nieczystości ciekłe o pojemności do 10 m ³ wraz z pozostałą niezbędną infrastrukturą techniczną	Zabudowa zagrodowa
11	Świętek -Nowiny	Budowa budynku mieszkalnego jednorodzinnego. Budowa przydomowej oczyszczalni ścieków o wydajności do 7,5 m ³ /dobę wraz z pozostałą niezbędną infrastrukturą techniczną oraz możliwością podziału działki	Zabudowa mieszkaniowa jednorodzinna
12	Świętek -Nowiny	Budowa budynku mieszkalnego jednorodzinnego. Budowa przydomowej oczyszczalni ścieków o wydajności do 7,5 m ³ /dobę wraz z pozostałą niezbędną infrastrukturą techniczną	Zabudowa mieszkaniowa jednorodzinna
14	Brzóska- Gromki	Budowa budynku mieszkalnego jednorodzinnego. Budowa bezodpływowego zbiornika na nieczystości ciekłe o pojemności do 10 m ³ wraz z pozostałą niezbędną infrastrukturą techniczną	Zabudowa zagrodowa
15	Trzeciny	Budowa budynku mieszkalnego jednorodzinnego. Budowa bezodpływowego zbiornika na nieczystości ciekłe o pojemności do 10 m ³ wraz z pozostałą niezbędną infrastrukturą techniczną	Zabudowa zagrodowa
16	Bryki	Budowa dwóch elektrowni fotowoltaicznych o mocy do 1 MW wraz z niezbędną infrastrukturą techniczną	Instalacja odnawialnego źródła energii
17	Świętek - Nowiny	Budowa budynku mieszkalnego jednorodzinnego. Budowa przydomowej oczyszczalni ścieków o wydajności do 7,5 m ³ /dobę wraz z pozostałą niezbędną infrastrukturą techniczną	Zabudowa mieszkaniowa jednorodzinna
18	Świętek - Nowiny	Budowa budynku gospodarczego. wraz z niezbędną infrastrukturą techniczną	Zabudowa zagrodowa
19	Osipy - Zakrzewizna	Budowa budynku gospodarczego.	Zabudowa

Ocena aktualności Studium i planów miejscowych gminy Wysokie Mazowieckie

		wraz z niezbędną infrastrukturą techniczną	zagrodowa
20	Brzóska Stare	Budowa 1-3 instalacji fotowoltaicznej pn. "Brzóska Stare" o mocy do 3,5 MW wraz z niezbędną infrastrukturą techniczną	Instalacja odnawialnego źródła energii
21	Nowa Ruś	Budowa budynku gospodarczego do przechowywania maszyn i narzędzi rolniczych wraz z niezbędną infrastrukturą techniczną	Zabudowa zagrodowa
22	Nowa Ruś	Budowa budynku gospodarczego jako magazynu do przechowywania pasz i produktów rolnych wraz z niezbędną infrastrukturą techniczną	Zabudowa zagrodowa
23	Mazury	Budowa budynku mieszkalnego jednorodzinnego. Budowa przydomowej oczyszczalni ścieków o wydajności do 7,5 m ³ /dobę wraz z pozostałą niezbędną infrastrukturą techniczną	Zabudowa zagrodowa
24	Nowa Ruś	Budowa budynku mieszkalnego jednorodzinnego wraz z niezbędną infrastrukturą techniczną	Zabudowa zagrodowa
25	Wróble	Przebudowa, rozbudowa i nadbudowa budynku mieszkalnego jednorodzinnego wraz z niezbędną infrastrukturą techniczną	Zabudowa zagrodowa
26	Jabłonka-Świerczewo	Budowa budynku mieszkalnego jednorodzinnego. Budowa bezodpływowego zbiornika na nieczystości ciekłe o pojemności do 10 m ³ lub przydomowej oczyszczalni ścieków o wydajności do 7,5 m ³ /dobę wraz z pozostałą niezbędną infrastrukturą techniczną	Zabudowa zagrodowa

Sumaryczne zestawienie wydanych decyzji o warunkach zabudowy

L.p.	Miejscowość/ sołectwo	Liczba wydanych decyzji				Razem
		Lata				
		2020	2021	2022	(I-23 IX) 2023	
1	Brok					0
2	Bryki	4		5	2	11
3	Brzóska Brzezińskie					0
4	Brzóska Stare	3	3	3	2	11
5	Brzóska-Falki					0
6	Brzóska-Gromki		1		1	2
7	Brzóska-Markowizna		1			1
8	Brzóska-Tatary				1	1
9	Buczyno-Mikosy					0
10	Bujny-Biszewo		1			1
11	Dąbrowa-Dzięciel					0
12	Faszcze	2		2		4
13	Gołasze-Górki	1	1		1	3

Ocena aktualności Studium i planów miejscowych gminy Wysokie Mazowieckie

14	Gołasze-Puszcza					0
15	Jabłonka Kościelna	1	2			3
16	Jabłonka-Świerczewo	1			1	2
17	Jabłoń-Rykacze				1	1
18	Jabłoń-Uszyńskie		1		1	2
19	Kalinowo-Czosnowo	3				3
20	Mazury				1	1
21	Michałki					0
22	Miodusy Wielkie	1	4	2	1	8
23	Miodusy-Litwa					0
24	Miodusy-Stasiowięta					0
25	Miodusy-Stok			1		1
26	Mścichy		4	1		5
27	Mystki-Rzym					0
28	Nowa Ruś				3	3
29	Nowe Osipy					0
30	Osipy-Kolonia					0
31	Osipy-Lepertowizna					0
32	Osipy-Wydzioły II	1		1		2
33	Osipy-Wydzioły I B	6	8	1		15
34	Osipy-Zakrzewizna	1	4	2	2	9
35	Rębiszewo-Studzianki	1	3	1	1	6
36	Sokoły-Jaźwiny	2		1		3
37	Stara Ruś	2		1		3
38	Stare Osipy					0
39	Święck-Nowiny	1	1		4	6
40	Święck Wielki	1	1			2
41	Trzeciny	1			1	2
42	Tybory-Jeziernia	2		1		3
43	Tybory-Kamianka	2	2			4
44	Tybory-Misztale					0
45	Tybory-Olszewo			1		1
46	Tybory-Trzcianka	1				1
47	Tybory-Wólka					0
48	Tybory-Żochy	2	1			3
49	Wiśniówek			1		1
50	Wiśniówek-Kolonia			1		1
51	Wólka Duża		4			4
52	Wólka Mała	1	3			4
53	Wróble				1	1
54	Zawrocie-Nowiny		1	1		2
Razem		40	46	26	24	136

Sumaryczne zestawienie wydanych decyzji o warunkach zabudowy- z podziałem na rodzaj zabudowy w analizowanym przedziale czasowym, to:

Ocena aktualności Studium i planów miejscowych gminy Wysokie Mazowieckie

Inwestycje z zakresu zabudowy usługowej (5 sztuk)

W miejscowościach:

- Brzóska-Markowizna -1 inwestycja,
- Faszcze - 2 inwestycje,
- Jabłonka Kościelna-1 inwestycja,
- Miodusy Wielkie - 1 inwestycja,

Inwestycje z zakresu infrastruktury technicznej oraz obiekty małej architektury (4 sztuki)

W miejscowościach:

- Jabłonka Kościelna – 1 inwestycja,
- Miodusy - 1 inwestycja,
- Święck-Nowiny - 1 inwestycja,
- Święck Wielki - 1 inwestycja.

Inwestycje z zakresu odnawialnych źródeł energii – farmy fotowoltaiczne (14 sztuk)

W miejscowościach:

- Bryki – 4 inwestycje,
- Brzóska Stare - 4 inwestycje,
- Faszcze - 2 inwestycje,
- Jabłoń – Rykacze - 1 inwestycja,
- Stara Ruś - 1 inwestycja.

Inwestycje z zakresu zabudowy mieszkaniowej jednorodzinnej (28 sztuk)

W miejscowościach:

- Brzóska Stare - 4 inwestycje,
- Osipy – Wydziory Pierwsze - 12 inwestycji,
- Osipy-Zakrzewizna - 5 inwestycje,
- Święck-Nowiny- 3 inwestycje,
- Tybory-Kamianka - 2 inwestycje,
- Tybory-Olszewo - 1 inwestycja,
- Zawrocie-Nowiny- 1 inwestycja.

Inwestycje z zakresu zabudowy zagrodowej (85 sztuk)

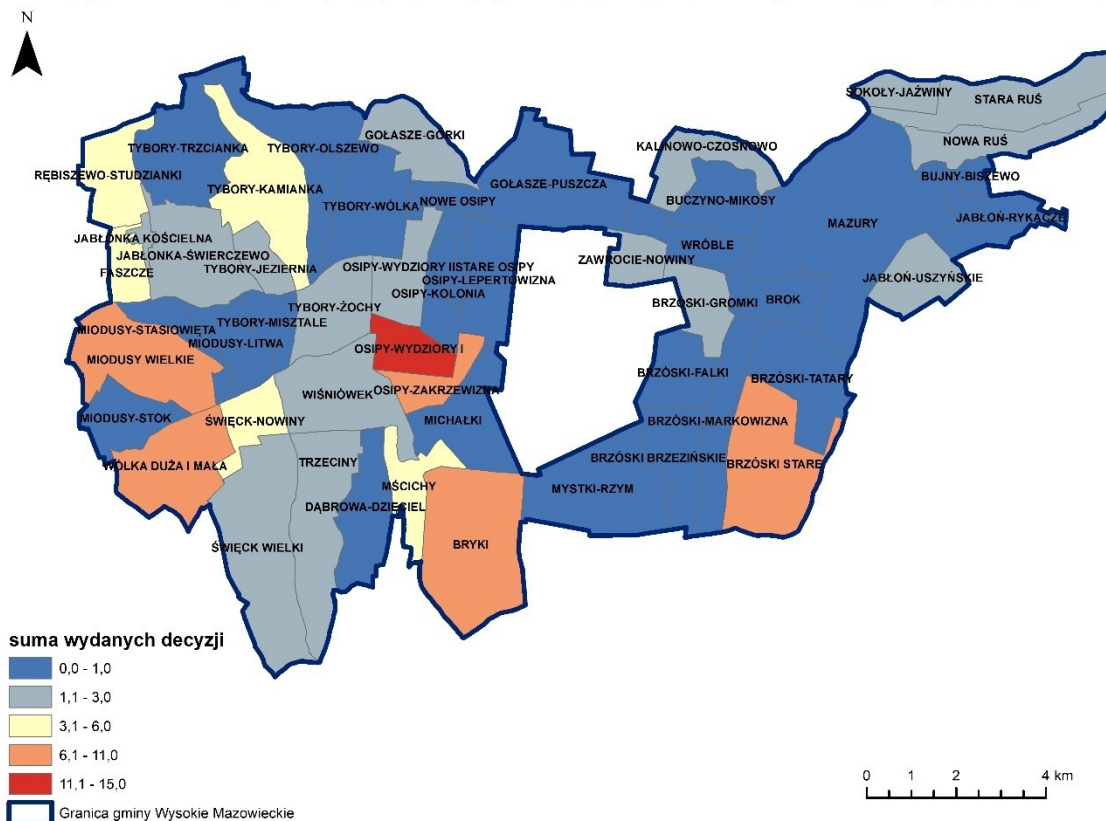
W miejscowościach:

- Bryki – 8 inwestycji,
- Brzóska Stare - 2 inwestycje,
- Brzóska-Gromki - 2 inwestycje,
- Brzóska-Tatary - 1 inwestycja,
- Bujny-Biszewo- 1 inwestycja,
- Faszcze - 1 inwestycja,
- Gołasze-Górki - 3 inwestycje,
- Jabłonka Kościelna- 1 inwestycja,
- Jabłonka-Świerczewo- 2 inwestycje,
- Jabłoń Uszyńskie - 2 inwestycje,
- Kalinowo - Czosnowo - 3 inwestycje,
- Mazury - 1 inwestycja,
- Miodusy Wielkie – 6 inwestycji,

Ocena aktualności Studium i planów miejscowych gminy Wysokie Mazowieckie

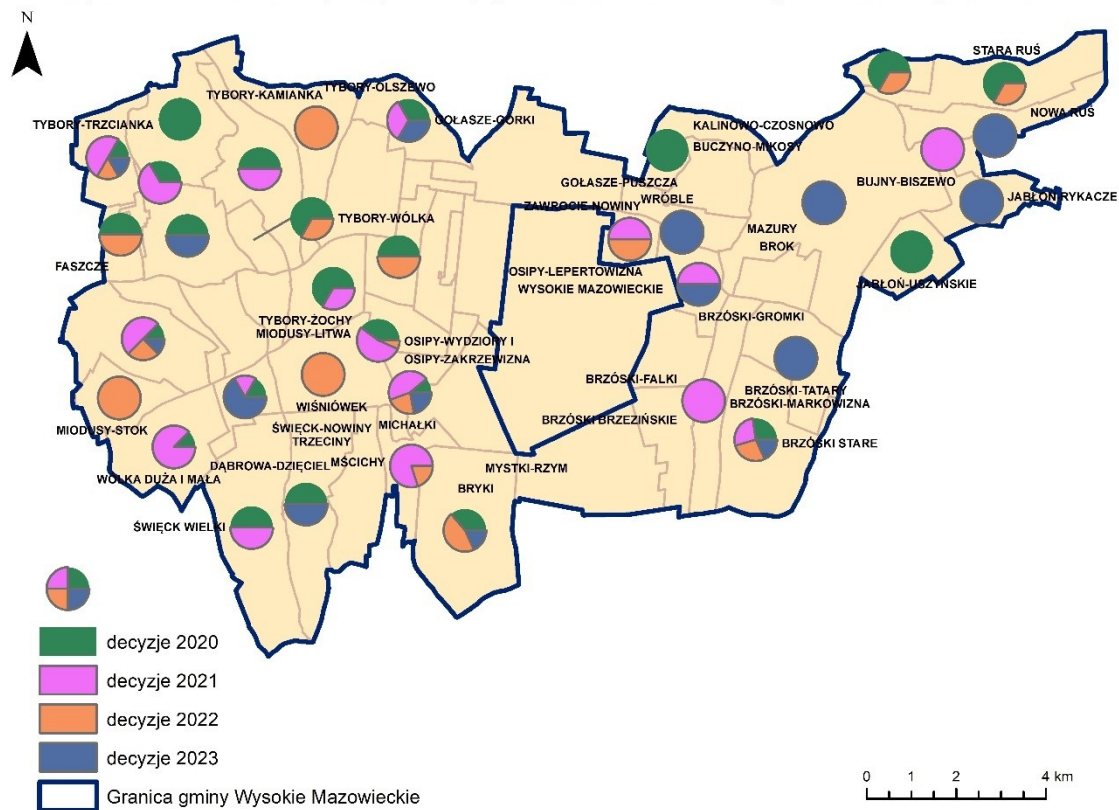
- Miodusy-Stok - 1 inwestycja,
- Mścichy - 3 inwestycje,
- Nowa Ruś - 2 inwestycje,
- Osipy-Wydziory II- 2 inwestycje,
- Osipy-Wydziory I- 3 inwestycje,
- Osipy-Zakrzewizna - 5 inwestycji,
- Sokoly-Jaźwiny - 3 inwestycje,
- Stara Ruś - 2 inwestycje,
- Święck-Nowiny- 3 inwestycje,
- Święck Wielki- 1 inwestycja,
- Trzeciny- 2 inwestycje,
- Tybory-Jeziernia - 3 inwestycje,
- Tybory Kamianka - 2 inwestycje,
- Tybory Trzcianka - 1 inwestycja,
- Tybory Żochy - 2 inwestycje,
- Wiśniówek - 1 inwestycja,
- Wiśniówek Kolonia - 1 inwestycja,
- Wólka Duża - 4 inwestycje,
- Wólka Mała - 4 inwestycje,
- Wróble - 1 inwestycja,
- Zawrocie-Nowiny- 1 inwestycja.

Sumaryczne zestawienie wydanych decyzji o warunkach zabudowy w Gminie Wysokie Mazowieckie



Ocena aktualności Studium i planów miejscowych gminy Wysokie Mazowieckie

Sumaryczne zestawienie wydanych decyzji o warunkach zabudowy w Gminie Wysokie Mazowieckie



W latach od początku 2020 roku do 23 września 2023, na terenie gminy Wysokie Mazowieckie nie wydano żadnej decyzji o lokalizacji inwestycji celu publicznego.

Zgodnie z art. 50 ustawy o planowaniu i zagospodarowaniu przestrzennym w przypadku braku planu miejscowego inwestycje celu publicznego lokalizuje się w trybie decyzji o ustaleniu lokalizacji inwestycji celu publicznego. Ponadto zgodnie z art. 51 ust. 1 ww. ustawy w sprawach ustalenia lokalizacji inwestycji celu publicznego decyzje wydają w odniesieniu do:

- 1) inwestycji celu publicznego o znaczeniu krajowym i wojewódzkim – wójt, burmistrz albo prezydent miasta w uzgodnieniu z marszałkiem województwa;
- 2) inwestycji celu publicznego o znaczeniu powiatowym i gminnym – wójt, burmistrz albo prezydent miasta;
- 3) inwestycji celu publicznego na terenach zamkniętych – wojewoda.

Powyższa analiza poszczególnych miejscowości pod kątem wydanych decyzji o warunkach zabudowy potwierdza stwierdzenie, że największym zainteresowaniem cieszą się tereny wsi:

Ocena aktualności Studium i planów miejscowych gminy Wysokie Mazowieckie

Osipy Wydziory Pierwsze (15 sztuk), Brzóska Stare (11 sztuk), Osipy Zakrzewizna (9 sztuk), Miodusy Wielkie (8 sztuk).

Najmniejszy ruch inwestycyjny w ciągu analizowanych czterech lat (2020- do 30.09. 2023 r.) wystąpił we wsiach:

- 0 inwestycji: Brok, Brzóska Brzezińskie, Brzóska-Falki, Buczyno-Mikosy, Dąbrowa-Dzięciel, Gołasze-Puszcza, Michałki, Miodusy-Litwa, Miodusy-Stasiowięta, Mystki-Rzym, Nowe Osipy, Osipy-Kolonia, Osipy-Lepertowizna, Stare Osipy Tybory-Misztale

- 1 inwestycja: Jabłoń-Rykacze Mazury Miodusy-Stok Tybory-Olszewo Tybory-Trzcianka

W poszczególnych latach występują pewne wyjątki, ale ogólne zestawienie ukazuje tendencję właściwą dla całej gminy.

Ogólnie gmina Wysokie Mazowieckie charakteryzuje się małym ruchem budowlanym ze względu na rolniczy charakter wsi i przeważającą zabudowę zagrodową.

Na ogólną liczbę -136- wydanych decyzji o warunkach zabudowy, najwięcej inwestycji dotyczyło obiektów w ramach istniejącej zabudowy:

- 1) zagrodowej (85 sztuk),
- 2) zabudowy mieszkaniowej jednorodzinnej (28 sztuk),
- 3) Inwestycji z zakresu odnawialnych źródeł energii – farmy fotowoltaiczne (14 sztuk),
- 4) Inwestycje z zakresu zabudowy usługowej (5 sztuk),
- 5) Inwestycje z zakresu infrastruktury technicznej oraz obiekty małej architektury (4 sztuki).

6. Zmiany w zagospodarowaniu przestrzennym gminy Wysokie Mazowieckie w latach 2020 – 23 wrzesień 2023 r.

W analizowanym okresie stan zagospodarowania przestrzennego gminy Wysokie Mazowieckie uległ niewielkim zmianom. Inwestycje zrealizowane w tym czasie dotyczyły głównie modernizacji istniejącej infrastruktury technicznej oraz budowy obiektów kubaturowych – przeważnie zabudowy mieszkaniowej jednorodzinnej, oraz obiektów gospodarczych i obsługi rolnictwa.

W analizowanych latach inwestycje w gminie Wysokie Mazowieckie przeprowadzane były stopniowo.

Głównym celem ich realizacji była poprawa jakości życia mieszkańców oraz rozwój infrastruktury technicznej z zakresu odnawialnych źródeł energii.

7. Wyniki analizy

Wnioski do programu prac planistycznych i wnioski końcowe

Przeprowadzona Ocena stanu aktualności zarówno Studium uwarunkowań i kierunków zagospodarowania przestrzennego gminy Wysokie Mazowieckie, jak i miejscowych planów zagospodarowania przestrzennego gminy Wysokie Mazowieckie wskazuje na potrzebę jej dalszego rozwoju przestrzennego i inwestycyjnego.

Wnioski:

Przeprowadzona Analiza zmian w zagospodarowaniu przestrzennym obszaru gminy Wysokie Mazowieckie wraz z oceną aktualności Studium uwarunkowań i kierunków zagospodarowania przestrzennego oraz planów miejscowych, sporządzona na podstawie art. 32 ust. 1 ustawy z dnia 27

Ocena aktualności Studium i planów miejscowych gminy Wysokie Mazowieckie

marca 2003 roku o planowaniu i zagospodarowaniu przestrzennym, pozwala na sformułowanie następujących wniosków końcowych:

1. Uchwalone w 2020 roku Studium jest nadal obowiązujące lecz wymagające uaktualnień i dostosowania do aktualnie obowiązujących przepisów.

Aktualizacji częściowej wymagają zapisy i ustalenia w zakresie zmian w zagospodarowaniu przestrzennym gminy, zgodności z przepisami ustawy z dnia 27 marca 2003 r. o planowaniu i zagospodarowaniu przestrzennym oraz przepisami odrębnymi.

2. Istnieje potrzeba podjęcia uchwał o przystąpieniu do opracowań miejscowych planów zagospodarowania przestrzennego dla wybranych fragmentów gminy Wysokie Mazowieckie.

Wszystkie projekty planów powinny być uzupełnione zgodnie z wymogami zapisu o brzmieniu: *„Wójt, burmistrz albo prezydent miasta sporządza projekt planu miejscowego, zawierający część tekstową i graficzną, zgodnie z zapisami studium oraz z przepisami odrębnymi, odnoszącymi się do obszaru objętego planem, wraz z uzasadnieniem.*

W uzasadnieniu przedstawia się w szczególności:

- 1) *sposób realizacji wymogów wynikających z art. 1 ust. 2–4;*
- 2) *zgodność z wynikami analizy, o której mowa w art. 32 ust. 1, wraz datą uchwały rady gminy, o której mowa w art. 32 ust. 2;*
- 3) *wpływ na finanse publiczne, w tym budżet gminy”.*
- 4) *załącznika danych przestrzennych – załącznik GML.*

Powyższe oznacza konieczność sporządzenia uzasadnienia projektu planu wg ustalonej problematyki, która przewiduje przywołanie niniejszej Analizy i uchwały Rady Gminy (wraz z numerem uchwały) podjętej w trybie art. 32 ust. 2).

8. Wieloletni program sporządzania planów miejscowych

Aktualnie gmina Wysokie Mazowieckie nie posiada Wieloletniego programu sporządzania planów miejscowych, którego celem jest określenie ram dla dalszych prac planistycznych, których finalnym efektem powinno być objęcie całego obszaru gminy ustaleniami zmienionego studium uwarunkowań i kierunków zagospodarowania przestrzennego oraz objęcie fragmentów gminy ustaleniami miejscowych planów zagospodarowania przestrzennego.

Wieloletni program sporządzania miejscowych planów zagospodarowania przestrzennego powinien wypełniać politykę przestrzenną jednostki administracyjnej opartą na przeprowadzonej analizie charakteru oraz potrzeb rozwojowych gminy.

Częściowej aktualizacji i weryfikacji wymagają kierunki zagospodarowania gminy określone w studium uwarunkowań i kierunków zagospodarowania przestrzennego, w tym potrzeba dostosowania zapisów przyjętych w tekście studium oraz rysunków do obowiązujących przepisów prawa.

Dla zrównoważonego rozwoju gminy oraz ochrony ład przestrzennego niezbędne jest aby gmina posiadała jasno określoną politykę przestrzenną.

O przystąpieniu do sporządzenia miejscowego planu zagospodarowania przestrzennego, ustaleniu ich zakresu decydować zawsze będą władze gminy po dokonaniu analizy zasadności przystąpienia do sporządzenia planu oraz uwzględniając możliwości finansowe opracowania, jak i późniejszej realizacji ustaleń zawartych w miejscowych planach.

Ocena aktualności Studium i planów miejscowych gminy Wysokie Mazowieckie

Istniejące na terenie gminy Wysokie Mazowieckie, plany zagospodarowania przestrzennego zostały już częściowo lub w całości zrealizowane i dotyczyły ustaleń dla konkretnych obszarów i określonego sposobu ich zagospodarowania.

Uwagi i zalecenia końcowe.

Ze względu na fakt, iż w dniu 24 września 2023 r. weszły w życie nowe przepisy ustawy z dnia 27 marca 2003 r. o planowaniu i zagospodarowaniu przestrzennym (Dz. U. z 2023 r. poz. 977 ze zm.), obowiązkowe staje się sporządzenie Planu ogólnego Gminy Wysokie Mazowieckie.

Zmiana ustawy o planowaniu i zagospodarowaniu przestrzennym narzuciła na gminy obowiązek opracowania nowego narzędzia planistycznego jakim jest Plan ogólny gminy, który ma być podstawą do wydawania decyzji o lokalizacji inwestycji celu publicznego oraz decyzji o warunkach zabudowy.

Opracowanie to musi zostać wykonane zgodnie z wytycznymi zawartymi w nowelizacji ustawy o planowaniu i zagospodarowaniu przestrzennym, która weszła w życie 24 września 2023 r.

Ustawy z dnia 27 marca 2023 r. o planowaniu i zagospodarowaniu przestrzennym (t.j. Dz. U. z 2023 r. poz. 977; zm.: Dz. U. z 2023 r. poz. 1506, poz. 1597 i poz. 1688).