

UCHWAŁA 345/L/24
RADY GMINY WYSOKIE MAZOWIECKIE

z dnia 21 marca 2024 r.

**w sprawie uchwalenia zmiany Studium uwarunkowań i kierunków zagospodarowania przestrzennego
Gminy Wysokie Mazowieckie**

Na podstawie art. 18 ust. 2 pkt 5 ustawy z dnia 8 marca 1990 r. o samorządzie gminnym (Dz.U. z 2023 r. poz. 40 ze zm.) oraz art. 12 ust. 1 i art. 27 ustawy z dnia 27 marca 2003 r. o planowaniu i zagospodarowaniu przestrzennym (Dz. U. z 2003 r. nr 80 poz. 717 ze zm.), w związku z art. 65 ust. 2 ustawy z dnia 7 lipca 2023 r. o zmianie ustawy o planowaniu i zagospodarowaniu przestrzennym oraz niektórych ustaw (Dz.U. z 2023 poz. 1688) oraz w wykonaniu uchwały nr 253/XXXVII/22 Rady Gminy Wysokie Mazowieckie z dnia 28 października 2022 roku w sprawie przystąpienia do sporządzenia zmiany Studium uwarunkowań i kierunków zagospodarowania przestrzennego Gminy Wysokie Mazowieckie - Rada Gminy Wysokie Mazowieckie uchwała, co następuje:

§ 1. Uchwała się zmianę Studium uwarunkowań i kierunków zagospodarowania przestrzennego gminy Wysokie Mazowieckie, uchwalonego uchwałą Nr 55/VII/11 Rady Gminy Wysokie Mazowieckie z dnia 24 czerwca 2011 roku i zmienionego uchwałą Nr 129/XIX/20 Rady Gminy Wysokie Mazowieckie z dnia 30 listopada 2020 roku, wprowadzoną niniejszą uchwałą.

§ 2. Zmiana Studium uwarunkowań i kierunków zagospodarowania przestrzennego Gminy Wysokie Mazowieckie dotyczy zmiany struktury funkcjonalno-przestrzennej działki ewidencyjnej nr 6 w miejscowości Brzóska Stare i polega na:

- 1) wprowadzeniu zmian w tekście uwarunkowań i kierunków zagospodarowania przestrzennego Gminy Wysokie Mazowieckie umożliwiających lokalizację inwestycji z zakresu odnawialnych źródeł energii,
- 2) wprowadzeniu do części tekstowej uwarunkowań zagospodarowania przestrzennego Gminy Wysokie Mazowieckie, tylko części zakresu uwarunkowań określonych w art. 10 ust. 1 ustawy z dnia 27 marca 2003 r. o planowaniu i zagospodarowaniu przestrzennym – obejmujących zmiany związane z umożliwieniem lokalizacji inwestycji z zakresu odnawialnych źródeł energii oraz zaopatrzenia w gaz, ponieważ w wyniku wprowadzonych zmian inne treści zawarte w studium nie uległy zmianie i nie przestają być aktualne na dzień ich sporządzenia;
- 3) wprowadzeniu do części tekstowej kierunków zagospodarowania przestrzennego zmian dotyczących dodanej funkcji – ‘obszar produkcji energii – fotowoltaika’;
- 4) wprowadzeniu na rysunku Studium kierunków zagospodarowania przestrzennego Gminy Wysokie Mazowieckie obszaru produkcji energii – fotowoltaika, dla części działki ewidencyjnej nr 6 w miejscowości Brzóska Stare.

§ 3. Integralną częścią niniejszej uchwały stanowią załączniki:

- 1) tekst Studium uwarunkowań i kierunków zagospodarowania przestrzennego Gminy Wysokie Mazowieckie, z wyróżnieniem zmian, o których mowa w § 2 pkt. 1, 2 i 4, stanowiący załącznik nr 1;
- 2) ujednoczony rysunek Studium kierunków zagospodarowania przestrzennego Gminy Wysokie Mazowieckie z wyróżnioną zmianą, stanowiący załącznik nr 2;
- 3) rozstrzygnięcie o sposobie rozpatrzenia uwag wniesionych do projektu zmiany studium uwarunkowań i kierunków zagospodarowania przestrzennego Gminy Wysokie Mazowieckie, stanowiące załącznik nr 3;
- 4) dane przestrzenne Studium, obejmujące lokalizację przestrzenną obszaru objętego Studium w postaci wektorowej, w obowiązującym państwowym systemie odniesień przestrzennych, atrybuty zawierające informacje o Studium oraz część graficzną Studium w postaci cyfrowej reprezentacji z nadaną georeferencją w obowiązującym państwowym systemie odniesień przestrzennych, stanowiące Załącznik nr 4 – w formie elektronicznej.

§ 4. Wykonanie uchwały powierza się Wójtowi Gminy Wysokie Mazowieckie.

§ 5. Uchwała podlega publikacji w Biuletynie Informacji Publicznej.

§ 6. Uchwała wchodzi w życie z dniem podjęcia.

Przewodniczący Rady Gminy

Sławomir Jan Misiewicz

Załącznik Nr 1 do uchwały Nr 345/L/24
Rady Gminy Wysokie Mazowieckie
z dnia 21 marca 2024 r.

- ujednolicona forma Załącznika Nr 1

do UCHWAŁY NR 55/VII/11
Rady Gminy Wysokie Mazowieckie
z dnia 24 czerwca 2011 rok

z wyróżnieniem zmian

GMINA WYSOKIE MAZOWIECKIE

STUDIUM UWARUNKOWAŃ I KIERUNKÓW ZAGOSPODAROWANIA PRZESTRZENNEGO ze zmianami



Wysokie Mazowieckie 2020

Wysokie Mazowieckie 2024

GMINA WYSOKIE MAZOWIECKIE

STUDIUM UWARUNKOWAŃ I KIERUNKÓW ZAGOSPODAROWANIA PRZESTRZENNEGO ze zmianami

CZEŚĆ I

UWARUNKOWANIA ROZWOJU PRZESTRZENNEGO

Sporządzający studium: **WÓJT GMINY WYSOKIE MAZOWIECKIE**

Główny Projektant: dr inż. arch. Bogusława Majka, OIU-WA-201

Zmiana Studium

Główny Projektant zmiany Studium: mgr inż. arch. Diana Polkowska (od czerwca 2020 roku)
WA- 294/KW/235/2014
numer członkowski wpisu SPIU-059/2015

Zespół autorski:

mgr inż. Anna Kazimierczak

Główny Projektant zmiany Studium: mgr inż. arch. Joanna Jasiewicz (do sierpnia 2019 roku)

1

Zmiana Studium - dla dz. ew. nr 6, obręb Brzóska Stare

Główny Projektant zmiany Studium: mgr inż. arch. Diana Polkowska
WA-294/KW/235/2014
numer członkowski wpisu SPIU-059/2015

Zakres opracowania:

Na opracowanie Studium uwarunkowań i kierunków zagospodarowania przestrzennego Gminy Wysokie Mazowieckie, składają się:

CZĘŚĆ I: UWARUNKOWANIA ROZWOJU ZAGOSPODAROWANIA PRZESTRZENNEGO

Tekst + rysunek w skali 1:20 000

CZĘŚĆ II: KIERUNKI ZAGOSPODAROWANIA PRZESTRZENNEGO

1. Kierunki zagospodarowania przestrzennego
Tekst + rysunek w skali 1:20 000
2. Prognoza skutków dla środowiska
Tekst + rysunek w skali 1: 20 000

Załącznikami do uchwały Rady Gminy o uchwaleniu studium są:

1. Tekst studium: **Kierunki zagospodarowania przestrzennego,**
2. Rysunek studium : **Kierunki zagospodarowania przestrzennego,**
skala 1:20 000,
3. Rozstrzygnięcie Wójta o sposobie rozpatrzenia uwag do projektu studium.

Załącznikami do uchwały Rady Gminy Wysokie Mazowieckie w sprawie uchwalenia zmiany studium uwarunkowań i kierunków zagospodarowania przestrzennego Gminy Wysokie Mazowieckie są:

1. Tekst studium ze zmianami: Część I - Uwarunkowania rozwoju przestrzennego,
Część II - Kierunki zagospodarowania przestrzennego
2. Fragmenty rysunku studium kierunków zagospodarowania przestrzennego Gminy Wysokie Mazowieckie z uwidocznionymi zmianami:
 - załącznik nr 2/1 - obszar nr 1 Mystki-Rzym, skala 1:20 000,
 - załącznik nr 2/2 - obszar nr 2 Brzóska-Falki, skala 1:20 000,
 - załącznik nr 2/3 - obszar nr 3 Brok, skala 1:20 000,
 - załącznik nr 2/4 - obszar nr 4 Tybory-Żochy, skala 1:20 000,
 - załącznik nr 2/5 - obszar nr 5 Faszcze, skala 1:20 000.
3. Rozstrzygnięcie Wójta Gminy Wysokie Mazowieckie o sposobie rozpatrzenia uwag do projektu zmiany studium.

Zmianę Studium uwarunkowań i kierunków zagospodarowania przestrzennego gminy Wysokie Mazowieckie z roku 2019 r. opracował zespół:

mgr inż. arch. Joanna Jasiewicz – główny projektant (do sierpnia 2019 roku)

mgr inż. arch. Diana Polkowska - główny projektant (od czerwca 2020 roku)

mgr inż. Anna Kazimierczak - projektant (od czerwca 2020 roku)

mgr Katarzyna Rybakowicz – opracowanie prognozy oddziaływania na środowisko

inż. Elżbieta Kępska – zagadnienia z zakresu infrastruktury technicznej

mgr Anna Skorulska – zagadnienia formalno – administracyjne

ZMIANY NANIESIONO KOLOREM NIEBIESKIM

Załącznikami do uchwały Rady Gminy Wysokie Mazowieckie w sprawie uchwalenia zmiany studium uwarunkowań i kierunków zagospodarowania przestrzennego Gminy Wysokie Mazowieckie są:

1. Tekst studium ze zmianami:

 Część I - Uwarunkowania rozwoju przestrzennego

 Część II - Kierunki zagospodarowania przestrzennego

2. Ujednolicony rysunek studium uwarunkowań i kierunków zagospodarowania przestrzennego Gminy Wysokie Mazowieckie - kierunki zagospodarowania przestrzennego z uwidocznionymi zmianami z 2020 roku i 2023 roku.

3. Rozstrzygnięcie Wójta Gminy Wysokie Mazowieckie o sposobie rozpatrzenia uwag do projektu zmiany studium.

Zmiany zainicjowane uchwałą Rady Gminy Wysokie Mazowieckie nr 253/XXXVII/22 z dnia 28 października 2022 r. w sprawie przystąpienia do sporządzania zmiany studium uwarunkowań i kierunków zagospodarowania przestrzennego Gminy Wysokie Mazowieckie naniesiono KOLOREM CZERWONYM.

Spis treści:

WSTĘP:	str.
1. Informacje formalne	4
2. Cel opracowania studium.....	4
3. Podstawowe informacje o gminie	5
4. Usytuowanie gminy w regionie	6

CZĘŚĆ I:

I. UWARUNKOWANIA ROZWOJU ZAGOSPODAROWANIA PRZESTRZENNEGO wynikające z:

1. dotychczasowego przeznaczenia, zagospodarowania i uzbrojenia terenu.....	6
2. stanu ładu przestrzennego i wymogów jego ochrony	7
3. stanu środowiska, w tym stanu rolniczej i leśnej przestrzeni produkcyjnej, wielkości zasobów wodnych oraz wymogów ochrony środowiska, przyrody i krajobrazu kulturowego	7
4. stanu ochrony prawnej zasobów przyrodniczych, walorów krajobrazowych i kulturowych i kulturowych	18
5. stanu dziedzictwa kulturowego i zabytków oraz dóbr kultury współczesnej	19
6. warunków i jakości życia mieszkańców, w tym ochrony ich zdrowia	24
6.1. zagrożenia bezpieczeństwa ludności i ich mienia	
7. potrzeb i możliwości rozwoju gminy, w tym lokalnego rynku pracy	24
7.1. potencjalne czynniki rozwoju obszaru gminy.....	28
8. występowania obiektów i terenów chronionych na podstawie przepisów odrębnych	29
9. występowania obszarów naturalnych zagrożeń bezpieczeństwa ludności udokumentowanych złóż kopalin oraz zasobów wód podziemnych	30
10. występowania naturalnych terenów górniczych wyznaczonych na podstawie przepisów odrębnych	31
11. stanu systemów komunikacji i infrastruktury technicznej w tym gospodarki wodno- ściekowej, energetycznej oraz gospodarki odpadami.....	31
12. uwarunkowania wynikające z ustaleń planu zagospodarowania przestrzennego województwa podlaskiego, w tym zadania służące realizacji ponad lokalnych celów publicznych.....	34
13. podsumowanie-synteza uwarunkowań	36
14. <i>Bilans terenów</i>	37

1. INFORMACJE FORMALNE

Opracowanie studium uwarunkowań i kierunków zagospodarowania przestrzennego gminy Wysokie Mazowieckie realizuje uchwałą Rady Gminy Nr 83/XIV/08 z dnia 11 czerwca 2008 r. w sprawie przystąpienia do sporządzenia zmiany Studium uwarunkowań i kierunków zagospodarowania przestrzennego gminy Wysokie Mazowieckie uchwalonego uchwałą Nr 7/II/02 Rady Gminy Wysokie Mazowieckie z dnia 12 grudnia 2002 roku.

2. CEL OPRACOWANIA ZMIANY STUDIUM

W okresie po uchwaleniu Studium uwarunkowań i kierunków zagospodarowania przestrzennego gminy Wysokie Mazowieckie (uchwała Nr 7/II/02 Rady Gminy w Wysokiem Mazowieckiem z dnia 12 grudnia 2002 roku), stwierdza się:

- 1) wyrażające się w złożonych wnioskach zapotrzebowanie na nowe tereny do zabudowy, z wykorzystaniem dostępu do istniejących dróg;
- 2) potrzebę ustalenia uwarunkowań dla zabudowy i zagospodarowania ze względu na wymogi ochrony środowiska naturalnego oraz dóbr kultury, w tym ograniczeń wynikających z najnowszych danych AZP (2008 r.);
- 3) potrzebę wypracowania koncepcji rozwiązania gospodarki ściekowej z wykorzystaniem możliwości łączenia różnych systemów.

Wójt Gminy Wysokie Mazowieckie:

- uznając potrzebę stworzenia możliwości przedstawienia do społecznej akceptacji rozwiązań przestrzennych w obszarze gminy poprzez wyłożenie projektu studium do publicznego wglądu, zgodnie z przepisami ustawy z dnia 27 marca 2003 r. o planowaniu i zagospodarowaniu przestrzennym (Dz.U. z 2003 r. Nr 80, poz.717 ze zmianami),
- zdecydował o przedłożeniu Radzie Gminy Wysokie Mazowieckie, projektu uchwały o przystąpieniu do zmiany studium uwarunkowań i kierunków zagospodarowania przestrzennego, w granicach administracyjnych gminy.

Uznano, że celem opracowania studium jest określenie kierunków polityki przestrzennej prowadzonej przez władze samorządowe gminy, w sytuacji aktywizacji społeczności lokalnej w działaniach dla rozwoju przedsiębiorczości i wynikających stąd potrzeb nowych terenów dla zabudowy.

Oznacza to, że studium:

- 1) powinno stanowić odpowiedź na aktualne tendencje zabudowy i zagospodarowania nowych terenów, (wyrażające się poprzez składane wnioski), z równoczesnym zapewnieniem warunków ochrony cennych wartości środowiska przyrodniczego i kulturowego;
- 2) winno dokonać aktualizacji zasad ochrony dziedzictwa kulturowego i zabytków, w tym poprzez objęcie ochroną prawną stanowisk archeologicznych (wg najnowszych danych AZP);

- 3) winno uwzględnić zadania wynikające ze średnio i długookresowych ustaleń planu zagospodarowania przestrzennego województwa podlaskiego, uchwalonego uchwałą Nr IX/80/03 Sejmiku Województwa Podlaskiego z dnia 27 czerwca 2003 r. w sprawie uchwalenia Planu Zagospodarowania Przestrzennego Województwa Podlaskiego.

Studium, będąc jedynym dokumentem planistycznym obejmującym obszar administracyjny gminy winno zapewnić, aby aktywności na rzecz rozwoju miały za podstawę ideę rozwoju zrównoważonego. Oznacza to, że rozwój gospodarczy równoczesny z rozwojem społecznym winien gwarantować zachowanie wartości i zasobów środowiska przyrodniczego oraz kulturowej tożsamości obszaru.

Pełniąc rolę aktywną, winno być studium instrumentem realizacji polityki rozwoju wyznaczonej celami strategicznymi. W odniesieniu do obszaru gminy Wysokie Mazowieckie, cele strategiczne winny być przeformułowane w kierunku stymulowania rozwoju aktywności społeczno-gospodarczych w oparciu o lokalne zasoby i wartości oraz usytuowania gminy w stosunku do aktualnej geografii gospodarczej regionu.

Oznacza to potrzebę zdefiniowania polityki przestrzennej w sposób umożliwiający rozwój przestrzenny tworzący warunki różnych form osadnictwa i aktywności gospodarczych, z wyznaczeniem ich granic nieprzekraczalnych, dla ochrony strategicznych zasobów i wartości środowiska i dóbr kultury, stanowiących bazę tego rozwoju.

3. PODSTAWOWE INFORMACJE O GMINIE *(dane Urzędu Gminy Wysokie Mazowieckie aktualne na koniec 2008 r.)*

Powierzchnia gminy.....	16 611 ha
Ludność ogółem osób.....	5 501
w tym, w wieku:	
- przedprodukcyjnym	1 352
- produkcyjnym.....	3 135
- poprodukcyjnym.....	1 014
Podmioty gospodarcze zarejestrowana w systemie regon (liczba)	121

Stan władania:

Lasy indywidualne.....	2 292 ha
Lasy państwowe.....	1 472 ha
Grunty indywidualne:	
- orne.....	10 024 ha
- łąki trwałe	629 ha
- pastwiska.....	1 161 ha
- grunty rolne zabudowane.....	301 ha
Grunty państwowe:	
- orne.....	13 ha
- łąki.....	19 ha
- pastwiska.....	2 ha
- grunty rolne zabudowane.....	1 ha

- grunty pod rowami.....21 ha

4. USYTUOWANIE GMINY W REGIONIE

Gmina Wysokie Mazowieckie, w podziale fizyczno-geograficznym (Kondracki, 1994) położona jest w makroregionie Nizina Północnopodlaska, w mezoregionie Wysoczyzna Wysokomazowiecka. Krajobrazowo stanowi lekko falistą, prawie płaską równinę, o nachyleniu powierzchni w przewadze 2% i większych spadkach niektórych zboczy dolin rzecznych oraz pagórków kemowych o wysokościach względnych od 5 do 12 m występujących w okolicach miejscowości: Tybory Trzcianka, Tybory Kamianka, Gołasze Puszcza.

Gmina usytuowana jest w obszarze Zielonych Płuc Polski, w jednostce strukturalnej „Międzyrzecze Łomżyńskie i Wysoczyzna Wysokomazowiecka”, granicząc od północnego zachodu z gminą Kołaki Kościelne, od północy z gminą Kulesze Kościelne, od północnego wschodu z gminą Sokoły, od wschodu z gminą Nowe Piekuty i od południa z gminami Szepietowo i Czyżew.

Powiązania komunikacyjne ze stolicą województwa zapewnia droga wojewódzka nr 678 relacji Wysokie Mazowieckie - Białystok. Ponadto, przez obszar gminy przebiegają ważne trasy komunikacyjne o znaczeniu krajowym tj. droga krajowa nr 66 relacji Zambrów – Brańsk oraz ważne elementy infrastruktury technicznej, jak gazociąg tranzytowy relacji Rosja – Niemcy.

Pod względem strukturalnym, gmina Wysokie Mazowieckie stanowi jednorodny obszar o funkcji rolniczej. Sieć osadnicza jest równomiernie rozmieszczona z dysproporcjami w wielkości jednostek, ich zainwestowaniu i liczbie ludności. Najlepiej wyposażonymi w placówki usługowe są wsie: Jabłonka Kościelna, Gołasze Puszcza, Modusy Wielkie, Święck Wielki, Kalinowo Czosnowo, Stara Ruś.

UWARUNKOWANIA ROZWOJU PRZESTRZENNEGO, wynikające z:

1. Dotychczasowego przeznaczenia, zagospodarowania i wyposażenia terenów

Gmina Wysokie Mazowieckie, zajmując obszar 166,11 km², stanowi 13,0% powierzchni ogólnej powiatu wysokomazowieckiego.

Pod wieloma względami, gmina posiada cechy ustabilizowanej gospodarczo gminy rolniczej, o znacznym potencjale do rozwijania rolnictwa w kierunku ogólnorolnym.

Sieć osadnicza gminy liczy 54 wsie równomiernie rozmieszczone, z których większość charakteryzuje się zabudową zwartą. Wsie o typowo kolonijnym charakterze, to: Nowe Osipy, Osipy Wydziory Drugie, Stare Osipy, Osipy Kolonia, Osipy Lepertowizna, Osipy Zakrzewizna, Osipy Wydziory Pierwsze, Święck Nowiny, Wiśniówek Kolonia i częściowo Stara Ruś.

2. Stan ładu przestrzennego i wymogi jego ochrony.

Uznaje się, że ład przestrzenny w obrazie gminy określają:

- 1) stopień uporządkowania przestrzennego ekosystemów, a w tym wyróżniające się przestrzenie lasów oraz ciągi dolin, które tworzą korytarze ekologiczne mające powiązania z obszarami gmin sąsiednich,
- 2) czytelne granice pomiędzy podstawowymi elementami struktury krajobrazu, którymi są obszary otwarte i tereny zabudowy wiejskiej,
- 3) sposób wpisania się elementów środowiska kulturowego w środowisko przyrodnicze, wyróżniające się poprzez skalę przestrzenną zespołów wsi i formy ich zabudowy.

Dla ochrony i kształtowania ładu przestrzennego, uznaje się za celowe:

- zachowanie ciągłości historycznej w kształtowaniu struktur przestrzennych, przez zachowanie czytelnych granic elementów struktury krajobrazu,
- eksponowanie wartościowych form krajobrazów naturalno-kulturowych i wartościowych zespołów zabudowy, w tym szczególnie takich wsi jak: Jabłonka Kościelna, Mazury, Tybory Kamianka, Stara Ruś, Brzóska Tatary, Gołasze Puszcza,
- ochronę ciągów ekologicznych tj. trwałych użytków zielonych, dolin rzecznych i obniżeń terenowych, zadrzewień śródpolnych i przydrożnych,
- realizacji zabudowy w zwartych zespołach osadniczych,
- zachowanie charakterystycznych form zabudowy wiejskiej, cechujących się nachyleniem połaci dachowych, ukształtowaniem części wejściowej, rodzajem materiałów i ich barwy.

3. Stanu środowiska, w tym stanu rolniczej i leśnej przestrzeni produkcyjnej

3.1. Zasoby przyrodnicze i walory krajobrazowe, stan ochrony prawnej.

Obszar gminy wyniesiony jest około 132,0 m do 164,0 m n.p.m. i należy pod względem morfologicznym do typu rzeźby polodowcowej. Monotonną rzeźbę zdenudowanej wysoczyzny urozmaicają obniżenia terenowe o różnej genezie, doliny rzek: Brok, Brok Mały, Jabłonka, Ślina, Mień oraz innych bezimiennych cieków. Największą formą dolinową jest płaskodenna dolina rzeki Brok, rozcinająca ze wschodu na południowy zachód centralną część wysoczyzny. W terenie płaskodenne doliny morfologicznie są zaznaczone niezbyt wysoką lecz wyraźną krawędzią. Różnica wysokości pomiędzy najniższym obszarem gminy położonym na północny wschód od miejscowości Święck Wielki wynoszącym 130,1 m n.p.m. oraz punktem najwyższym położonym na północny wschód od miejscowości Tybory Olszewo - 159,5 m n.p.m. wynosi 29,4 m.

Teren gminy charakteryzuje się znaczną naturalnością krajobrazu. Głównymi elementami krajobrazu są: wysoczyzna morenowa, doliny głównych cieków i ich dopływów oraz obniżenia terenowe i kompleksy leśne. Bardziej urozmaicony krajobraz występuje pomiędzy miejscowościami Tybory Kamianka i Tybory Olszewo.

Generalnie rzeźba terenu nie stanowi przeszkód w realizacji funkcji gospodarczych.

3.2. Na terenie gminy występują nieudokumentowane surowce mineralne:

- ilaste - którymi są gliny zwałowe piaszczyste i pylaste; są one słabej jakości, często z domieszkami żwirów i frakcji kamienistych oraz posiadają niekorzystną zawartość węglanu wapnia,
- okruczowe – tj. piaski różnoziarniste i żwiry w niewielkich ilościach oraz trzy pozabilansowe złoża torfu, z których znaczenie gospodarcze jako torf o przydatności rolniczej mogłoby mieć złożo położone na granicy z gminą Nowe Piekuty.

W związku z występowaniem wszystkich surowców pod warstwą gleb chronionych (grunty orne klas bonitacyjnych III-IV) oraz pod trwałymi użytkami zielonymi, ich eksploatacja nie jest wskazana. Miejscowa ludność na potrzeby lokalne dokonywała eksploatacji takich surowców jak:

- piaski (na wschód od wsi Tybory Olszewo, na północ od wsi Tybory Trzcianka, na północny-zachód od wsi Gołasze Górki, na południe od wsi Osipy Lepertowizna i na południe od Brzósok Brzezińskich, przy granicy z gminą Szepietowo),
- żwiry (na południe od Starej Rusi Kolonii, na północ od Nowej Rusi Kolonii, na południe od Dąbrowy Dzieciel, na północny-zachód od wsi Miodusy Litwa, na północny wschód od wsi Rębiszewo Studzianki),
- gliny, sporadycznie - na północ od wsi Jabłoń Uszyńskie.

3.3. Zasoby wodne – wody powierzchniowe.

Teren gminy Wysokie Mazowieckie wyróżnia się stosunkowo gęstą siecią dopływów wód powierzchniowych należących do dorzecza Narwi i Bugu. Linia działu wodnego dzielącego obszar zlewni Narwi i Bugu przebiega ze wschodu na zachód poczynając od miejscowości Jabłoń Faszcze i Kalinowo Czosnowo do okolic wsi Jabłoń Uszyńskie. Przez obszar gminy przepływają rzeki: Brok, Jabłonka i Ślina oraz liczne bezimienne niewielkie ciekły wodne.

Dorzecze Narwi – teren położony jest na północ od opisaną wyżej linii wododziałowej. Głównym odbiornikiem wszystkich wód powierzchniowych z tego terenu są rzeki: Jabłonka (o długości na terenie gminy 9,7 km), Ślina (o długości na terenie gminy 6,3 km) i Rokietnica (o długości na terenie gminy 1,0 km). Źródła Jabłonki i Śliny znajdują się na terenie gminy. Do rzek tych wpływają liczne mniejsze dopływy z terenu gminy.

Dorzecze Bugu – zajmuje centralną i południową część obszaru gminy, usytuowaną na południe od linii działu wodnego. Poza niewielką częścią tego obszaru (południowo – wschodnią), która jest odwadniana przez rzekę Mień (o długości na terenie gminy 1,2 km), pozostała część tego terenu jest odwadniana przez rzekę Brok (o długości na terenie gminy 15,5 km) oraz jej dopływ Brok Mały (o długości na terenie gminy 3,8 km).

Brok jest największą rzeką w obrębie gminy Wysokie Mazowieckie, przepływa przez jej centralną część ze wschodu na południowy–zachód. W zlewni rzeki Brok położone są miejscowości: Mystki Rzym, Bryki, Mścichy, Dąbrowa Dzieciel, Trzeciny, Święck Wielki, Michałki, Wiśniówek, Wróble, Kalinowo Czosnowo, Buczyno Mikosy, Brzóska Brzezińskie, Brzóska Markowizna, Brzóska Stare, Brzóska Tatary, Brzóska

Falki, Brzóska Gromki, Brok, Osipy Kolonia, Osipy Lepertowizna, Stare Osipy. W zlewni rzeki Brok znajdują się również wsie, których grunty odwadniane są przez jego dopływ - rzekę Brok Mały i są to: Wólka Duża i Mała, Miodusy Stasiowięta, Miodusy Litwa, Miodusy Wielkie, Miodusy Stok.

Wsie położone w zlewni rzeki Jabłonka to: Tybory Kamianka, Tybory Wólka, Tybory Trzcianka, Tybory Jeziernia, Tybory Misztale, Tybory Źochy, Jabłoń Rykacze, Jabłonka Kościelna, Jabłonka Świerczewo. W zlewni rzeki Śliny znajdują się: Mazury, Jabłoń Rykacze, Bujny Biszewo, Stara Ruś, Nowa Ruś.

Na terenie gminy, z wyjątkiem rzeki Śliny, znajdują się obszary źródliskowe wszystkich pozostałych rzek. Rzeki te mają liczne bezimienne dopływy, co w połączeniu z siecią rowów melioracyjnych powoduje, że sieć rzeczna na terenie gminy jest dobrze rozwinięta. Zagrożenie powodziowe występuje w dolinie rzeki Brok poniżej Wysokiego Mazowieckiego.

3.4. Wody gruntowe. Charakterystyka wód gruntowych dokonana w dwóch strefach: strefie obejmującej obszar dolin i obniżeń oraz w strefie obejmującej obszary poza dolinowe.

Strefa obejmująca obszar dolin i obniżeń oraz fragmenty wysoczyzny, gdzie woda gruntowa tworzy w zasadzie jeden poziom o zwierciadle swobodnym, utrzymującym się w utworach przepuszczalnych o dobrych warunkach infiltracyjnych. W obrębie tej strefy woda gruntowa utrzymuje się głównie w przepuszczalnych piaszczystych osadach holocenijskich i plejstocenijskich, przy czym wody holocenijskie (obszar dolin i obniżeń) kontaktują się z wodami plejstocenijskimi (obszar wysoczyzny) i są ze sobą hydrostatycznie związane wskazując uzależnienie okresowych wahań od wysokości stanu wody w rzekach. Głębokość występowania zwierciadła wody gruntowej wiąże się ściśle z wyniesieniem terenu nad poziom morza i waha się od płycej niż 1,0 m do głębiej niż 4,0 m od powierzchni terenu. Najpłytsze występowanie wody gruntowej związane jest z holocenijskimi madami budującymi dna dolin rzecznych o obniżeniu terenowych, gdzie zwierciadło wody układa się z reguły płycej niż 2,0 m poniżej poziomu terenu.

Strefa obejmująca obszary pozadolinne, gdzie ciągłość poziomu wód gruntowych może ulegać zakłóceniom na skutek występowania od powierzchni (lub płytko w pobliżu) gruntów trudniej przepuszczalnych, o gorszych warunkach infiltracyjnych, tj. głównie glin zwałowych budujących przeważającą część obszaru wysoczyzny. Występowanie wody w glinach związane jest głównie z drobnymi przewarstwieniami piaszczystym, przy czym w przypadku zwierciadła wody jest napięte i może występować ma zmiennej głębokości nie wykazując żadnej zależności od konfiguracji terenu (wody śródglinowe o zwierciadle napiętym). W obrębie tej strefy zwierciadło wody gruntowej może również utrzymywać się w przepuszczalnych osadach piaszczystych podścielonych trudno przepuszczalnymi glinami (wody naglinowe o zwierciadle swobodnym). Wody śródglinowe i naglinowe występują prawie z reguły na głębokości większej niż 2,0 m.p.t., a ich okresowe wahania są ściśle uzależnione od wielkości i intensywności opadów atmosferycznych.

Z dotychczasowego rozpoznania warunków hydrogeologicznych wynika, iż na obszarze gminy występują 2 zasadnicze poziomy wodonośne w utworach czwartorzędowych.

I-szy poziom wodonośny (opisany wyżej) eksploatowany jest przez studnie gospodarcze (kopane) i występuje na głębokości od 1 m do kilkunastu metrów poniżej powierzchni terenu. Są to wody gruntowe o zwierciadle swobodnym lub napiętym i dość zróżnicowanej wydajności z poszczególnych ujęć. Ze względu na możliwość występowania zanieczyszczeń związanych bądź z płytkim występowaniem zwierciadła wody lub też brakiem warstwy izolacyjnej, jak również z uwagi na zbyt małą wydajność ujęć (zwłaszcza w okresie suszy), poziom ten na ogół nie nadaje się do celów zaopatrzenia ludności w wodę.

II-gi czwartorzędowy poziom wodonośny występuje w piaszczysto-zirowych warstwach międzymorenowych. Charakteryzuje się on zwierciadłem napiętym, występującym na głębokości kilkudziesięciu metrów oraz zmienną wydajnością z poszczególnych ujęć, uzależnioną od miąższości i wykształcenia litologicznego warstwy wodonośnej. Poziom ten ujmują studnie głębinowe (wiercone) wykonane dla potrzeb wodociągu miejskiego w Wysokiem Mazowieckiem i miejscowości Mystki Rzym, jak również studnie zaopatrujące w wodę poszczególne instytucje i zakłady przemysłowe na terenie gminy.

Według „Studium zaopatrzenia rolnictwa i wsi w wodę obszaru województwa łomżyńskiego” (Bipromel 1977r.) przeważająca część obszaru gminy położona jest w strefie występowania spągu użytkowej warstwy wodonośnej na głębokości 70 – 90 m, przy wydajnościach możliwych do uzyskania z pojedynczej studni wierconej w granicach 30 – 60 m³/h oraz powyżej 60 m³/h w rejonie gminy Wysokie Mazowieckie i miejscowości Mystki Rzym. Stosunkowo niewielki powierzchniowo obszar obejmujący południowo- zachodnią część gminy (rejon miejscowości Świeć Wielki i Dąbrowa Dzieciel) charakteryzuje się znacznie gorszymi warunkami dla budowy ujęć wodnych z uwagi na położenie w strefie występowania spągu użytkowej warstwy wodonośnej na głębokości 90 – 130 m, przy wydajnościach możliwych do uzyskania pojedynczej studni poniżej 10 m³/h.

3.5. Gleby.

Warunki naturalne rolniczej przestrzeni produkcyjnej gminy Wysokie Mazowieckie są bardzo korzystne dla rozwoju rolnictwa. W strukturze gruntów ornych przewagę stanowią kompleksy pszenne i żytnie dobre. W strukturze użytkowania gruntów na ogólną powierzchnię 11 949 ha, 10 131 ha powierzchni zajmują grunty orne, 11 % tj. 1 818 ha zajmują użytki zielone, 3 811 ha tj. około 23 % - lasy i grunty leśne, na pozostałe grunty przypada ok. 5 % powierzchni ogólnej gminy.

Gleby chronione III – IV klasy bonitacyjnej zajmują 47 % powierzchni ogólnej gminy, 65 % użytków rolnych, 77 % gruntów ornych.

Obszar gminy Wysokie Mazowieckie charakteryzuje się dobrymi i bardzo dobrymi glebami bielcowymi i brunatnymi o składzie mechanicznym glin całkowitych, niejednokrotnie spiaszczonych na powierzchni. Są to gleby pszenne dobre lub pszenno – żytnie (IIIa i IVa klasy bonitacyjnej) oraz II i IV kompleksu glebowego. Gleby te zajmują największą powierzchnię w południowej i zachodniej części gminy. Na obszarze gminy występują też gleby o średnio korzystnych warunkach dla produkcji rolniczej. Należą one do IVa i IVb klasy bonitacyjnej, są to gleby żytnio – ziemniaczane dobre z niewielkim udziałem gleb pastewnych słabych. W skład tych gleb wchodzi głównie piaski gliniaste. Najczęściej spotykane są one we wsiach: Brzóska Markowizna, Stara Ruś, Tybory Trzcianka oraz w okolicy miasta Wysokie Mazowieckie. Są one wykorzystywane pod uprawę żyta, ziemniaków, oraz uprawę warzyw i sadownictwo. Niewielki odsetek gruntów na obszarze gminy zajmują też gleby orne o lekkim składzie mechanicznym. Należą do nich gleby brunatne lub piaszczyste bielcowe, są one ubogie w składniki pokarmowe i łatwo przepuszczalne. Znajdują się one w miejscowościach: Osipy Zakrzewizna, Brzóska Markowizna, Tybory Olszewo. Najmniejszy odsetek powierzchni w gminie zajmują gleby najsłabsze VI klasy bonitacyjnej (ok. 3%). Zaliczają się do nich gleby żytnio – łubinowe.

Główne typy gleb występujące na terenie gminy to:

- pseudobielice, gleby brunatne właściwe i brunatne wylugowane wytworzone z gliny lekkiej lub średniej zalegającej na glinie ciężkiej. Gleby te posiadają korzystne warunki dla rozwoju rolnictwa. Są to klasy bonitacyjne IIIa i IIIb stanowiące kompleksy 2-pszeny dobry i 4-żytni bardzo dobry. Gleby te posiadając bardzo korzystne warunki dla rozwoju rolnictwa, podlegają bezwzględnej ochronie przed zmianą użytkowania na cele nierolnicze.

Bielice i czarne ziemie o podobnym składzie mechanicznym jak w/w lecz o gorszych warunkach wodno-powietrznych. Są to klasy bonitacyjne IVa i IVb stanowiące kompleks 8 zbożowo-pastewny mocny, które po uregulowaniu stosunków wodno-powietrznych mogą stanowić kompleks pszeny dobry;

- pseudobielice i gleby brunatne wylugowane wytworzone z piasków gliniastych lekkich pylastych zalegających na piaskach słabogliniastych podścielonych gliną lekką. Są to gleby łatwo przepuszczalne, ubogie w składniki mineralne zaliczane do V klasy bonitacyjnej stanowiące kompleks 6-żytni słaby;

- gleby brunatne kwaśne wytworzone z piasków słabo gliniastych zalegających na piasku luźnym, przewiewne i przepuszczalne. Gleby te są przewiewne i przepuszczalne, trwale za suche i ubogie w składniki mineralne. Zaliczane są do VI i VIz klasy bonitacyjnej i stanowią kompleks 7-żytni bardzo słaby.

Gleby w gminie, w zależności od stopnia uwilgotnienia stanowią zróżnicowane kompleksy przydatności rolniczej. Udział kompleksów gruntów ornych, przedstawia się następująco: 2-pszeny dobry (49,3%); 3-pszeny wadliwy (0,2%); 4-żytni bardzo dobry (12,2%); 5-żytni dobry (9,3%); 6-żytni słaby (14,1%); 7-żytni łubinowy (1,7%); 8-zbożowo-pastewny mocny (10,5%); 9 – zbożowo-pastewny słaby (2,7%).

Około 81 % stanowią kompleksy pszeny dobry, żytni bardzo dobry i dobry oraz zbożowo-pastewny mocny nadające się pod uprawy większości roślin: buraków, rzepaku, jęczmienia i innych roślin o wysokich wymaganiach pod względem glebowym. Trwałe użytki zielone, występujące jako łąki i pastwiska, stanowią ok. 11% powierzchni gminy. Udział kompleksów w użytkach zielonych, wynosi: 2z-słaby - 61,2 %; 3z-słaby i bardzo słaby - 38,8 %. Zwarte kompleksy gleb pochodzenia organicznego (mułowo-torfowe) występują na gruntach wsi: Tybory Olszewo, Tybory Kamianka, Tybory Trzcianka, Miodusy Stok, Gołasze Górki, Osipy Lepertowizna, Stara Ruś, Nowa Ruś, Świętek Wielki, Brzóska Brzezińskie, Brzóska Tatary, Dąbrowa Dzieciel, Wiśniówek.

3.6. Klasyfikacja gruntów, kompleksy rolniczej przydatności gleb, melioracje gruntów to główne czynniki, które składają się na jakość przestrzeni produkcyjnej.

Na ogólną powierzchnię 10.288 ha gruntów ornych objętych klasyfikacją (co stanowi 61,9% ogólnej powierzchni gminy), **obszar gruntów w poszczególnych klasach**, (według danych z waloryzacji agroekologicznej „Zielone Płuca Polski” z 1994 roku), wynosi:

**STUDIUM UWARUNKOWAŃ I KIERUNKÓW ZAGOSPODAROWANIA PRZESTRZENNEGO
GMINY WYSOKIE MAZOWIECKIE**

Lp.	Klasa	Powierzchnia w ha	Udział w %
1	IIIa	189	1,8
2	IIIb	1.578	15,3
3	IVa	4.002	38,9
4	IVb	2.204	21,4
5	VI	266	2,6
6	VIz	37	0,4

Na ogólną powierzchnię 1.928 ha użytków zielonych objętych klasyfikacją (co stanowi 11,6% ogólnej powierzchni gminy), powierzchnie użytków w poszczególnych klasach wynoszą:

Lp	Klasa	Powierzchnia w ha	Udział w %
1	IIIa	116	6,0
2	IV	1.065	55,2
3	V	651	33,8
4	VI	94	4,9
5	VIz	1	0,1

Grunty pozostałe, stanowią 26,5% powierzchni gminy. Kompleksy rolniczej przydatności gleb, stanowią powierzchnię 12216 ha użytków rolnych, tj. 73,5 % powierzchni ogólnej gminy, w których wyróżniono:

- kompleksy pszenne i żytnie dobre (2-5 i 8) stanowiące 81,8%, wskazując na dobre możliwości produkcyjne zbóż intensywne i roślin okopowych.
- użytki zielone, w których 61,2% arealu stanowią kompleksy średnie, stwarzają dobre możliwości dalszego rozwoju produkcji pasz do produkcji zwierzęcej.

Struktura użytków gruntowych (według danych Starostwa Powiatowego z 2002 r.):

L.p.	Nazwa użytku	Pow. w ha	% w pow. ogólnej
1	powierzchnia ogólna	16.611	100
2	użytki rolne, w tym:	12.223	73,6
	grunty orne,	10.038	82,1
	sady	68	0,6
	łąki	646	5,3
	pastwiska	1.183	9,7
	grunty rolne zabudowane	261	2,1

**STUDIUM UWARUNKOWAŃ I KIERUNKÓW ZAGOSPODAROWANIA PRZESTRZENNEGO
GMINY WYSOKIE MAZOWIECKIE**

	stawy, rowy szczegółowe	27	0,2
3	grunty leśne i zadrzewione	3.800	22,9
	w tym lasy,	3.793	99,8
	grunty zadrzewione	7	0,2
4	grunty zabudowane i zurbanizowane	446	2,7
	w tym: tereny zabudowane i zurbanizowane	23	5,2
	tereny komunikacji	410	91,9
	użytki kopalne	13	2,9
5	grunty pod wodami	48	0,3
6	nieużytki	90	0,5
7	tereny różne	4	0,0

Obszar gminy charakteryzuje się:

- dużym udziałem użytków rolnych w strukturze użytków gruntowych -73,6%
- dużym udziałem gruntów ornych w strukturze użytków rolnych –82,1%
- małą lesistością: udział lasów w strukturze użytków gruntowych –22,9%

W strukturze władania gruntami dominuje sektor prywatny, który stanowi 87,3% powierzchni ogólnej gminy (powiat 90,3%). Lasy Państwowe stanowią powierzchnię 9,3%, co przesądza o dużym udziale gruntów Skarbu Państwa, który wynosi 10,6%.

W strukturze obszarowej największy udział stanowią gospodarstwa rolne powyżej 10 ha – łącznie 46,%, których powierzchnia stanowi 71,3% powierzchni ogólnej użytków rolnych w gospodarstwach rolnych.

Średnia powierzchnia działki w indywidualnych gospodarstwach rolnych wynosi 3,5 ha. Średnia powierzchnia indywidualnych gospodarstw rolnych wynosi 13,3 ha.

3.7. Kierunki produkcji i obsługi produkcji rolniczej

W gminie dominuje produkcja zwierzęca lub mieszana, co wynika z występowania dużych powierzchni zmeliorowanych użytków zielonych oraz tradycji produkcji zwierzęcej, w tym szczególnie bydła mlecznego. Gospodarstwa specjalizujące się w hodowli bydła mlecznego występują we wsiach: Brzóska Brzezińskie, Gołasze Puszcza, Jabłonka Świerczewo, Kalinowo-Czosnowo, Miodusy Wielkie, Mystki Rzym, Stara Ruś, Święck Wielki. Gospodarstwa specjalizujące się w hodowli trzody chlewnej występują w 25 wsiach, w tym we wsi Brzóska Falki.

Na terenie gminy funkcjonują zlewnie mleka, usytuowane we wsiach: Bryki, Dąbrowa Dzieciel, Gołasze Puszcza, Jabłonka Kościelna, Mazury, Mystki-Rzym, Osipy Kolonia, Święck Wielki, obsługiwane przez Spółdzielnię Mleczarską „Mlekwita” w Wysokiem Mazowieckiem.

3.8. Lasy

Zajmują około 23% powierzchni gminy jako duże zwarte kompleksy, głównie w północno-wschodniej części obszaru. W północno-zachodniej części gminy dominują ubogie siedliska boru świeżego z dominującym drzewostanem sosnowym. W dolinach i zagłębieniach lokalnych występują bory i lasy wilgotne oraz bory bagienne i olsy.

Pod względem walorów przyrodniczych, wyróżnia się następujące grupy lasów:

- o najwyższych walorach, urozmaiconej strukturze siedliskowo-drzewostanowej, wysokich walorach krajobrazowych, o dużych zwartych powierzchniach, dużej odporności na antropopresję. Obejmują one przeważnie bory mieszane świeże, lasy mieszane i lasy świeże z drzewostanem dębowym.

Do grupy tej należą także lasy na siedliskach wilgotnych, zajmujące niewielkie powierzchnie oraz lasy glebo- i wodochronne rosnące na wododziałach oraz wzdłuż rzek, kanałów i zbiorników wodnych;

- o wysokich walorach przyrodniczych, o mniej zróżnicowanej strukturze siedliskowo-drzewostanowej, średniej odporności na niszczenia, reprezentowane przez bory świeże i bory mieszane z drzewostanem głównie sosnowym w różnym wieku;

- o średnich walorach przyrodniczych, do których należą lasy o sosnowe o jednolitej strukturze siedliskowo-drzewostanowej, małej odporności na niszczenie, reprezentowane głównie przez bory świeże, rzadko inne siedliska z młodymi drzewostanami.

Lasy na terenie gminy zajmują 3 846 ha tj. 23 %, w tym 1 500 ha to lasy będące własnością Skarbu Państwa administrowane przez Nadleśnictwo Rudka, Leśnictwa: Mazury i Trzeciny. Największe zwarte kompleksy leśne znajdują się w północno-wschodniej części gminy (las i uroczysko Mazury), w części północnej (uroczysko Kamianka) i południowej (uroczyska Trzeciny i Michałki). Głównym gatunkiem lasotwórczym jest sosna występująca monolitycznie lub z udziałem drzew liściastych, głównie brzozy i dębu. Najbardziej ubogie siedliska – bory świeże występują w północno-zachodniej części gminy. W pozostałych kompleksach na wysoczyźnie występują siedliska boru mieszanego, boru mieszanego świeżego i lasu świeżego, natomiast w dolinach i obniżeniach terenowych występują olsy, bory i lasy wilgotne, bory bagienne oraz bagna.

We wschodniej i zachodniej części gminy znajdują się lasy wodochronne o następujących typach siedliskowych: las wilgotny – 97,68 ha, las mieszany bagienny – 2,22 ha, las świeży – 17,38,ha, las mieszany wilgotny – 12,13 ha, ols – 2,26 ha, ols jesionowy – 2,45 ha. Lasy wodochronne występują na łącznej powierzchni około 134,12 ha. Stanowią je 22 kompleksy o powierzchniach od około 2ha do około 18ha. Gatunkami panującymi są: w lasach wilgotnych i lesie mieszanym wilgotnym - olcha i brzoza, w lesie mieszanym bagiennym - sosna, w olsie – około 40-letnia olcha, a w olsie jesionowym – olcha około 60-70 letnia. W lasach Leśnictwa Trzeciny i Mazury duży udział posiadają drzewostany w wieku powyżej 40 lat. Występują one na odpornych siedliskach, a ich stan sanitarny jest

dobry. Lasy prywatne, w związku z występowaniem na niewielkich powierzchniach, głównie na gruntach porolnych posiadają mniejszą odporność oraz są bardziej narażone na degradację.

3.9 Flora i fauna

W gminie ok. 72% powierzchni wykorzystywane jest rolniczo z tego użytki zielone w trwałym użytkowaniu zajmują ok. 11%. Na pozostałym terenie szatę roślinną stanowią lasy, zadrzewienia śródpolne i przydrożne.

Użytki zielone przy właściwym uwilgotnieniu wykształcone są jako zbiorowiska roślinności łąkowych właściwych, a w małych dolinkach śródpolnych, przy nieuregulowanych warunkach powietrzno-wodnych, stanowią łąki popławne lub łąki podmokłe. Największe powierzchnie łąk występują na terenie gruntów wsi: Stara Ruś, Miodusy Wielkie, Brzóska Stare, Brzóska Brzezińskie, Nowa Ruś, Tybory Kamianka, Wólka Duża i Mała. Pozostałe użytki zielone to pastwiska występujące w postaci łąk zubożałych, lub jako łąki zastoiskowe w miejscach o stałym poziomie wód gruntowych.

Z opracowania ekofizjograficznego: wg „Programu ochrony środowiska Gminy Wysokie Mazowieckie” na terenie gminy występuje następująca fauna i flora cyt.:

„ Roślinność występująca przy ciekach wodnych, będących dopływami Narwi:

Drzewa: brzoza brodawkowata, czeremcha amerykańska, czeremcha zwyczajna, dąb szypułkowy, dąb szypułkowy odmiana stożkowata, grab pospolity, grusza „polna” (młode siewki), jodła jednobarwna (kalifornijska), jesion wyniosły, jarząb pospolity, jarząb pospolity odmiana zwisająca, jarząb szwedzki, jabłoń „polna” (młode siewki), kasztanowiec biały, klon jawor, klon jawor odmiana purpurowa, klon pospolity, klon pospolity odmiana Szwedlera, lipa drobnolistna, modrzew europejski, robinia biała (akacja), świerk biały odmiana stożkowata, świerk kłujący, świerk kłujący odmiana sina, świerk pospolity, świerk serbski, sosna czarna, sosna pospolita, topola biała, topola czarna, wierzba biała odmiana zwisająca, wierzba iwa, wiąz szypułkowy, wiśnia wonna, żywotnik zachodni.

Krzewy: bez czarna, bukszpan, berberys, cis pospolity różne odmiany, dereń biały, forsycja, irga błyszcząca, jałowiec babiński, jaśminowiec wonny, kalina koralowa, kruszyna pospolita, leszczyna pospolita, lilak pospolity różne odmiany, porzeczka alpejska, porzeczka czerwona, róża psia, róża faldzistolistna, róża odmiany ogrodowe, śnieguliczka biała, śliwa ałycza, trzmielina pospolita, wierzba szara, żywotnik zachodni (odmiany niskie)

Pnącza: dlawisz okrągłolistny, winobluszcz pięciolistkowy.

Na terenie gminy Wysokie Mazowieckie różnorodność gatunkowa zwierząt związana jest z położeniem gminy w sąsiedztwie Narwiańskiego Parku Narodowego.

Płazy: traszka zwyczajna, rzekotka drzewna, żaba trawna, żaba śmieszka

Gady: jaszczurka zwinka, jaszczurka żyworodna, padalec zwyczajny, zaskroniec zwyczajny

Ptaki: bocian biały, bocian czarny, gęś krótkodzioba, gęś mała, kania mała, myszółw włochaty, orlik grubodzioby, orzeł przedni, czajka, kukułka, płomykówka, puchacz, skowronek borowy, dymówka, oknówka, pliszka, strzyżyk, słowik szary, drozd, kos, cierniówka, mucholówka szara, szpak, wróbel, zięba, szczygieł, czyż, gil

Ssaki: jeż, kret, ryjówka aksamitna, ryjówka mała, nocek łydkowłosy, łось, nocek rudy, wiewiórka pospolita, wilk.”

3.10. Powiązania przyrodnicze z terenami otaczającymi gminę

Gmina Wysokie Mazowieckie położona jest w obszarze funkcjonalnym „Zielone Płuca Polski” (ZPP) obejmującym tereny północno-wschodniej Polski. Obszar ZPP

został wyodrębniony ze względu na bardzo wysokie walory przyrodnicze i krajobrazowe. Gminę Wysokie Mazowieckie włączono do ZPP ze względu na niski stopień degradacji środowiska przyrodniczego, brak uciążliwego przemysłu oraz ze względu na położenie pomiędzy atrakcyjnymi przyrodniczo i krajobrazowo dolinami rzeki Bug i Narew.

Zasadniczą rolę na terenie gminy odgrywają doliny rzek: Brok z dopływem Brok Mały, Ślina, Jabłonka i Mień tworzące korytarze ekologiczne oraz zwarte kompleksy leśne tworzące węzły o znaczeniu lokalnym. Występująca mozaika krajobrazowa lasów, pól uprawnych i łąk stwarza możliwość migracji, a czasem nawet występowania wielu rzadkich gatunków roślin i zwierząt.

*Powiązania przyrodnicze gminy z innymi obszarami wynikają głównie z uwarunkowań hydrograficznych. Rzeka Brok oraz jej dolina tworzą korytarz ekologiczny (migracyjny) łączący, poprzez dolinę rzekę Ślinę, doliny rzek Narwi i Bugu. Dlatego też bardzo znaczącym dla utrzymania ciągłości powiązań, jest **nie zabudowywanie części dolinowych rzek – pozostawienie w dotychczasowym użytkowaniu (ekosystemy łąkowe i leśne)***

Obszar gminy poprzez system dolin rzecznych i kompleksy leśne powiązany jest z innymi terenami o dużym znaczeniu dla funkcjonowania przyrody w regionie. Pomimo tego Gmina Wysokie Mazowieckie nie wchodzi w skład sieci Ekologicznej Natura 2000 i sieci ECONET - PL.

Na terenie gminy nie ma obszarów objętych ochroną prawną. Znajdują się tu jedynie dwa obiekty uznane za pomniki przyrody:

- dąb szypułkowy w m. Mazury, obwód pnia – 400 cm, wysokość 20 m oraz
- aleja 16 lip w m. Wiśniówek, obwód pnia 150 – 370 cm, wysokość 21 – 29 m.

3.11. Zagrożenia środowiska przyrodniczego

Zanieczyszczenia wód powierzchniowych i podziemnych.

Na terenie gminy brak jest większych źródeł zagrażających czystości wód powierzchniowych i gruntowych. Gmina wybitnie o charakterze rolniczym. Jednym z poważniejszych źródeł stwarzającym zagrożenia jest hodowla bydła i trzody chlewnej, w stosunkowo dużych obszarach i chlewniach, w technologii bezściółkowej. Może to stwarzać zagrożenie dla wód gruntowych, zważywszy na rolnicze wykorzystywanie gnojowicy na obszarach o małej izolacyjności utworów geologicznych. Dlatego też należy dążyć do zaniechania rolniczego wykorzystywania gnojowicy, budując dla tych obiektów oczyszczalnie ścieków.

Na obszarze gminy Wysokie Mazowieckie ścieki sanitarne odprowadzane są głównie do przydomowych zbiorników bezodpływowych z przeznaczeniem do wywożenia (do oczyszczalni ścieków w Wysokiem Mazowieckiem). Zważywszy na fakt, iż zbiorniki te nie są właściwie uszczelnione, część nie oczyszczonych ścieków może przedostawać się do gruntu, zanieczyszczając wody gruntowe....

Dlatego też problem ten należy traktować jako jeden z ważniejszych i jak najszybciej przystąpić do budowy wiejskich systemów kanalizacyjnych z oczyszczalniami ścieków lub indywidualnych rozwiązań, instalując przyzagrodowe oczyszczalnie ścieków.

Zanieczyszczenia powietrza atmosferycznego.

Na terenie gminy nie ma obiektów przemysłowych, które w poważnym stopniu miałyby wpływ na jakość warunków aerosanitarnych. Działalność gospodarcza (poza rolnicza) prowadzona jest w niewielkim zakresie na bazie małych zakładów usługowo-rzemieślniczych. Wielkość tych zakładów oraz charakter ich usług lub produkcji rzemieślniczej, praktycznie nie mają wpływu na stan sanitarny powietrza atmosferycznego.

Źródłem nieprzyjemnych zapachów i odorów mogą być duże obiekty hodowlane trzody i bydła w technologii bezściółkowej oraz, okresowo, tereny wykorzystywane do rolniczego zagospodarowywania gnojowicy pochodzącej z tych obiektów.

Poza tym, przez obszar gminy przebiega droga krajowa nr 66 Zambrów – Wysokie Mazowieckie – Szepietowo – Bielsk Podlaski oraz droga wojewódzka nr 678 Wysokie Mazowieckie – Sokoły – Białystok o dużym natężeniu ruchu samochodowego i to ciężkiego, który jest istotnym źródłem emisji zanieczyszczeń do atmosfery (spaliny i pylenie wywoływane ruchem składów pojazdów samochodowych).

Promieniowanie.

Na obszarze gminy Wysokie Mazowieckie źródłami grożącymi promieniowaniem niejonizującym są linie elektroenergetyczne wysokich napięć – 110kV oraz 15kV.

W celu uniknięcia tych zagrożeń nie należy lokalizować budynków mieszkalnych i innych, w których przebywają ludzie, w odległościach mniejszych niż 20 m od osi toru linii 110 kV i 10 m od osi toru linii 15kV.

Poza tym, na terenie gminy brak jest innych źródeł emitujących jakiegokolwiek promieniowanie zagrażające zdrowiu ludzi i zwierząt.

Odpady stałe.

Gmina Wysokie Mazowieckie posiada wspólne z miastem składowisko odpadów stałych, zlokalizowanych na obszarze administracyjnym miasta w odległości około 3,5 km w kierunku północnym od jego centrum. Składowisko to zostało zbudowane w 2001 roku i spełnia wymagania sanitarne określone dla tego rodzaju obiektów.

Wszystkie inne składowiska, które funkcjonowały na obszarze gminy zostały zamknięte i zrehabilitowane lub oczekują na rekultywację i zagospodarowanie. (vide „opracowanie ekofizjologiczne”).

Zagrożenie powodziowe.

Przepływająca przez gminę rzeka Brok, z uwagi na jej regulację (skanalizowanie), charakteryzuje się szybkim odpływem wód, zarówno wiosennych (roztopowych) jak również ulewnych wód opadowych. W korycie rzeki brak jest istotnych przegród ograniczających swobodny przepływ wyższych stanów wód. Uwarunkowania te powodują, iż obszarowi gminy zagrażają wody powodziowe.

4. STAN OCHRONY PRAWNEJ ZASOBÓW PRZYRODNICZYCH, WALORÓW KRAJOBRAZOWYCH I KULTUROWYCH

Na terenie gminy występują obiekty i tereny, chronione na podstawie następujących ustaw szczególnych:

- z dnia 16 kwietnia 2004r. o ochronie przyrody (Dz. U. Nr 92, poz. 880 ze zm.); na podstawie której na terenie gminy Wysokie Mazowieckie uznano 2 pomniki przyrody tj. dąb szypułkowy (nr ewid. 10) o obwodzie 570 cm i wysokości 25 m położony we wsi Mazury przy drodze lokalnej, ok.300 m od drogi Wysokie Mazowieckie-Sokoły oraz aleję lipową położoną na terenie prywatnej posesji we wsi Wiśniówek, składającą się z 16 drzew (nr ewid.187) w wieku ok. 150 lat o obwodach od 150 do 370 cm,

Za miejscowością Mazury, po lewej stronie drogi prowadzącej do Jabłoni Kościelnej, w otoczeniu kapliczki rośnie pięć tui o obwodach od 85 cm i wysokości około 12m. Drzewa te należałoby chronić przed uszkodzeniem lub wycięciem poprzez ustalenia planów miejscowych.

- ustawa z dnia 28 listopada 1991r. o lasach (Dz. U. Nr 101, poz. 444 ze zm.), zgodnie z którą na terenie gminy Wysokie Mazowieckie za lasy wodochronne uznane zostały w "Planie urządzenia lasu Nadleśnictwa Rutki na lata 1998-2007" lasy o łącznej powierzchni 134.12 ha, z tego w Leśnictwie Mazury 85,68 ha w oddziałach: 9d, 11j, 12 g, 14c, 15c, 19f, 22d, 23b,d,f,h, 24b. 25a, 26h, 27c,g, 28d, 29i,o, 31b, 32b, 35c, 36h, 42b, a w Leśnictwie Trzeciny 48,44 ha w oddziałach: 54c, 55b,c, 57c, 62c, 64f,h, 65f,

- ustawa z dnia 18 lipca 2001r. Prawo wodne (Dz. U. Nr 115, poz. 1229 ze zm.), zgodnie z którą wody powierzchniowe i podziemne podlegają ochronie przed niekorzystnymi zmianami naturalnych przepływów oraz naturalnych poziomów zwierciadła wody oraz przed zanieczyszczeniem, w szczególności substancjami wyjątkowo szkodliwymi dla środowiska wodnego.

Ponadto w myśl art. 9 ust.2 ww. ustawy, w stosunku do znajdujących się na terenie gminy urządzeń melioracji wodnych, mają zastosowanie przepisy o ochronie urządzeń wodnych określone w art. 65 cyt.:

„1. Zabrania się:

- 1) niszczenia lub uszkodzenia urządzeń wodnych,
- 2) utrudniania przepływu wody w związku z wykonywaniem lub utrzymywaniem urządzeń wodnych
- 3) wykonywania w pobliżu urządzeń wodnych robót oraz innych czynności, które mogą powodować w szczególności:
 - a) niedopuszczalne osiadanie urządzeń wodnych lub ich części,
 - b) pojawienie się szczelin, rys lub pęknięć
 - c) nadmierną filtrację wody,
 - d) uszkodzenie budowli regulacyjnych,
 - e) erozję gruntu powyżej oraz poniżej urządzeń wodnych,
 - f) osuwanie się gruntu przy urządzeniach wodnych,
 - g) zmniejszenie stateczności lub wytrzymałości urządzeń wodnych albo ich przydatności gospodarczej”

- ustawa z dnia 23 lipca 2003r. o ochronie zabytków i opiece nad zabytkami (Dz. U. Nr 162, poz. 1568), zgodnie z którą na terenie gminy ochronie podlegają: dzieła architektury i budownictwa, układy architektoniczne i ruralistyczne, układy zaprojektowanej zieleni, zabytki archeologiczne i cmentarze opisane w rozdziale 3.9. niniejszego opracowania.

Ponadto, w myśl przepisów ustawy z dnia 3 lutego 1995r. o ochronie gruntów rolnych i leśnych (Dz. U. z 2004r. Nr 121, poz. 1266 ze zm. Dz.U. Nr 237 poz. 1657 z dnia 19 grudnia 2008 r.), art.6 ust.1, ustawy cyt. powyżej, „na cele nierolnicze i nieleśne można przeznaczać przede wszystkim grunty oznaczone w ewidencji gruntów jako nieużytki, a w razie ich braku inne grunty o najniższej przydatności produkcyjnej” a zmiana przeznaczenia gruntów na cele nierolnicze i nieleśne wymaga uzyskania zgody:

- Ministra Rolnictwa i Gospodarki żywnościowej w przypadku:
 - gruntów rolnych stanowiących użytki rolne klas I-III, gdy zwarty obszar przeznaczany cele nierolnicze nieleśne przekracza powierzchnię 0,5 ha,
 - gruntów leśnych stanowiących własność Skarbu Państwa,
- Marszałka Województwa w przypadku pozostałych gruntów leśnych.

5. STAN DZIEDZICTWA KULTUROWEGO I ZABYTEKÓW

Na terenie gminy występują wartości kulturowe, jak: dzieła architektury i budownictwa, układy architektoniczne i ruralistyczne, układy zaprojektowanej zieleni, zabytki archeologiczne i cmentarze.

Według Wojewódzkiego Urzędu Ochrony Zabytków w Białymstoku – Delegatury w Łomży, wykaz zabytków nieruchomych wpisanych do rejestru i ich otoczenia oraz innych znajdujących się w ewidencji zabytków, zawiera:

Bryki:

1. Dom nr 8, drewn., l. 20 XX w., wł. M. Biały
2. Dom nr 9, drewn., k. XIX w., wł. J. Sokołowska
3. Zagroda nr 12, wł. J. Jankowski:
 - a. dom drewn. pocz. XX w.
 - b. stodoła drewn., l.20 XX w.
4. Dom nr 17, drewn., k. XIX w., wł. W. Krajewski
5. Dom nr 61, drewn., 1 ćw. XIX w., wł. ST. Zaręba
6. Dom nr 69, drewn., l. 30 XXw., wł. Z. Roszkowski
7. Dom nr 72, drewn., pocz. XX w., J. Sadowski

Brzóska Brzezińskie:

8. Cmentarz z okresu I wojny światowej

Brzóska Tatary:

9. Szkoła, drewn., i. 20 XX w.,
10. **Cmentarz wojenny z okresu I wojny światowej nr rej.: A-248/2 5.02.1987**

Buczyno Mikosy:

11. Cmentarz wojenny z okresu I wojny światowej nr rej.: A-267/09.03.1987

Bujny Rykacze (Bujny Biszewo):

12. Cmentarz wojenny z okresu I wojny światowej nr rej.:A-439/ 31.12.1991 r.

Dąbrowa Dzieciel:

13. Krzyż przydrożny, 1895 r.

Gołasz Puszcza:

14. Kapliczka przydrożna, mur., k. XIX w.

15. Dom nr 32 drewn., ok. 1920 r.,wł. St. Gołaszewski

16. Mogiła zbiorowa ludności cywilnej z okresu II wojny światowej

Jabłonka Kościelna:

17. Historyczny układ przestrzenny wsi

18. Zespół kościoła paraf. P.w. Św. Michała Archaniola nr rej. A-391/10.08.1989

a. kościół, mur., 1898-1903 r.

b. kaplica grobowa Ks. Franciszka Kachnowskiego, mur., pocz. XX w.

c. dom paraf., mur., pocz. XXw.

d. spichrz plebański z ogrodzeniem, mur./kam., pocz. XX w.

e. kapliczki i brama z ogrodzeniem, mur./kam., pocz. XX w.

19. Cmentarz rzymsko-katolicki nr rej. A-364/18.04.1988

a. kaplica grobowa rodziny Sadowskich, mur. pocz. XX w.

b. symboliczna mogiła żołnierzy poległych w okresie II wojny światowej

c. ogrodzenie z bramą, mur./kam., pocz.XX w.

20. Cmentarz żydowski (stary) ul. Strażacka

21. Cmentarz żydowski (nowy)

22. Dom nr 2, drewn. l.20 XX w.

23. Dom nr 3 drewn. l.20 XXw.

24. Dom nr 4 drewn. l.20 XX w.

25. Dom nr 5 drewn. l.20 XX w.

26. Dom nr 6 drewn. l.20 XX w.

27. Dom nr 7, drewn., l. 20 XX w.

28. Dom nr 8, mur., l. 20 XX w.

29. Dom nr 9, mur., l. 10 r. XX w.

30. Dom nr 28, drewn., l.20 XX w.

Kalinowo Czosnowo

31. Dom nr 3, drewn., 1927 r., wł. Zaręba

32. Dom nr 5, drewn., 1927 r., wł. Kobozko

33. Dom nr 6, drewn., 1927 r., wł.G. Bucińska

34. Dom nr 13, drewn., pocz. XX w., wł. Kulesza

35. Dom nr 28, drewn., z pocz. XX w., wł. Kalinowski

Mazury:

36. Zespół dworsko-parkowy

a. dwór mur., 1860 r. nr rej. A-225/ 12.03.1986 r.

b. park i aleja dojazdowa nr rej.A-197/27.01.1984

37. Cmentarz wojenny z okresu I wojny światowej nr rej. A- 275/11. 03.1986

Miodusy Wielkie:

38. Młyn motor./elektr.,mur./drewn., ok.1944/48 r. wł. St. Kossakowski

Mystki Rzym:

39. Krzyż przydrożny, 1893 r.

Stare Osipy:

40. Dwa krzyże przydrożne k. XIX – pocz. XX w.

Rębiszewo Studzianki:

41. Dom nr 8, drewn. 1926 r., wł., Cz. Mielnicki,

42. Zagroda nr 9, wł. T. Gosiewski:

a. dom drewn.,1914 r.

b. stodoła –chlew, drewn. 1917 r.

43. Dom nr 11, drewn.,1917 r., wł. Kossakowski

44. Dom nr 12, drewn.,1917 r., wł. Ciborowski

44. Dom nr 13, drewn.,1918 r., wł. J. Górski

45. Dom nr 14, drewn.,1918 r., wł. F. Górski

46. Dom nr drewn., 1917 r., wł. Kossakowski

47. Rębiszewo Zygadły (w sąsiedniej gminie)

Stara Ruś:

49. Pozostałości zespołu dworskiego nr rej.:A-406/ 30.05.1990

a. dwór drewn., 1923 r., wł. J.Targoński

b. spichlerz, mur., pocz. XX w.

50. Cmentarz wojenny z I wojny światowej nr rej.: A-244/ 20.02.1987

Trzcianka:

51. Dwór, drewn., pocz. XX w.

Tybory Kamianka:

52. Zespół dworsko-parkowy, PAN nr rej.: A-6/16.02.1953 r.

a. dwór, mur., XVIII w.

b. park

c. zespół stawów

53. Kapliczka, mur., poł. XIX w.

54. Krzyż przydrożny, 1981 r.

Wróble:

55. Dom nr 16, drewn., z 1918 r., wł. F. Łuniewski

56. Zagroda nr 17, wł. Kadłubowska:

a. dom, drewn., 1918 r.

b. obora, drewn., 1918 r.

Wólka Mała:

57. Krzyż przydrożny, k. XIX w.

**5.1. Zasady ochrony konserwatorskiej - według Wojewódzkiego Oddziału Służby
Ochrony Zabytków w Białymstoku - Delegatury w Łomży:**

Obiekty zabytkowe

Obiekty zabytkowe wpisane do rejestru zabytków objęte są ścisłą ochroną konserwatorską, która polega na ich zachowaniu i konserwacji. Wszelkie prace przy obiektach i na terenach zabytkowych oraz w ich bezpośrednim otoczeniu mogą być prowadzone za zgodą Wojewódzkiego Konserwatora Zabytków.

Obiekty kulturowe

Pozostałe obiekty figurujące w spisie stanowią przedmiot zainteresowania konserwatorskiego, polegają zachowaniu i ochronie. Prace przy obiektach kulturowych winny być uzgadniane ze służbą konserwatorską. Rozbiórka budynku o wartościach kulturowych może być dokonana tylko w uzasadnionych przypadkach (zły stan zachowania) za zgodą Wojewódzkiego Konserwatora Zabytków w Białymstoku.

Zabytkowe założenia dworsko-ogrodowe

Ochrona zabytkowych założeń dworsko-ogrodowych polega na:

- zachowaniu i restauracji dworu oraz zabudowy podworskiej,
- restauracji i rekonstrukcji elementów zabytkowych układu terenu:
 - układ komunikacyjny
 - podział funkcjonalno-przestrzenny
 - osie kompozycyjne i widokowe
 - ciek i zbiorniki wodne,
- zachowaniu i konserwacji starodrzewu,
- usunięciu elementów zniekształcających kompozycję zieleni (np. samosiewy) i odtworzeniu elementów zniszczonych (uzupełnienie nasadzeń),
- zakazie lokalizowania na terenie założenia i w jego otoczeniu inwestycji o charakterze uciążliwym mogącym przyczynić się do zniszczenia zabytku, a także obiektów zasłaniających widok na zabytek, czy też dysharmonizujący z jego elementami,
- wszelkie prace przy zabytku oraz działalność inwestycyjna na jego terenie powinny być uzgadniane ze służbą konserwatorską.

Cmentarze

Ochrona cmentarzy i mogił historycznych polega na:

- wyłączeniu ich spod wszelkiej działalności inwestycyjnej nie związanej z ich rewaloryzacją, zachowaniu i konserwacji historycznych elementów ukształtowania terenu cmentarzy (nasypy, wały, układ alejowy, układ kwater i mogił),
- zachowaniu i konserwacji starodrzewu,
- zachowaniu i konserwacji zabytkowych nagrobków, krzyży oraz innych elementów małej architektury (bramy, ogrodzenia),
- usuwaniu elementów zniekształcających (np. samosiewy, wysypiska śmieci, wyrobiska),
- zakazie lokalizowania w ich bezpośrednim sąsiedztwie działalności o uciążliwym charakterze oraz obiektów zasłaniających widok na cmentarz, czy też dysharmonizujących przestrzennie i kompozycyjnie z jego elementami.

Zabytki archeologiczne

Zabytki archeologiczne (stanowiska archeologiczne wpisane do rejestru zabytków) objęte są ścisłą ochroną konserwatorską, która polega na zakazie prowadzenia na terenie zabytku wszelkiej działalności inwestycyjnej nie związanej z jej rewaloryzacją. Prace przy tych obiektach oraz w ich bezpośrednim otoczeniu mogą być prowadzone tylko za zgodą Wojewódzkiego Konserwatora Zabytków w Białymstoku.

Stanowiska archeologiczne

Stanowiska archeologiczne objęte są obserwacją archeologiczną. Wszelka działalność inwestycyjna na ich terenie może być prowadzona pod nadzorem archeologiczno - konserwatorskim. W przypadku stwierdzenia reliktywów archeologicznych prace powinny być przerwane a teren udostępniony do badań archeologicznych, których wyniki zadecydują o możliwości ich kontynuowania.

Ochrona historycznych układów przestrzennych

Ochrona historycznych układów przestrzennych (urbanistycznych i ruralistycznych) polega na:

- zachowaniu historycznego rozplanowania układu i jego historycznych elementów (np. zespół kościoła, cmentarze, zespół dworski wraz z towarzyszącą im zielenią, krzyże i kapliczki przydrożne), historycznego układu komunikacyjnego i parcelacyjnego, a w szczególności przebiegu dróg w obecnych liniach rozgraniczających,
- zachowaniu otwartego charakteru historycznych placów targowych,
- kształtowaniu nowych elementów układu przestrzennego w dostosowaniu do historycznej kompozycji i dyspozycji funkcjonalno-przestrzennej oraz układu jego poszczególnych elementów,
- zachowaniu zbliżonej do historycznej skali układu,

- zachowaniu historycznych dominant wysokościowych, przestrzennych i architektonicznych (np. kościoła parafialnego i dzwonnicy, dworu)
- zachowaniu i restauracji technicznej zabudowy historycznej,
- dostosowaniu nowej zabudowy do historycznej kompozycji przestrzennej wsi w zakresie sytuacji, skali i bryły oraz w nawiązaniu do lokalnej tradycji budowlanej; przy lokalizacji nowych obiektów mieszkalnych i gospodarczych winna być zachowana tradycyjna dyspozycja funkcjonalno-przestrzenna zagrody,
- ochronie krajobrazu urządzonego i naturalnego związanego historycznie i przestrzennie z założeniem urbanistycznym i ruralistycznym, a także ekspozycji układu.

W obszarze gminy nie występują dobra kultury współczesnej objęte ochroną prawną ani proponowanych do objęcia ochroną prawną.

6. WARUNKI I JAKOŚĆ ŻYCIA MIESZKAŃCÓW

6.1. Sieć osadnicza gminy.

Na sieć osadniczą gminy składają się 54 jednostki osadnicze, w których wg stanu na koniec 2008 r. zamieszkiwało 5501 osób, co dawało gęstość zaludnienia 33 osoby/km².

Rozproszone siedliska w obszarach rolnych znajdują się w terenach wsi zachodniej części gminy.

6.2. Pod względem liczby mieszkańców, dominują wsie:

- Mystki Rzym, Gołasze Puszcza, Bryki, Świętek Wielki, Osipy Kolonia, liczące powyżej 200 osób;
- Jabłonka Kościelna, Jabłonka Świerczewo, Modusy Wielkie, Brzóska Falki, Dąbrowa Dzieciel i Mazury, liczące od 100 do 150 osób;
- Brok, Brzóska Brzezińskie, Brzóska Tatary, Gołasze Górki, Kalinowo Czosnowo, Michałki, Mścichy, Osipy Lepertowizna, Osipy Zakrzewizna, Brzóska Stare, Trzeciny, Tybory Kamianka, Tybory Misztale, Tybory Olszewo, Tybory Wólka;

Pozostałe, to 16 wsi, które liczą od 50 do 100 osób, oraz 11 wsi – które liczą do 50 osób. Większość jednostek osadniczych posiada zabudowę o charakterze zwartym. Pozostałe, o typowo kolonijnym charakterze to: Nowe Osipy, Osipy Wydziory Drugie, Stare Osipy, Osipy Lepertowizna, Osipy Zakrzewizna, Osipy Wydziory Pierwsze, Świętek Nowiny, Wiśniówek Kolonia i częściowo Stara Ruś.

Ośrodkami podstawowymi są wyposażone w usługi wsie: Miodusy Wielkie, Świętek Wielki, Kalinowo Czosnowo, Stara Ruś i Gołasze Puszcza.

Funkcja usługowa występuje głównie we wsiach: Jabłonka Kościelna, Miodusy Wielkie, Świętek Wielki, Kalinowo Czosnowo, Stara Ruś i Gołasze Puszcza.

We wsi Jabłonka Kościelna znajduje się przychodnia zdrowia i usługi medyczne.

Funkcja turystyczna występuje we wsi Tybory Kamianka.

Funkcja produkcyjno-usługowa występuje we wsiach Jabłonka Kościelna, Miodusy Wielkie, Świętek Wielki, Kalinowo Czosnowo, Brzóska Gromki i Brzóska Falki. Obiekty zabytkowe, wpisane do rejestru występują we wsiach: Jabłonka Kościelna, Mazury, Stara Ruś, Tybory Kamianka, Brzóska Tatary, Buczyno Mikosy i Bujny Biszewo.

7. POTRZEBY I MOŻLIWOŚCI ROZWOJU GMINY, w tym atrakcyjność dla rozwoju lokalnego rynku pracy.

W 54 jednostkach osadniczych gminy, wg stanu na koniec 2008 r. (*dane Urzędu Gminy w Wysokim Mazowieckiem*) zamieszkiwało 5501 osób, co dawało gęstość zaludnienia 33 osoby/km².

Około 37 % ludności gminy mieszkało w 11 miejscowościach tj.: Gołasze Puszcza, Bryki, Świętek Wielki, Osipy Kolonia, Mystki Rzym, Miodusy Wielkie, Jabłonka Kościelna, Jabłonka Świerczewo, Brzóska Falki, Dąbrowa Dzieciel, Tybory Kamianka. W pozostałych miejscowościach liczba mieszkańców w poszczególnych wsiach przedstawiała się następująco: w 16 wsiach mieszkało od 100 do 150 osób, w 16 wsiach 50-100 osób, w 11 wsiach do 50 osób.

Większość miejscowości na terenie gminy posiada zabudowę zwartą.

W 27 wsiach liczba zamieszkałych zabudowań nie przekracza 20.

*Cyt. ze Studium uwarunkowań i kierunków zagospodarowania przestrzennego (2002 r.)
Dział 1, rozdz.3:*

System osadniczy gminy oparty jest o wyodrębniony, powiatowy, wielofunkcyjny ośrodek rozwoju – miasto Wysokie Mazowieckie, gdzie zlokalizowana jest siedziba gminy.

Mieszkańcy gminy korzystają z licznych usług z zakresu obsługi ludności, obsługi rolnictwa oraz zakładów produkcyjnych zlokalizowanych na terenie miasta.

Jednostki osadnicze gminy to wsie typowo rolnicze. Pozarolnicze funkcje wsi rozwinięte są w niewielkim stopniu.

Ośrodkiem wspomagającym w zakresie obsługi ludności o największej ilości usług z zakresu obsługi ludności oraz usług na rzecz rolnictwa jest wieś Jabłonka Kościelna.

Ośrodkami podstawowymi są wsie Modusy Wielkie, Świętek Wielki, Kalinowo Czosnowo, Stara Ruś i Gołasze Puszcza, które wyposażone są w usługi.

Funkcja usługowa występuje głównie we wsiach: Jabłonka Kościelna, Modusy Wielkie, Kalinowo Czosnowo, Stara Ruś i Gołasze Puszcza. W pozostałych wsiach występują pojedyncze usługi typu sklep, remiza, zlewnia mleka.

Funkcja turystyczna występuje we wsi Tybory Kamianka, gdzie zlokalizowany jest ośrodek PAN i gminny ośrodek rekreacyjny nad zbiornikiem wodnym.

Funkcja produkcyjno-usługowa występuje w niewielkim zakresie we wsiach Jabłonka Kościelna, Modusy Wielkie, Świętek Wielki, Kalinowo Czosnowo, Brzóska Gromki i Brzóska Falki.

Wsie, w których występują obiekty zabytkowe wpisane do rejestru to: Jabłonka Kościelna, Mazury, Stara Ruś, Tybory Kamianka, Brzóska Tatary, Buczyno Mikosy i Bujny Biszewo.

Rozdz. 4. **Struktura funkcjonalno-przestrzenna** gminy Wysokie Mazowieckie

STUDIUM UWARUNKOWAŃ I KIERUNKÓW ZAGOSPODAROWANIA PRZESTRZENNEGO GMINY WYSOKIE MAZOWIECKIE

Gmina Wysokie Mazowieckie to głównie obszar produkcji rolnej. Grunty rolne zajmują przeważającą część obszaru gminy – ok. 73,5% powierzchni ogólnej gminy. Na terenie gminy użytki rolne są bardzo dobrej jakości, gdyż wyższe klasy bonitacyjne III-IV, stanowią 74,9%, w gruntach ornych – 77,4%, a w użytkach zielonych – 61,2 %.

Gmina Wysokie Mazowieckie pod względem strukturalnym stanowi jednorodny obszar o funkcji rolniczej. Przestrzeń gminy dzieli przebieg dróg krajowej i dalej wojewódzkiej relacji Zambrów – Białystok na część północną i południową. Obszary te charakteryzują się podobną jakością przestrzeni produkcyjnej, nieco korzystniejsza występuje w południowej części.

Gmina Wysokie Mazowieckie pod względem strukturalnym stanowi jednorodny obszar o funkcji rolniczej. Przestrzeń gminy dzieli przebieg dróg krajowej i dalej wojewódzkiej relacji Zambrów – Białystok na część północną i południową. Obszary te charakteryzują się podobną jakością przestrzeni produkcyjnej, nieco korzystniejsza występuje w południowej części.

Siec osadnicza jest równomierna pod względem rozmieszczenia, dysproporcje występują w wielkości jednostek zarówno w zainwestowaniu jak i liczbie ludności.

Z uwagi na jednorodność struktury i istniejące zagospodarowanie na obszarze gminy nie wyróżniono charakterystycznych jednostek strukturalnych.

Najlepiej wyposażonymi w placówki usługowe wsiami są: Jabłonka Kościelna, Gołasze Puszcza, Modusy Wielkie, Świętek Wielki, Kalinowo Czosnowo i Stara Ruś . Pomimo dobrego wyposażenia w usługi wsie te nie są w pełni wykorzystywane jako ośrodki wspomagające. Spowodowane jest to korzystnym położeniem miasta Wysokie Mazowieckie w stosunku do obszaru gminy, ośrodka powiatowego, siedziby miasta i gminy o największej w rejonie koncentracji usług.

Jabłonka Kościelna - historyczny układ przestrzenny wsi,

występują tu obiekty wpisane do rejestru zabytków, obiekty o wartościach kulturowych, zlokalizowane są:

- usługi z zakresu obsługi ludności:
 - szkoła podstawowa,
 - gimnazjum,
 - poczta,
 - zakład opieki zdrowotnej,
 - zespół kościoła – zabytkowy,
 - cmentarz grzebalny,
 - dwa cmentarze żydowskie o wartościach zabytkowych,
 - usługi handlu,
- w zakresie ochrony przeciwpożarowej:
 - remiza OSP.
- usługi na rzecz rolnictwa,
 - zlewnia mleka,
 - punkt skupu płodów rolnych,
- produkcyjno-usługowe
 - młyn gospodarczy;

Jabłonka Świerczewo

Funkcjonują gospodarstwa specjalistyczne związane z produkcją mleka, oraz zlokalizowany jest zakład usługowo- produkcyjny tj. tartak.

Gołasze Puszcza

*występują obiekty o wartościach zabytkowych,
funkcjonują gospodarstwa specjalistyczne związane z produkcją mleka,*

zlokalizowane są:

- *usługi z zakresu obsługi ludności:*
 - *szkoła podstawowa,*
 - *usługi handlu,*
- *w zakresie ochrony przeciwpożarowej:*
 - *remiza OSP;*

Modusy Wielkie

zlokalizowane są:

- *usługi z zakresu obsługi ludności:*
 - *usługi handlu,*
 - *klub rolnika,*
- *w zakresie ochrony przeciwpożarowej:*
 - *remiza OSP,*
- *usługi na rzecz rolnictwa:*
 - *zlewnia mleka,*
- *produkcyjno-usługowe*
 - *młyn gospodarczy;*

Świętek Wielki

Funkcjonują tu gospodarstwa specjalistyczne związane z produkcją mleka i gospodarstwa ogrodnicze, zlokalizowane są:

- *usługi z zakresu obsługi ludności:*
 - *usługi handlu,*
- *w zakresie ochrony przeciwpożarowej:*
 - *remiza OSP,*
- *produkcyjno- usługowe*
 - *tartak,*
- *obiekty do zagospodarowania – teren i obiekty po ZUM;*

Dąbrowa Dzieciel

zlokalizowany jest krzyż przydrożny – obiekt o wartościach kulturowych, zlokalizowane są:

- *usługi z zakresu obsługi ludności:*
 - *szkoła podstawowa,*
 - *usługi handlu,*
- *w zakresie ochrony przeciwpożarowej:*
 - *remiza OSP,*
- *usługi na rzecz rolnictwa:*
 - *zlewnia mleka,*
- *produkcyjno- usługowe: masarnia*

Kalinowo Czosnowo

występują obiekty o wartościach kulturowych, funkcjonują gospodarstwa specjalistyczne związane z produkcją mleka,

- *usługi z zakresu obsługi ludności:*
 - *szkoła podstawowa,*
 - *usługi handlu,*
- *w zakresie ochrony przeciwpożarowej:*
 - *remiza OSP,*
- *produkcyjno-usługowe: tartak;*

Stara Ruś

występują obiekty wpisane do rejestru zabytków i obiekty o wartościach kulturowych, funkcjonują gospodarstwa specjalistyczne związane z produkcją mleka, zlokalizowane są:

- usługi z zakresu obsługi ludności:
 - usługi handlu,
- w zakresie ochrony przeciwpożarowej:
 - remiza OSP;

Tybory Kamianka

występują obiekty wpisane do rejestru zabytków, obiekty o wartościach kulturowych, funkcjonują stawy rybne użytkowane przez PZW, zlokalizowane są:

- usługi z zakresu obsługi ludności:
 - usługi handlu,
 - ośrodek PAN – zabytkowy zespół dworsko- parkowy,
 - teren rekreacyjny przy stawach wodnych;

Mystki Rzym

funkcjonują gospodarstwa specjalistyczne związane z produkcją mleka i ogrodnictwem, zlokalizowane są:

- usługi z zakresu obsługi ludności:
 - usługi handlu,
- w zakresie ochrony przeciwpożarowej:
 - remiza OSP,
- tereny urządzeń technicznych:
 - stacja gazowa I stopnia,
 - stacja transformatorowa 110/15 kV – GPZ;

Bryki

występują obiekty wpisane do rejestru zabytków i obiekty o wartościach kulturowych, funkcjonują gospodarstwa specjalistyczne związane z produkcją mleka, zlokalizowane są:

- w zakresie ochrony przeciwpożarowej:
 - remiza OSP;

Ponadto usługi zlokalizowane są we wsiach:

- Brzóska Falki – tartak, zbiornica padłych zwierząt, MOP ze stacją paliw, oraz gospodarstwa specjalistyczne, jak: ogrodnicze, hodowla zwierząt futerkowych, hodowla trzody chlewnej,
- Brzóska Gromki – zakład stolarski „Vega”,
- Faszczce – stacja paliw,
- Michałki – skład złomu,
- Mystki Rzym – gospodarstwa specjalistyczne,
- Osipy Kolonia – remiza OSP, sklep spożywczy, zlewnia mleka,
- Tybory Misztale – remiza OSP,
- Tybory Wólka – remiza OSP,
- Tybory Jeziorna – świetlica wiejska,
- Wólka Duża – sklep spożywczy, świetlica wiejska, zlewnia mleka.

7.1. Potencjalne czynniki rozwoju obszaru gminy, to:

- działania na rzecz realizacji lokalnej infrastruktury technicznej chroniącej środowisko i tworzącej warunki życia oraz działalności gospodarczej,
- stan lokalnego szkolnictwa i wykształcenia mieszkańców,

- dostępność komunikacyjna do sprawnego transportu, do mediów i infrastruktury technicznej,
- podatność na restrukturyzację gałęzi lokalnej gospodarki, w tym zwłaszcza wielokierunkowe rolnictwo, drobne usługi i obsługa turystyki.

W przypadku gminy Wysokie Mazowieckie, niepoślednią rolę grać powinny:

- tradycje kulturowe, wykorzystywane w programach rozwoju turystyki,
- agroturystyka rozwijana na bazie gospodarstw rolnych,
- turystyka piesza, rowerowa, konna, na wyznaczonych szlakach turystycznych, w tym w obszarach leśnych.

8. WYSTĘPOWANIE OBIEKTÓW I TERENÓW CHRONIONYCH NA PODSTAWIE PRZEPISÓW ODREBNYCH

Na terenie gminy występują obiekty i tereny chronione na podstawie następujących ustaw szczególnych:

- *z dnia 16 kwietnia 2004r. o ochronie przyrody* (Dz. U. Nr 92, poz. 880 ze zm.); na podstawie której, na terenie gminy Wysokie Mazowieckie uznano 2 pomniki przyrody tj. dąb szypułkowy (nr ewid. 10) o obwodzie 570 cm i wysokości 25 m położony we wsi Mazury przy drodze lokalnej, ok.300 m od drogi Wysokie Mazowieckie-Sokoły oraz aleję lipową położoną na terenie prywatnej posesji we wsi Wiśniówek, składającą się z 16 drzew (nr ewid.187) w wieku ok. 150 lat o obwodach od 150 do 370 cm ,
- *z dnia 28 listopada 1991r. o lasach* (tj. Dz. U. z 2005 r. Nr 45, poz. 435 ze zm.), zgodnie z którą na terenie gminy Wysokie Mazowieckie za lasy wodochronne uznane zostały w "Planie urządzenia lasu Nadleśnictwa Rutki na lata 1998-2007" lasy o łącznej powierzchni 134.12 ha, z tego w Leśnictwie Mazury 85,68ha w oddziałach: 9d, 11j, 12 g, 14c, 15c, 19f, 22d, 23b,d,f,h, 24b. 25a, 26h, 27c,g, 28d, 29i,o, 31b, 32b, 35c, 36h, 42b, a w Leśnictwie Trzeciny 48,44 ha w oddziałach: 54c, 55b,c, 57c, 62c, 64f,h, 65f.
- *z dnia 18 lipca 2001r. Prawo wodne* (tj. Dz. U. z 2005 r. Nr 239, poz. 2019 ze zm.), zgodnie z którą wody powierzchniowe i podziemne podlegają ochronie przed niekorzystnymi zmianami naturalnych przepływów oraz naturalnych poziomów zwierciadła wody oraz przed zanieczyszczeniem, w szczególności substancjami wyjątkowo szkodliwymi dla środowiska wodnego.

Ponadto w myśl art.9 ust.2 ww. ustawy, w stosunku do znajdujących się na terenie gminy urządzeń melioracji wodnych, mają zastosowanie przepisy o ochronie urządzeń wodnych określone w art. 65 cyt.:

... „1. Zabrania się:

- 1) niszczenia lub uszkodzenia urządzeń wodnych,
- 2) utrudniania przepływu wody w związku z wykonywaniem lub utrzymywaniem urządzeń wodnych
- 3) wykonywania w pobliżu urządzeń wodnych robót oraz innych czynności, które mogą powodować w szczególności:

- a) niedopuszczalne osiadanie urządzeń wodnych lub ich części,
- b) pojawienie się szczelin, rys lub pęknięć,
- c) nadmierną filtrację wody,
- d) uszkodzenie budowli regulacyjnych,
- e) erozję gruntu powyżej oraz poniżej urządzeń wodnych,
- f) osuwanie się gruntu przy urządzeniach wodnych,
- g) zmniejszenie stateczności lub wytrzymałości urządzeń wodnych albo ich przydatności gospodarczej.”

- z dnia 23 lipca 2003r. o ochronie zabytków i opiece nad zabytkami (Dz. U. Nr 162, poz. 1568, ze zm.), zgodnie z którą na terenie gminy ochronie podlegają: dzieła architektury i budownictwa, układy architektoniczne i ruralistyczne, układy zaprojektowanej zieleni, zabytki archeologiczne i cmentarze opisane w rozdziale 2.9. niniejszego opracowania.

Natomiast z przepisów ustawy z dnia 3 lutego 1995r. o ochronie gruntów rolnych i leśnych (j.t. Dz. U. z 2004r. Nr 121, poz. 1266, ze zm.), na terenie gminy występują ograniczenia przeznaczania gruntów na cele nierolnicze i nieleśne.

Wg art.6 ustawy cyt. ust.1: „na cele nierolnicze i nieleśne można przeznaczać przede wszystkim grunty oznaczone w ewidencji gruntów jako nieużytki, a w razie ich braku inne grunty o najniższej przydatności produkcyjnej”.

Wg art.7 przeznaczenie gruntów na cele nierolnicze i nieleśne wymaga uzyskania zgody:

- ministra właściwego w sprawach rolnictwa (obecnie Ministra Rolnictwa i Gospodarki żywnościowej) w przypadku gruntów rolnych stanowiących użytki rolne klas I-III, gdy zwarty obszar przeznaczany na cele nierolnicze przekracza powierzchnię 0,5 ha,
- ministra właściwego w sprawach leśnictwa (obecnie Ministra Środowiska) w przypadku przeznaczania na cele nieleśne gruntów leśnych stanowiących własność Skarbu Państwa,
- marszałka województwa w przypadku pozostałych gruntów leśnych (zgoda wyrażana jest po uzyskaniu opinii izby rolniczej).

9. WYSTĘPOWANIE OBSZARÓW NATURALNYCH ZAGROŻEŃ BEZPIECZEŃSTWA LUDNOŚCI I JEJ MIENIA

Obszarami, gdzie może występować zagrożenie bezpieczeństwa ludzi i mienia, to obszary narażone na niebezpieczeństwo powodzi, o częstotliwości występowania Q1% wzdłuż rzeki Brok, przedstawione w rysunku Studium, oznaczone symbolem „ZZ”. Obszary te powinny być wyłączone z zabudowy, a w szczególnych sytuacjach zabudowa może być dopuszczona na warunkach określonych przez Regionalny Zarząd Gospodarki Wodnej.

W obszarze gminy nie występują obszary naturalnych zagrożeń geologicznych.

W obszarze gminy nie występują udokumentowane złoża kopalin, ani zbiorniki wód podziemnych.

10 . Występowanie naturalnych terenów górniczych wyznaczonych na podstawie przepisów odrębnych. W obszarze gminy nie wyznaczono terenów górniczych.

11. STAN SYSTEMÓW KOMUNIKACJI I INFRASTRUKTURY TECHNICZNEJ, W TYM GOSPODARKI WODNO-ŚCIEKOWEJ, ENERGETYCZNEJ ORAZ GOSPODARKI ODPADAMI

11.1. Obszar gminy obsługiwany jest przez:

- **trasy komunikacji drogowej** o znaczeniu krajowym i wojewódzkim tj.:
 - drogę krajową nr 66 relacji Zambrów – Brańsk,
 - drogę wojewódzką nr 678 relacji Wysokie Mazowieckie – Białystok.
- **drogi powiatowe** o długości około 75 km, parametrach klasy V i funkcji „L” (lokalne), uzupełniające obsługę komunikacyjną obszaru gminy w relacjach z gminami sąsiednimi.

Sieć podstawowa dróg i ulic, łącznie z głównymi drogami gminnymi, wynosi około 175 km i wymaga sukcesywnych modernizacji i przebudów.

Docelowo, wg rozporządzenia MTiGM z dnia 2.03.1999r. w sprawie warunków technicznych, jakim powinny odpowiadać drogi publiczne i ich usytuowanie, należy dążyć do uzyskania następujących klas:

- drogi wojewódzkie – okresowo Z – docelowo G,
- drogi powiatowe – klasa L lub docelowo – klasa Z,
- drogi gminne – klasa D lub L.

11.2. **Obsługa transportu PKS-u** związana jest z drogami powiatowymi i wojewódzkimi. Wszystkie większe wsie usytuowane są bezpośrednio przy ciągu dróg powiatowych i posiadają połączenia PKS-u.

11.3. **Linia kolejowa Warszawa-Białystok** ze stacją i terenami bocznicy przeładunkowej w Szepietowie w odległości około 6 km, zapewnia dostępność do krajowego transportu kolejowego zarówno towarowego jak i pasażerskiego.

11.4. Przez obszar gminy przebiegają **ponadregionalne sieci infrastruktury technicznej:**

- gazociąg tranzytowy relacji Rosja – Niemcy,
- gazociąg wysokiego ciśnienia relacji Białystok – Łapy – Wyszaków,
- napowietrzne linie elektroenergetyczne 110 kV krajowego systemu sieci WN:
 - 110 kV Zambrów – Wysokie Mazowieckie,
 - 110 kV Wysokie Mazowieckie - Czyżew,
 - Wysokie Mazowieckie - Białystok,
 - 30 (110) kV Wysokie Mazowieckie - Ciechanowiec.

STUDIUM UWARUNKOWAŃ I KIERUNKÓW ZAGOSPODAROWANIA PRZESTRZENNEGO GMINY WYSOKIE MAZOWIECKIE

Na obszarze gminy Wysokie Mazowieckie znajduje się około 70 stacji transformatorowych o mocy 15/0,4 kV. Gmina zasilana jest energią elektryczną ze znajdującej się na jej terenie stacji transformatorowej 110/15 kV.

Gmina Wysokie Mazowieckie zasilana jest w energię elektryczną liniami napowietrznymi 15 kV z istniejącej stacji transformatorowej Wysokie Mazowieckie.

Utrzymuje się istniejące sieci infrastruktury lokalnej i ponadlokalnej.

Utrzymuje się tereny zarezerwowane dla realizacji następujących sieci infrastruktury ponadlokalnej:

- drugiej nitki gazociągu tranzytowego Jamał - Rosja - Niemcy,

- ~~linii energetycznej 400 kV relacji GPZ Elk – GPZ”Narew”.~~

Na obszarze gminy należy umożliwić lokalizację inwestycji z zakresu odnawialnych źródeł energii - głównie instalacje fotowoltaiczne.

11.5. Zaopatrzenie w wodę

Na terenie gminy nie występują główne zbiorniki wód podziemnych. Ujęte do eksploatacji warstwy wodonośne pokryte są ciągłą warstwą utworów nieprzepuszczalnych w postaci glin zwałowych, ilów i pyłów o znacznym zasięgu i miąższości wynoszącej od ponad 50 m (ujęcie w Brykach) do ponad 90 m (ujęcie w Kalinowie Czosnowie). Utwory te cechuje bardzo mała głębokość przenikania bakterii, co całkowicie wyklucza możliwość przedostania się ich do warstwy wodonośnej. Ponadto, jak wykazały badania, utwory takie mają bardzo duże zdolności samo oczyszczające i całkowita eliminacja ewentualnych zanieczyszczeń następowałaby w granicach 4-5m miąższości utworów stropowych.

Gmina Wysokie Mazowieckie jest zwodociągowana w 97% (54 wsie). Długość sieci wodociągowej wynosi 128 km. Na analizowanym obszarze znajdują się cztery ujęcia wód i stacje uzdatniania wody. Ujęcia wód w m. Jabłonka Kościelna, Kalinowo Czosnowo, Mazury i Bryki.

Wykaz ujęć wody na terenie gminy Wysokie Mazowieckie

Miejscowość	Zasoby zatwierdzone (głębokość, wydajność, depresja)	Ilość studni
Jabłonka Kościelna	głębokość = 81m wydajność = 78 m ³ /h depresja = 5,6 m	2
	głębokość = 84m wydajność = 66 m ³ /h depresja = 6,0 m	
Kalinowo Czosnowo	głębokość = 115,5m wydajność = 45 m ³ /h depresja = 8,1 m	2
	głębokość = 132m wydajność = 93 m ³ /h depresja = 8,0 m	

**STUDIUM UWARUNKOWAŃ I KIERUNKÓW ZAGOSPODAROWANIA PRZESTRZENNEGO
GMINY WYSOKIE MAZOWIECKIE**

Miejscowość	Zasoby zatwierdzone (głębokość, wydajność, depresja)	Ilość studni
Mazury	głębokość = 80m wydajność = 70 m ³ /h depresja = 5,0 m	2
Bryki	wydajność = 81 m ³ /h depresja = 24 m	2
	wydajność = 72 m ³ /h depresja = 25,4 m	

Do wodociągów jest podłączonych ok. 1200 budynków mieszkalnych.

Wodociąg „Jabłonka Kościelna”

Stacja wodociągowa „Jabłonka Kościelna” została zmodernizowana oraz wyposażona w dwa hydrofory o pojemności 6300 litrów, chlorator, cztery odżelaziacze, dwa zbiorniki wyrównawcze i agregat prądotwórczy. Wodociąg pobiera wodę z dwóch studni głębinowych. Ze stacji wodociągowej w Jabłonce Kościelnej korzystają łącznie 23 wsie. Wodociąg obsługuje również wsie z innych gmin takich jak: Kulesze Kościelne i Zambrów.

Wodociąg grupowy „Mazury”

Wodociąg „Mazury” pobiera wodę z dwóch studni głębinowych wykonanych jeszcze w latach 1969 i 1985. Stacja wodociągowa wyposażona jest w następujące urządzenia: 2 hydrofory o pojemności 4000 litrów, pięć odżelaziaczy, dwie pompy głębinowe, sprężarkę, chlorator, wodomierz i agregat prądotwórczy. Do wodociągu podłączonych jest sześć wsi z obszaru gminy Wysokie Mazowieckie oraz dwie wsie z terenu gminy Nowe Piekuty.

Wodociąg „Kalinowo Czosnowo”

Wodociąg pobiera wodę z dwóch studni głębinowych zlokalizowanych na obszarze działki stacji wodociągowej. Wyposażony jest w następujące urządzenia do poboru, uzdatniania i magazynowania wody: cztery odżelaziacze, dwie pompy głębinowe, dwa hydrofory, dwie sprężarki, chlorator, wodomierz, zbiornik wyrównawczy, agregat prądotwórczy, dwa zbiorniki wyrównawcze. Wodociąg „Kalinowo Czosnowo” obsługuje 21 wsi z terenu gminy, oraz 7 wsi z terenu gminy Kulesze Kościelne.

Wodociąg „Bryki”

Pobiera wodę ze stacji wodociągowej zlokalizowanej na terenie byłej szkoły. Z wodociągu tego korzysta Urząd Gminy w Szepietowie oraz wieś Bryki z gminy Wysokie Mazowieckie.

Pozostałe wsie nie korzystające z wodociągów z terenu gminy są podłączone do wodociągów na terenie innych gmin: z gminy Kołaki Kościelne wodociągu „Szcodruchy” wieś Rębiszewo Studziarki.

Ujęcia indywidualne

Na terenie Gminy występują również studnie wiercone w obrębie indywidualnych gospodarstw domowych, położone poza zasięgiem sieci wodociągowej. W celu utrzymania wysokiej jakości wód podziemnych wokół ujęć wody winny być zachowane bądź ustanowione strefy ochrony bezpośredniej oraz pośredniej, należy wprowadzić zakaz przekształcania studni kopanych w szamba, gdyż zmiana ich przeznaczenia może doprowadzić do zanieczyszczenia wód podziemnych, a w związku z tym do zmniejszenia ich zasobów.

11.6. Zaopatrzenie w gaz

Gazociąg wysokiego ciśnienia relacji Białystok – Łapy – Wyszków, o średnicy 250 mm, przebiegający przez teren miasta i gminy Wysokie Mazowieckie, zaopatrzuje zarówno gminę jak miasto w gaz poprzez stację redukcyjno-pomiarową ¹⁾ wysokiego ciśnienia o przepustowości 10 000 m³/h zlokalizowaną we wsi Mystki Rzym i

Szepietowa. Opracowana w 1994 roku „Koncepcja gazyfikacji gminy Wysokie Mazowieckie” zakłada objęcie gazyfikacją 52 wsie, z etapowaniem do roku 2010.

Zrealizowano około 24 km sieci średniego ciśnienia. Gazociąg obejmuje 10 wsi: Mystki Rzym, Brzóska Brzezińskie, Brzóska Markowizna, Stare Brzóska, Brzóska Tatary, Brzóska Falki, Brzóska Gromki, Wróble, Buczyno Mikosy i Kalinowo Czosnowo. Zasilanie lewostronnej części gminy odbywać się powinno poprzez projektowaną stację redukcyjno-pomiarową w rejonie wsi Tybory Misztale. Ze względu na małe zainteresowanie mieszkańców gminy gazyfikacją, inwestycja została przesunięta w czasie.

12. UWARUNKOWANIA, WYNIKAJĄCE Z USTALEŃ PLANU ZAGOSPODAROWANIA PRZESTRZENNEGO WOJEWÓDZTWA PODLASKIEGO, w tym:

- 1) zadania służące realizacji ponad lokalnych celów publicznych, którymi są:
 - a) zachowanie istniejącego, przebiegającego przez obszar gminy gazociągu Jamał – Rosja - Niemcy;
 - b) zachowanie istniejącego gazociągu wojewódzkiego wysokiego ciśnienia o średnicy 250 mm;
 - ~~c) budowa linii elektroenergetycznej 400 kV relacji GPZ „Narew” GPZ „Elk”;~~
 - e) modernizacja drogi krajowej nr 66 relacji Zambrów – Bielsk Podlaski, do parametrów funkcji Gp, w tym:
 - zapewnienie rezerw terenowych dla modernizacji drogi celem uzyskania parametrów zakładanej klasy funkcjonalnej,
 - zapewnienie na terenach przyległych do drogi krajowej pasów izolacji akustycznej,
 - określenie zasad ochrony stref zamieszkania od uciążliwości ruchu drogowego.
- 2) wymogów ochrony środowiska i korzystania z jego zasobów, ze wskazaniem na:
 - a) objęcie prawną ochroną doliny rzeki Ślina w formie obszaru chronionego krajobrazu;

¹⁾ zastąpiono istniejący zapis w brzmieniu: (...) I-go stopnia o wydajności 3500 m³/d. (...)

- b) zapewnienie właściwej ochrony pomników przyrody we wsiach:
 - Mazury – pojedyncze drzewa – dęby,
 - Wiśniówek – aleja lipowa,wynikającą z dokumentów uznających te drzewa za pomniki przyrody;
 - c) kształtowanie systemu lokalnych powiązań przyrodniczych w oparciu o dolinę rzeki Brok, dolinę rzeki Jabłonki i dolinki boczne oraz istniejącą zielenią niską i wysoką;
 - d) ochronę wód powierzchniowych przed zanieczyszczeniami oraz doprowadzenie jakości wód do zakładanej klasy czystości;
 - e) ochronę gleb o najwyższej przydatności rolniczej przed przeznaczeniem na cele nierolnicze;
 - f) ochronę powietrza atmosferycznego przed zanieczyszczeniami i hałasem komunikacyjnym;
 - g) zwiększenie lesistości obszaru poprzez zalesianie gruntów marginalnych i nieużytków;
 - h) zachowanie i ochronę istniejącej zieleni, w tym zadrzewień, zieleni przydomowej i przydrożnej;
- 3) wymogów w sferze rozwoju infrastruktury transportowej, ze wskazaniem na:
- a) dostosowanie parametrów technicznych dróg do ustalonych ich klas funkcjonalno-technicznych;
 - b) likwidowanie barier komunikacyjnych dla ludzi niepełnosprawnych oraz ograniczenie kolizji między różnymi rodzajami ruchu;
 - c) traktowanie ruchu rowerowego jako pełnosprawnego środka transportu i zapewnienie mu stosownej infrastruktury;
- 4) zasad rozwoju infrastruktury energetycznej, w szczególności – racjonalne wykorzystanie już istniejącej infrastruktury energetycznej, poprzez:
- zapewnienie zwartości terenów budowlanych,
 - koncentrację procesów realizacyjnych w obszarach względnie łatwych do obsłużenia istniejącą infrastrukturą energetyczną;
- 5) zasad rozwoju infrastruktury wodociągowej, kanalizacyjnej i gospodarki odpadami stałymi, w szczególności:
- a) odprowadzanie wód opadowych z terenów zabudowanych i utwardzonych nawierzchni dróg do systemów kanalizacji deszczowej i po ich oczyszczeniu do odbiornika;
 - b) zapewnienia priorytetu realizacji zbiorczych systemów kanalizacji sanitarnej i deszczowej, zwłaszcza w obszarach:
 - objętych ochroną konserwatorską,
 - przyrodniczych objętych ochroną i ich obrzeżach,
 - strefach ochrony pośredniej ujęć wody,
 - obszarach głównych zbiorników wód podziemnych.

13. PODSUMOWANIE - SYNTEZA UWARUNKOWAŃ ROZWOJU

Czynniki sprzyjające rozwojowi, wynikające z:

A. usytuowania:

- atrakcyjność położenia w środowisku przyrodniczym - obszaru „Zielonych Płuc Polski”),
- położenie przy drodze krajowej nr 66 relacji Zambrów – Bielsk Podlaski i drodze wojewódzkiej nr 678 relacji Zambrów- Bielsk Podlaski,
- bliskość kolei ze stacją przeładunkową w Szepietowie,
- dobrze rozwinięta sieć dróg;

B. jakości środowiska przyrodniczego:

- wysoka jakość rolniczej przestrzeni produkcyjnej, w tym dominacja gruntów ornych o dobrej przydatności rolniczej (III-IV klasa), głównie we wschodniej części gminy,
- duży udział kompleksów pszennych w gruntach ornych wskazujący na predyspozycje do produkcji roślinnej o wysokiej wydajności, w tym rolnictwa ekologicznego,
- występowanie użytków zielonych III i IV klasy bonitacyjnej w obrębie zmeliorowanych dolin rzecznych, ukierunkowujące rozwój hodowli bydła,
- występowanie lasów o znaczących wartościach gospodarczych,
- stopień lesistości obszaru wpływający na walory klimatyczne i krajobrazowe przestrzeni, zachęcający do rozwoju agroturystyki oraz organizacji różnych form wypoczynku i rekreacji,
- duży udział gruntów stanowiących własność indywidualną przy wysokiej średniej powierzchni gospodarstw, wskazujący na dalszy rozwój produkcji wysoko towarowej w szczególności specjalistycznej;

C. walorów kulturowych:

- pozostałości założen dworsko-parkowych, występowanie obiektów o wartościach kulturowych,
- występowanie obiektów zabytkowych,
- historia i tradycje regionu;

D. stanu obsługi infrastrukturą techniczną:

- uporządkowana gospodarka:
 - odpadami stałymi (wspólne z miastem składowisko odpadów),
 - zaopatrzenia w wodę,
 - korzystne warunki obsługi komunikacyjnej,
 - istniejący w obszarze gminy gazociąg wysokiego ciśnienia 250 mm, umożliwiający gazyfikację wszystkich miejscowości,
 - opracowana koncepcja rozwiązania gospodarki ściekowej w obszarze gminy.
- możliwości lokalizacji inwestycji z zakresu odnawialnych źródeł energii -
głównie instalacje fotowoltaiczne.

POTRZEBY DZIAŁAŃ na rzecz:

- A.** Realizacji zbiorczego systemu kanalizacji ściekowej.
- B.** Rozwoju infrastruktury obsługi rolnictwa.
- C.** Tworzenia miejsc pracy dla zatrudnienia ludności pozarolniczej.

14. BILANS TERENÓW

Ustawowe składniki bilansu terenów określone w art.10, ust 5 ustawy o planowaniu i zagospodarowaniu przestrzennym (Dz. U. z 2018 poz. 1945):

1.

Składniki bilansu terenów	Miejscowość symbol terenu	Funkcje zabudowy	Powierzchnia użytkowa w m ²
Sformułowane, na podstawie analiz ekonomicznych, środowiskowych, społecznych, prognoz demograficznych oraz możliwości finansowych gminy, maksymalne w skali części gminy objętej zmianą studium zapotrzebowanie na nową zabudowę, wyrażone w ilości powierzchni użytkowej zabudowy, w podziale na funkcje	Mystki-Rzym M5	tereny aktywności gospodarczo – rolniczej, gospodarczej, produkcyjno – usługowej z zabudową mieszkalną towarzyszącą	220 000 m ²
	Brzóska-Falki M5	tereny aktywności gospodarczo – rolniczej, gospodarczej, produkcyjno – usługowej z zabudową mieszkalną towarzyszącą	350 000 m ²
	Brok M5	tereny aktywności gospodarczo – rolniczej, gospodarczej, produkcyjno – usługowej z zabudową mieszkalną towarzyszącą	190 000 m ²
	Tybory-Żochy M5	tereny aktywności gospodarczo – rolniczej, gospodarczej, produkcyjno – usługowej z zabudową mieszkalną towarzyszącą	66 000 m ²
	Faszcze M5	tereny aktywności gospodarczo – rolniczej, gospodarczej, produkcyjno – usługowej z zabudową mieszkalną towarzyszącą	320 000 m ²

**STUDIUM UWARUNKOWAŃ I KIERUNKÓW ZAGOSPODAROWANIA PRZESTRZENNEGO
GMINY WYSOKIE MAZOWIECKIE**

2.

Składniki bilansu terenów	Miejscowość symbol terenu	Funkcje zabudowy	Powierzchnia użytkowa w m ²
Szacunkowa chłonność, położonych na terenie części gminy objętej zmianą studium, obszarów o w pełni wykształconej zwartej strukturze funkcjonalno-przestrzennej w granicach jednostki osadniczej, rozumianą jako możliwość lokalizowania na tych obszarach nowej zabudowy, wyrażoną w powierzchni użytkowej zabudowy, w podziale na funkcje zabudowy	Mystki-Rzym M5	tereny aktywności gospodarczo – rolniczej, gospodarczej, produkcyjno – usługowej z zabudową mieszkalną towarzyszącą	220 000 m ²
	Brzóska-Falki M5	tereny aktywności gospodarczo – rolniczej, gospodarczej, produkcyjno – usługowej z zabudową mieszkalną towarzyszącą	350 000 m ²
	Brok M5	tereny aktywności gospodarczo – rolniczej, gospodarczej, produkcyjno – usługowej z zabudową mieszkalną towarzyszącą	190 000 m ²
	Tybory-Żochy M5	tereny aktywności gospodarczo – rolniczej, gospodarczej, produkcyjno – usługowej z zabudową mieszkalną towarzyszącą	66 000 m ²
	Faszcze M5	tereny aktywności gospodarczo – rolniczej, gospodarczej, produkcyjno – usługowej z zabudową mieszkalną towarzyszącą	320 000 m ²

3. Szacunkowa chłonność, położonych na terenie części gminy objętej zmianą studium, obszarów przeznaczonych w planach miejscowych pod zabudowę, innych niż wymienione w pkt 2, rozumianą jako możliwość lokalizowania na tych obszarach nowej zabudowy, wyrażoną w powierzchni użytkowej zabudowy, w podziale na funkcje zabudowy - w granicach opracowania zmiany studium brak jest miejscowych planów zagospodarowania przestrzennego na podstawie których byłaby możliwość lokalizowania nowej zabudowy.

4. Porównanie maksymalnego w skali części obszaru gminy objętej zmianą studium zapotrzebowania na nową zabudowę, o którym mowa w pkt 1 oraz sumę powierzchni użytkowej zabudowy, w podziale na funkcje zabudowy, o której mowa w pkt 2 i 3 a następnie, gdy maksymalne w skali gminy zapotrzebowanie na nową zabudowę, o którym mowa w pkt 1:
 - a) nie przekracza sumy powierzchni użytkowej zabudowy, w podziale na funkcje zabudowy – nie przewiduje się lokalizacji nowej zabudowy poza obszarami, o których mowa w pkt 2 i 3 – nie przewiduje się nowej zabudowy poza tymi obszarami.
 - b) przekracza sumę powierzchni użytkowej zabudowy, w podziale na funkcje zabudowy –bilans terenów pod zabudowę uzupełnia się o różnicę tych wielkości wyrażoną w powierzchni użytkowej zabudowy w podziale na funkcje zabudowy i przewiduje się lokalizację nowej zabudowy poza obszarami, o których mowa w pkt 2 i 3, maksymalnie w ilości wynikającej z uzupełnionego bilansu – nie przewiduje się potrzeby uzupełniania zabudowy.

5. Określa się:
 - a) możliwości finansowania przez gminę wykonania sieci komunikacyjnych i infrastruktury technicznej oraz społecznej, służących realizacji zadań własnych gminy – tereny przewidziane do zmiany przeznaczenia w studium będą realizowane z dochodów własnych gminy oraz innych źródeł finansowych, zgodnie z przepisami o finansach publicznych, na podstawie uchwalanych rocznych planów inwestycyjnych gminy Wysokie Mazowieckie lub przez poszczególnych inwestorów;
 - b)) potrzeby inwestycyjne gminy wynikające z konieczności realizacji zadań własnych, związane z lokalizacją nowej zabudowy na obszarach, o których mowa w pkt 2 i 3 oraz w przypadku, o którym mowa w pkt 4 lit b, poza tymi obszarami – nie występują.

6. Bilansu nie sporządza się dla zmiany studium polegającej na wyznaczeniu strefy PE - obszaru produkcji energii - fotowoltaika, gdyż nie przewiduje się lokalizacji budynków.

STUDIUM UWARUNKOWAŃ I KIERUNKÓW ZAGOSPODAROWANIA PRZESTRZENNEGO GMINY WYSOKIE MAZOWIECKIE

W niniejszym opracowaniu wykorzystano niektóre materiały ze „Studium uwarunkowań i kierunków zagospodarowania przestrzennego gminy Wysokie Mazowieckie” opracowanego przez Łomżyński Zespół Projektowo-Inwestycyjny, uchwalonego uchwałą Nr 7/II/02 Rady Gminy Wysokie Mazowieckie z dnia 12 grudnia 2002 roku (wyróżnione w tekście pismem „kursywa”).

GMINA WYSOKIE MAZOWIECKIE

STUDIUM UWARUNKOWAŃ I KIERUNKÓW ZAGOSPODAROWANIA PRZESTRZENNEGO ze zmianami

CZEŚĆ II

KIERUNKI ZAGOSPODAROWANIA PRZESTRZENNEGO

załącznik Nr 1

**do UCHWAŁY NR 55/VII/11
Rady Gminy Wysokie Mazowieckie
z dnia 24 czerwca 2011 rok
z wyróżnieniem zmian**

Sporządzający studium: **WÓJT GMINY WYSOKIE MAZOWIECKIE**

Główny Projektant: dr inż. arch. Bogusława Majka, OIU-WA-201

Zmiana Studium

Główny Projektant zmiany Studium: mgr inż. arch. Diana Polkowska (od czerwca 2020 roku)
WA- 294/KW/235/2014
numer członkowski wpisu SPIU-059/2015

Zespół autorski:

mgr inż. Anna Kazimierczak

Główny Projektant zmiany Studium: mgr inż. arch. Joanna Jasiewicz (do sierpnia 2019 roku)

Spis treści

Wstęp

I. Kierunki zmian w strukturze przestrzennej gminy oraz w przeznaczeniu terenów

1. Kierunki działań 6
2. Zasady kształtowania zagospodarowania terenów6

II. Kierunki zagospodarowania w strefach polityki przestrzennej

1. Kierunki i wskaźniki dotyczące zagospodarowania oraz użytkowania terenów, w tym tereny wyłączone spod zabudowy i zagospodarowania7
2. Obszary oraz zasady ochrony środowiska i jego zasobów, przyrody oraz krajobrazu kulturowego 11
3. Zasady ochrony dziedzictwa kulturowego i zabytków 14
4. Kierunki rozwoju systemów komunikacji i infrastruktury technicznej 21
5. Obszary, na których rozmieszczone będą inwestycje celu publicznego o znaczeniu lokalnym..... 27
6. Obszary, na których rozmieszczone będą inwestycje celu publicznego o znaczeniu ponad lokalnym, zgodnie z ustaleniami planu Spis zagospodarowania przestrzennego województwa podlaskiego i ustaleniami programów, o których mowa w art. 48 ust.128
7. Obszary, dla których obowiązkowe jest sporządzenie miejscowego planu zagospodarowania przestrzennego na podstawie przepisów odrębnych, w tym obszary wymagające przeprowadzenia scaleń i podziału nieruchomości, a także obszary rozmieszczenia obiektów handlowych o powierzchni sprzedaży powyżej 2000 m² oraz obszary przestrzeni publicznej 28
8. Obszary, dla których Gmina zamierza sporządzić miejscowy plan zagospodarowania w tym obszary wymagające zmiany przeznaczenia gruntów rolnych i leśnych na cele nierolnicze i nieleśne 29
9. Kierunki i zasady kształtowania rolniczej i leśnej przestrzeni produkcyjnej..... 29
10. Obszary narażone na niebezpieczeństwo powodzi i osuwania się mas ziemnych..... 30
11. Obszary wymagające przekształceń, rehabilitacji lub rekultywacji 30
12. Inne obszary problemowe31

WSTĘP

Opracowanie studium uwarunkowań i kierunków zagospodarowania przestrzennego gminy Wysokie Mazowieckie realizuje uchwałę Rady Gminy Wysokie Mazowieckie Nr 83/XIV/08 z dnia 11 czerwca 2008 r. w sprawie przystąpienia do sporządzenia zmiany Studium uwarunkowań i kierunków zagospodarowania przestrzennego gminy Wysokie Mazowieckie uchwalonego uchwałą Nr 7/II/02 Rady Gminy Wysokie Mazowieckie z dnia 12 grudnia 2002 roku.

Celem opracowania niniejszego studium jest określenie kierunków polityki przestrzennej prowadzonej przez władze samorządowe gminy w sytuacji aktywizacji społeczności lokalnej w działaniach dla rozwoju przedsiębiorczości i potrzeb wyznaczenia nowych terenów dla zabudowy, z uwzględnieniem uwarunkowań wynikających głównie z:

- 1) dotychczasowego przeznaczenia, zagospodarowania i uzbrojenia terenu,
- 2) stanu dziedzictwa kulturowego i zabytków, w tym występowania obiektów i terenów chronionych na podstawie przepisów szczególnych,
- 3) stanu rolniczej i leśnej przestrzeni produkcyjnej,
- 4) stanu prawnego gruntów,
- 5) stanu systemu komunikacji i infrastruktury technicznej, stanowiących o jakości życia mieszkańców,
- 6) zadań służących realizacji ponad lokalnych celów publicznych.

Studium dając odpowiedź na aktualne tendencje zabudowy i zagospodarowania nowych terenów, (wyrażające się poprzez złożone wnioski), określa wymogi uwzględnienia w planach miejscowych:

- 1) ochrony cennych wartości środowiska przyrodniczego i kulturowego, zawarte w uwarunkowaniach rozwoju;
- 2) zadań wynikających ze średnio i długookresowych ustaleń planu zagospodarowania przestrzennego województwa podlaskiego, uchwalonego uchwałą Nr IX/80/03 Sejmiku Województwa Podlaskiego z dnia 27 czerwca 2003 r. w sprawie uchwalenia Planu Zagospodarowania Przestrzennego Województwa Podlaskiego oraz nowej edycji Planu uchwalonego uchwałą Nr XXXVI/330/17 Sejmiku Województwa Podlaskiego z dnia 22 maja 2017 r. (ze zm.), którymi są:
 - a) zachowanie istniejącego, przebiegającego przez obszar gminy gazociągu Jamał – Rosja - Niemcy;
 - b) zachowanie istniejącego gazociągu wojewódzkiego wysokiego ciśnienia o średnicy 250 mm;
 - c) ~~budowa linii elektroenergetycznej 400 kV relacji GPZ „Narew” – GPZ „Elk”~~,
 - d) modernizacja drogi krajowej nr 66 relacji Zambrów – Bielsk Podlaski, do parametrów funkcji Gp, w tym:
 - zapewnienie rezerw terenowych dla modernizacji drogi celem uzyskania parametrów zakładanej klasy funkcjonalnej,
 - e) zapewnienie na terenach przyległych do drogi krajowej pasów izolacji akustycznej,

- f) określenie zasad ochrony stref zamieszkania od uciążliwości ruchu drogowego.
- 3) wymogów ochrony środowiska i korzystania z jego zasobów, ze wskazaniem na:
- a) objęcie prawną ochroną doliny rzeki Ślina w formie obszaru chronionego krajobrazu;
 - b) zapewnienie właściwej ochrony pomników przyrody we wsiach:
 - Mazury – pojedyncze drzewa – dęby,
 - Wiśniówek – aleja lipowa,wynikającą z dokumentów uznających te drzewa za pomniki przyrody;
 - c) kształtowanie systemu lokalnych powiązań przyrodniczych w oparciu o dolinę rzeki Brok, dolinę rzeki Jabłonki i dolinki boczne oraz istniejącą zieleń niską i wysoką;
 - d) ochronę wód powierzchniowych przed zanieczyszczeniami oraz doprowadzenie jakości wód do zakładanej klasy czystości;
 - e) ochronę gleb o najwyższej przydatności rolniczej przed przeznaczeniem na cele nierolnicze;
 - f) ochronę powietrza atmosferycznego przed zanieczyszczeniami i hałasem komunikacyjnym;
 - g) zwiększenie lesistości obszaru poprzez zalesianie gruntów marginalnych i nieużytków;
 - h) zachowanie i ochronę istniejącej zieleni, w tym istniejących zadrzewień, zieleni przydomowej i przydrożnej;
- 4) wymogów w sferze rozwoju infrastruktury transportowej, ze wskazaniem na:
- a) dostosowanie parametrów technicznych dróg do ustalonych ich klas funkcjonalno-technicznych;
 - b) likwidowanie barier komunikacyjnych dla ludzi niepełnosprawnych oraz ograniczenie kolizji między różnymi rodzajami ruchu;
 - c) traktowanie ruchu rowerowego jako pełnosprawnego środka transportu i zapewnienie mu stosownej infrastruktury;
- 5) zasad rozwoju infrastruktury energetycznej, a w szczególności – racjonalne wykorzystanie już istniejącej infrastruktury energetycznej, poprzez:
- a) zapewnienie zwartości terenów budowlanych,
 - b) koncentrację procesów realizacyjnych w obszarach względnie łatwych do obsłużenia istniejącą infrastrukturą energetyczną;
- 6) zasad rozwoju infrastruktury wodociągowej, kanalizacyjnej i gospodarki odpadami stałymi, w szczególności:
- a) odprowadzanie wód opadowych z terenów zabudowanych i utwardzonych nawierzchni dróg do systemów kanalizacji deszczowej, i po ich oczyszczeniu do odbiornika;
 - b) zapewnienia priorytetu realizacji zbiorczych systemów kanalizacji sanitarnej i deszczowej, zwłaszcza w obszarach:
 - objętych ochroną konserwatorską,
 - przyrodniczych objętych ochroną i ich obrzeżach,
 - strefach ochrony pośredniej ujęć wody,

- obszarach głównych zbiorników wód podziemnych.

7) potrzeby działań na rzecz:

- A. **realizacji zbiorczego systemu kanalizacji ściekowej** według ustaleń studium, (tekst + rysunek – kierunki 1:20 000);
- b) rozwoju infrastruktury obsługi rolnictwa, w terenach wskazanych w studium;
- c) tworzenia miejsc pracy dla zatrudnienia ludności pozarolniczej.

Na opracowanie:

„STUDIUM UWARUNKOWAŃ I KIERUNKÓW ZAGOSPODAROWANIA PRZESTRZENNEGO GMINY WYSOKIE MAZOWIECKIE” składają się:

CZĘŚĆ I: UWARUNKOWANIA ROZWOJU ZAGOSPODAROWANIA PRZESTRZENNEGO

Tekst + rysunek w skali 1:20 000

CZĘŚĆ II: KIERUNKI ZAGOSPODAROWANIA PRZESTRZENNEGO

Tekst + rysunek w skali 1: 20 000

Kierunki zagospodarowania przestrzennego określono na podstawie rozpoznanych cech środowiska przyrodniczego (ekofizografia) oraz danych zawartych w części I-uwarunkowania rozwoju, analizowanych w prognozie skutków dla środowiska.

Załącznikami do UCHWAŁY Nr 55/VII/11 Rady Gminy Wysokie Mazowieckie z dnia 24 czerwca 2011 roku, w sprawie uchwalenia „Studium uwarunkowań i kierunków zagospodarowania przestrzennego gminy Wysokie Mazowieckie”, są:

1. Tekst: **Kierunki zagospodarowania przestrzennego** – skala 1:20 000 – zał. Nr 1
2. Rysunek: **Kierunki zagospodarowania przestrzennego** – skala 1:20 000 – zał. Nr 2
3. **Rozstrzygnięcie Rady Gminy** w sprawie rozpatrzenia uwag wniesionych do wyłożonego po raz drugi do publicznego wglądu projektu studium – **zał. Nr 3.**

Załącznikami do uchwały Rady Gminy Wysokie Mazowieckie w sprawie uchwalenia zmiany studium uwarunkowań i kierunków zagospodarowania przestrzennego Gminy Wysokie Mazowieckie, sporządzanej na podstawie uchwały Rady Gminy Wysokie Mazowieckie nr 253/XXVII/22 z dnia 28 października 2022 r. w sprawie przystąpienia do sporządzania zmiany studium uwarunkowań i kierunków zagospodarowania przestrzennego Gminy Wysokie Mazowieckie są:

1. Tekst studium ze zmianami:
 - Część I - Uwarunkowania rozwoju przestrzennego
 - Część II - Kierunki zagospodarowania przestrzennego
2. Ujednolicony rysunek studium uwarunkowań i kierunków zagospodarowania przestrzennego Gminy Wysokie Mazowieckie - kierunki zagospodarowania przestrzennego z uwidocznionymi zmianami z 2020 roku i 2023 roku.
3. Rozstrzygnięcie Wójta Gminy Wysokie Mazowieckie o sposobie rozpatrzenia uwag do projektu zmiany studium.

I. Kierunki działań

Celem niniejszego studium jest wskazanie nowych terenów dla zabudowy i zagospodarowania, rozumiane jako tworzenie warunków dla aktywizacji społeczności lokalnej w działaniach na rzecz poprawy standardów bytowych oraz prowadzenia działalności gospodarczej rolniczej i pozarolniczej. Zadaniem studium jest, aby zmiany te poprawiając warunki cywilizacyjne życia mieszkańców i wzrost efektywności gospodarczej, wpisywały się w pejzaż kulturowy obszaru i realizowały warunki rozwoju zrównoważonego. Oznacza to:

1. Wymóg **zachowania ciągłości historycznej** w kształtowaniu struktur przestrzennych, w tym:

- czytelnych granic krajobrazów kulturowych w strukturze krajobrazu,
- ochrony uznanych za charakterystyczne form krajobrazu naturalnego, które tworzą powierzchnie lasów, ciągi zieleni łąkowo-pastwiskowej wzdłuż obniżień terenowych oraz dolin rzecznych i ich dopływów,
- eksponowanie wartościowych form krajobrazów naturalno-kulturowych, i wartościowych form zabudowy wiejskiej,
- podporządkowanie zagospodarowania i działalności gospodarczych w obszarach prawnie chronionych zasadom określonym w planach ich ochrony lub ustaleniach studium i planów miejscowych.

2. Tworzenie **warunków dla rozwoju**:

- rolniczej oraz produkcyjnej funkcji gminy w oparciu o rozwój terenów istniejących wsi,
- rozwój funkcji usługowych w terenach wsi,
- rozwój funkcji rekreacyjno-wypoczynkowej gminy, głównie we wsiach Tybory Kamianka i Modusy Litwa, w oparciu o ich walory przyrodnicze.

II. Zasady kształtowania zagospodarowania terenów:

1. **Wielofunkcyjność** w kształtowaniu zagospodarowania obszarów wiejskich, poprzez:

- 1) kształtowanie terenów wsi, jako zwartych przestrzennie zespołów wielofunkcyjnej zabudowy i zagospodarowania, **w których funkcją nadrzędną i dominującą jest zabudowa zagrodowa** a funkcjami uzupełniającymi i dopuszczalnymi są : zabudowa i urządzenia infrastruktury społecznej, małych i średnich przedsiębiorstw produkcyjnych i usługowych związanych z obsługą ludności i rolnictwa, urządzeń i obiektów obsługi turystyki, usług agroturystycznych oraz innych usług, na warunkach określonych w ustawie z dnia 3 lutego 1995 r. o ochronie gruntów rolnych i leśnych (ze zmianami) pod warunkiem, że przepisy szczególne nie powodują ich wykluczenia;
- 2) tworzenie nowych wartości w obrębie zespołów zabudowy, służących różnym formom integracji społecznej, w tym wygospodarowanie terenów dla

urządzenia przestrzeni publicznych (cel publiczny), a także wykorzystanie nie użytkowanych obiektów budowlanych na cele produkcyjne, usługowe, oraz obsługi turystyki.

2. Ochronę i wzbogacanie wartości kulturowych, służących podniesieniu atrakcyjności osadniczej i turystycznej, przez zachowanie tradycyjnych form i elementów zabudowy, zachowanie charakterystycznych i wartościowych dla krajobrazu kulturowego obiektów znajdujących się w ewidencji dóbr kultury, tradycyjnych form w zabudowie mieszkalnej (ganki, kształt dachów) oraz dekoracji elementów zabudowy gospodarczej (ornamentyka elementów drewnianych, dla których przykładem jest wieś Gołasze Puszcza), a także utrwalonych w krajobrazie gminy elementów, którymi są krzyże przydrożne i kapliczki;
3. Tworzenie bazy agroturystycznej głównie w sąsiedztwie atrakcyjnych przyrodniczo obszarów gminy, w tym:
 - rozwój bazy dla turystyki krajoznawczej, pieszej, rowerowej,
 - rozwój usług dla obsługi ruchu turystycznego, rekreacyjnego, sytuowanych głównie w bliskości atrakcyjnych turystycznie obiektów i szlaków;
4. Eksponowanie wartościowych form krajobrazów naturalno – kulturowych i wartościowych zespołów zabudowy, w tym szczególnie wsi Jabłonka Kościelna;
5. Kształtowanie zalesień i zadrzewień na obrzeżach lasów, w sposób pozwalający na zmniejszenie przestrzennej izolacji ekosystemów leśnych, poprawiający kształt granicy polno-leśnej oraz umożliwiający tworzenie wewnętrznej sieci powiązań przyrodniczych, z zachowaniem proporcji w strukturze przestrzennej gminy, w której powierzchnia lasów w ogólnej powierzchni gminy może stanowić do 32%.

III. Kierunki zagospodarowania w strefach polityki przestrzennej

1. Kierunki i wskaźniki kształtowania zagospodarowania oraz użytkowania terenów, w tym tereny wyłączone spod zabudowy.

W obszarze gminy wyróżnia się następujące strefy polityki przestrzennej, wskazane do zróżnicowanych kierunków rozwoju oraz objęcia działaniami regulacyjnymi, w tym:

- 1.1. Ochronę walorów krajobrazowych, kulturowych i różnorodności biologicznej w obszarze **strefy ekologiczno – gospodarczej**, obejmującej:
 - 1) **obszary leśne**, oznaczone na rysunku nr 2 - symbolem „**RL**”- w tym:
 - istniejących lasów (*oznaczone na mapie symbolem „Ls”*) do utrzymania i wzmocnienia, wraz z drogami dojazdowymi i urządzeniami związanymi z gospodarką leśną, przeznaczone do użytkowania leśnego w tym produkcji leśnej, z uwzględnieniem funkcji ekologicznych lasu,

- zadrzewień śródpolnych (*nie będących lasami*), do utrzymania;
- 2) **obszary rolno-leśne „R/RL”** – o przewadze gleb niewielkiej przydatności rolniczej – wskazane do zalesień, tj. przeznaczone docelowo do użytkowania leśnego a tymczasowo, do czasu faktycznego zalesienia – do użytkowania rolniczego, z zakazem wznoszenia siedlisk oraz innych obiektów niezwiązanych z gospodarką leśną, przy dopuszczeniu realizacji sieci i urządzeń liniowych infrastruktury technicznej i dróg, w sposób nie kolidujący z nasadzeniami leśnymi;
 - 3) **obszary trwałych użytków zielonych i wód płynących „RZ”**, obejmujące doliny cieków, rzek, potoków i ich dopływów, tworzących korytarze ekologiczne o znaczeniu **lokalnym** oraz o znaczeniu **regionalnym**, stanowiących o powiązaniach przyrodniczych gminy z terenami otaczającymi – do zachowania w ekstensywnym użytkowaniu rolniczym jako tereny otwarte, z możliwością realizacji zadrzewień towarzyszących ciekom wodnym, służącym odbudowie i wzbogaceniu powiązań przyrodniczych między kompleksami leśnymi a środowiskiem wodnym, w tym również odbudowie naturalnych warunków wodnych dolin rzecznych.
Wskazana jest realizacja zbiorników wodnych „małej retencji” wynikających z regionalnych programów retencji wodnej.
Dopuszczalna jest niewielka penetracja turystyczna i rekreacyjna;
 - 4) **tereny cmentarzy** przeznaczone do użytkowania istniejących cmentarzy czynnych oraz ochrony, zgodnie z zasadami ochrony krajobrazu kulturowego cmentarzy zamkniętych wraz z niezbędnymi parkingami, usługami towarzyszącymi oraz obiektami kultu religijnego i infrastruktury technicznej niezbędnych dla funkcjonowania cmentarza;
 - 5) **tereny wód otwartych** oznaczone symbolem „**W**” oraz **W-ret**, przeznaczone do ochrony i użytkowania zgodnego z zasadami gospodarki wodnej wód otwartych tj. naturalnych cieków oraz naturalnych i sztucznych zbiorników wodnych, w tym zbiorników retencyjnych (W-ret).

1.2. Utrzymanie i rozwój funkcji rolnictwa w **strefie agrarnej**, obejmującej:

obszary rolniczej przestrzeni produkcyjnej, oznaczone symbolem „**R1/R2**”, w tym

- **R1 obejmujące gleby IV klasy bonitacyjnej** gruntów rolnych, oraz znajdujące się wśród nich gleby klasy V i VI – przeznaczone do użytkowania rolniczego i prowadzenia rolniczej działalności gospodarczej, z wskazaniem poprawy struktury agrarnej w kierunku zwiększania areału istniejących gospodarstw rolnych, z dopuszczeniem prowadzenia rolniczej działalności gospodarczej oraz działalności agroturystycznej, z wykluczeniem zabudowy nierolniczej.

W obszarach tych, tereny gleb klasy V i VI o niewielkiej przydatności rolniczej - wskazane do zalesień, a do czasu faktycznego zalesienia – do użytkowania rolniczego;

- **R2 obejmujące gleby o najwyższej wartości dla rolnictwa** tj. III klasy bonitacyjnej – do zagospodarowania w kierunku ogólno-rolnym, poprawy struktury agrarnej w kierunku zwiększania areálu istniejących gospodarstw, z utrzymaniem i rozwojem dotychczas wiodących kierunków produkcji rolnej, hodowlanej i roślinnej oraz ogrodniczej i sadowniczej w rejonach o już wykształconej tradycji, z dopuszczeniem prowadzenia rolniczej działalności gospodarczej oraz działalności agroturystycznej.

W obszarach **R1/R2**, obowiązują:

- 1) ograniczenie przeznaczenia na cele nierolnicze;
- 2) nakaz utrzymania powierzchni biologicznie czynnej minimum 70%;
- 3) zachowanie istniejącej zabudowy siedliskowej, rozproszonej w obszarach rolniczej przestrzeni produkcyjnej, oznaczone na rysunku studium symbolem „**M1**”, tj. mieszkalno-produkcyjnej w gospodarstwach rolnych do zachowania i rozwoju wraz z niezbędnymi do ich funkcjonowania budynkami, pomieszczeniami technicznymi i gospodarczymi, obiektami i urządzeniami infrastruktury technicznej z możliwością rozbudowy, modernizacji, z uwzględnieniem warunku p-ktu 2 powyżej;
- 4) z dopuszczeniem:
 - tworzenia nowych gospodarstw produkcji rolnej, realizacji zabudowy zagrodowej w rodzinnych gospodarstwach rolnych, hodowlanych, ogrodniczych oraz w gospodarstwach leśnych, z nawiązaniem do skali i gabarytów zabudowy siedlisk istniejących w tych obszarach - dla rolników będących właścicielami gruntów o powierzchni co najmniej średniego gospodarstwa w gminie,
 - prowadzenia dróg oraz sieci i urządzeń liniowych infrastruktury technicznej,
 - realizacji urządzeń melioracji wodnych.

1.3. Rozwój i uzupełnienie istniejących funkcji oraz realizacja zadań wynikających z wielofunkcyjnego rozwoju terenów wiejskich w ramach **strefy osadniczej**, w tym:

- 1) **tereny skoncentrowanego osadnictwa wiejskiego** z dominującą funkcją zabudowy zagrodowej z usługami towarzyszącymi, w ramach terenów oznaczonych na rysunku studium symbolem „**M2**” jako istniejących terenów **zabudowy wsi** z możliwością przekształceń zabudowy i jej adaptacją do funkcji agroturystycznej, oraz „**M3**” jako tereny **kontynuacji zabudowy wsi**, w nawiązaniu do linii i gabarytów zabudowy istniejącej oraz zasad obsługi infrastrukturą techniczną ustaloną dla istniejącej zabudowy, z nakazem zachowania powierzchni biologicznie czynnej/¹ co najmniej 40% w powierzchni działek w zabudowie zagrodowej;

1/ przez powierzchnię biologicznie czynną należy rozumieć „teren z nawierzchnią ziemną urządzonej w sposób zapewniający naturalną wegetację, a także 50% powierzchni tarasów i stropodachów z taką nawierzchnią, nie mniejszą jednak niż 10 m², oraz wodę powierzchniową na tym terenie” tj. zgodnie z aktualną definicją rozporządzenia Ministra Infrastruktury z dnia 12 marca 2009r. w sprawie warunków technicznych, jakim powinny odpowiadać budynki i ich usytuowanie.

- 2) **tereny zabudowy jednorodzinnej** – (MN), wraz z usługami towarzyszącymi, oznaczone na rysunku studium symbolem „M4”, jako tereny rozwoju zabudowy na nowych terenach o powierzchni działek zbliżonej do 0,15 ha, z respektem skali, gabarytów i form (horyzontalnych) istniejącej w obszarze miejscowości zabudowy, z nakazem zachowania powierzchni biologicznie czynnej co najmniej 40%.

Zabudowa jednorodzinna (MN), lokalizowana w terenach oznaczonych symbolem „M4”, winna uwzględniać uciążliwości wynikające z usytuowania w bliskości funkcji i zabudowy rolniczej. Zabudowa jednorodzinna, w formach i gabarytach zabudowy, winna być wkomponowana w krajobraz wiejski.

Realizacja zabudowy MN wymagać będzie sporządzenia miejscowego planu zagospodarowania przestrzennego, w tym również dla uzyskania zgody na zmianę przeznaczenia gruntów rolnych i leśnych na cele nierolnicze i nieleśne, stosownie do przepisów ustawy o ochronie gruntów rolnych i leśnych z 3 lutego 1995 r. (Dz.U. Nr 16 poz.78 ze zm.);

- 3) **tereny aktywności rolniczej**, gospodarczej, produkcyjno-usługowej z zabudową mieszkalną towarzyszącą, oznaczone na rysunku studium symbolem „M5”, jako tereny dla prowadzenia rolniczej działalności gospodarczej i zabudowy związanej z taką działalnością, a także produkcyjno-usługowej (zakłady budowlane, mechaniczne, drzewne, stolarskie itp.) niezwiązanej z produkcją rolniczą a usytuowanej w bliskości siedlisk wiejskich;

Realizacja zabudowy „M5” wymagać będzie sporządzenia miejscowego planu zagospodarowania przestrzennego, w tym również dla uzyskania zgody na zmianę przeznaczenia gruntów rolnych i leśnych na cele nierolnicze i nieleśne, stosownie do przepisów ustawy o ochronie gruntów rolnych i leśnych z 3 lutego 1995 r. (Dz. U. Nr 16 poz.78 ze zm.);

W granicach zmiany studium uwarunkowań i kierunków zagospodarowania przestrzennego zakłada się zmianę 5 terenów, użytkowanych głównie rolniczo, położonych w miejscowościach: **Mystki-Rzym, Brzóska-Falki, Brok, Tybory-Żochy i Faszczce** na cele aktywności rolniczej, gospodarczej, produkcyjno-usługowej z zabudową mieszkaniową towarzyszącą.

- 4) **tereny zabudowy i zagospodarowania** związanych z obsługą rekreacji, turystyki i sportu, oznaczone na rysunku studium symbolem „M6”, oraz zagospodarowania rekreacyjnego i turystycznego (wymagające zgody jak powyżej), w tym trasy rowerowe turystyczne i trasy piesze urządzone w nawiązaniu do szlaków turystycznych oznakowanych, wymagać będą sporządzenia miejscowego planu zagospodarowania przestrzennego;

- 5) **tereny usług ponadpodstawowych**, oznaczone na rysunku studium symbolem „M7”, (z wykluczeniem obiektów handlowych o powierzchni użytkowej powyżej 2000 m²) wraz z niezbędnymi dla ich funkcjonowania budynkami i urządzeniami technicznymi, lokalnymi sieciami oraz urządzeniami infrastruktury technicznej i miejscami parkingowymi, w tym:

- projektowane i istniejące wymagające rewaloryzacji, renowacji i remontu , stanowiące dominanty przestrzenne w terenach wiejskich, obiekty kościołów, szkół, ośrodków zdrowia, młynów, budynków handlowych,
- zabudowa i zagospodarowanie usług, w tym usług hotelarskich związanych z obsługą ruchu turystycznego i wypoczynku świątecznego,

- obiekty oczyszczalni ścieków,
- inne usługi, w tym wbudowane w budynki, z wymogiem sporządzenia planu miejscowego, z zaleceniem utrzymania powierzchni biologicznie czynnej minimum 40%;

6) tereny urządzonych przestrzeni publicznych, oznaczone na rysunku studium symbolem „M8”,

- w terenach nowej zabudowy, będącej kontynuacją istniejących siedlisk lub rozwoju zabudowy na nowych terenach i w zasięgu obsługi infrastrukturalnej, z wymogiem utrzymania powierzchni biologicznie czynnej minimum 40%.

7) obszar produkcji energii - fotowoltaika, oznaczony na rysunku studium symbolem "PE", w tym:

- lokalizacja urządzeń wytwarzających energię z odnawialnych źródeł energii - farmy fotowoltaicznej - o mocy przekraczającej 500 kW wraz z niezbędną infrastrukturą oraz obiektami i urządzeniami towarzyszącymi,
- magazyny energii,
- drogi wewnętrzne,
- zieleń urządzona,
- tereny rolnicze,
- granica obszaru jest tożsama z granicami strefy ochronnej dla tego obszaru.

2. Obszary oraz zasady ochrony środowiska i jego zasobów, ochrony przyrody oraz krajobrazu kulturowego.

2.1. Ustala się następujące zasady:

- 1) zachowanie podstawowych elementów systemu przyrodniczego w obszarze gminy, ochronę i wzbogacenie jego walorów przyrodniczych i wartości użytkowych oraz ich racjonalne wykorzystanie dla potrzeb rozwoju;
- 2) tworzenie wartości kulturowych, przez:
 - kształtowanie form architektonicznych i gabarytów zabudowy nawiązujących do istniejących wartościowych form zabudowy wiejskiej,
 - stosowanie materiałów, wystroju i kolorystyki obiektów budowlanych oraz zagospodarowania ich otoczenia, w nawiązaniu do tradycji lokalnych,
 - urządzenie przestrzeni publicznych jako tereny sportowo-rekreacyjne, ciągi piesze, przestrzenie wielofunkcyjne.

2.2. Szczególnymi formami ochrony przyrody objęte są:

1) Pomniki przyrody, w tym:

- dąb szypułkowy o numerze ewidencyjnym 10 rosnący we wsi Mazury przy drodze lokalnej około 300 m od drogi Wysokie Mazowieckie – Sokoły, o obwodzie 570 cm i wysokości 25 m,
- grupa drzew – aleja lipowa 16 sztuk o numerze ewidencyjnym 187 w miejscowości Wiśniówek na prywatnej posesji, o obwodzie od 150 cm do 370 cm, wieku około 150 lat,

Wobec ww. pomników przyrody obowiązuje zakaz:

- wycinania, niszczenia lub uszkodzania drzew,
- zrywania pączków, kwiatów liści oraz pozyskiwania nasion,
- zanieczyszczania terenu, wzniesienia ognia w pobliżu pomnika przyrody,
- umieszczania tablic, napisów i innych znaków za wyjątkiem związanych z ochroną pomnika,
- wykonywania innych czynności mogących zniszczyć pomnik przyrody.

2) Lasy ochronne, przeznaczone do użytkowania leśnego.

W lasach ochronnych o powierzchni łącznie 130 ha, w ilości 22 kompleksów, powierzchniach od 2,0 ha do 18,0 ha, stanowiących elementy systemu przyrodniczego gminy o funkcjach ekologicznej, przyrodniczej, gospodarczej, znajdujących się we wschodniej i zachodniej części gminy, należy postępować zgodnie z zasadami prowadzenia w nich gospodarki leśnej określonymi w rozporządzeniu ministra właściwego do spraw środowiska.

3) **Doliny rzek:** Broku, Jabłonki oraz Śliny (proponowanej do objęcia ochroną prawną) wraz z ich dopływami oraz doliny pozostałych cieków wodnych, w tym bezimiennych, a także związanych z nimi obniżeń terenowych, utrzymuje się użytkowanie:

zgodnie dotychczasowym, jako ciągów naturalnej zieleni łąkowo-pastwiskowej z zachowaniem lokalnych skupisk wysokiej zieleni łąkowej, z zakazem:

- eksploatacji złóż torfów zalegających w dolinach i obniżeniach terenowych,
- odprowadzania nieczyszczonych ścieków, pod warunkiem zapewnienia działań nie naruszających naturalnej odporności środowiska,
- realizacji obiektów kubaturowych oraz zbiorników i rurociągów do magazynowania i transportu paliw, olejów i smarów,
- sytuowania stacji paliw,
- lokalizacji składowisk odpadów stałych i wylewisk płynnych.

W obszarze proponowanym do uznania za obszar chronionego krajobrazu, do czasu uznania go na mocy stosownego aktu prawnego, proponuje się:

- ochronę istniejących zadrzewień śródpolnych i przydrożnych,
- możliwość adaptacji istniejących siedlisk na cele mieszkalnictwa, rekreacyjnego, pod warunkiem nienaruszania naturalnej odporności środowiska przyrodniczego na antropopresję i zachowanie następujących warunków i zasad kształtowania zabudowy:
 - zachowanie istniejących historycznie ukształtowanych układów przestrzennych wsi oraz form zabudowy,
 - zachowanie istniejącego układu dróg, dróg dojazdowych, gospodarczych, polnych, ciągów pieszo-jezdnych, z ograniczeniem wysokości budynków do 7,5 m nad poziom terenu,
 - proponuje się wykorzystanie istniejących dojazdowych dróg polnych, ciągów pieszo-jezdnych na potrzeby realizacji szlaków turystycznych pieszych.

4) **Obszary bagienne wymagające ochrony**, wśród których proponuje się uznać za użytki ekologiczne, następujące obszary:

- obszar około 3 ha położony w odległości około 1 km na wschód od miejscowości Święck Wielki,
- obszar około 2 ha położony w odległości około 1 km na północny - wschód od miejscowości Mścichy, przy drodze Mścichy – Wysokie Mazowieckie,
- obszar około 6,5 ha położony w odległości około 0,5 km na zachód od miejscowości Gołasze Górki.

Do czasu uznania tych obszarów za użytki ekologiczne na mocy stosownych aktów prawnych, obowiązują formy ochrony jak dla dolin rzecznych (pkt 2.3).

5) **Zieleń urządzona**, w tym:

parki podworskie, zieleń przydrożna, zieleń przykościelna, cmentarna, zieleń ogrodów przydomowych i inne elementy uzupełniające i wzbogacające system przyrodniczy gminy o znaczeniu lokalnym.

Podstawowym kierunkiem ich zagospodarowania jest:

- ochrona powierzchni istniejącej zieleni urządzonej przed likwidacją, za wyjątkiem realizacji szczególnie ważnych inwestycji komunikacyjnych czy infrastrukturalnych.

Ochrona winna odbywać się poprzez:

- zakaz przeznaczania tych terenów na inne cele w miejscowych planach zagospodarowania przestrzennego oraz decyzjach o warunkach zabudowy i zagospodarowania terenu.

6) **Wody powierzchniowe i podziemne**, w tym utrzymanie nienaruszalnego przepływu biologicznego wód rzek takich jak: Broku, Jabłonki i Śliny wymaga:

- zakazu odprowadzania do wód powierzchniowych ścieków sanitarnych i przemysłowych w wielkościach, które nie gwarantują utrzymania obowiązującej II klasy czystości,
- zakazu odprowadzania do gruntu ścieków lub innych zanieczyszczeń płynnych nieczyszczonych lub oczyszczonych w niedostatecznym stopniu,
- budowy wiejskich systemów kanalizacyjnych z oczyszczalniami ścieków, również dla ferm hodowlanych w systemie bezściółkowym.

7) **Ochrona powietrza atmosferycznego**, wymaga:

- przeciwdziałania wzrostowi zanieczyszczeń powietrza głównie substancjami z procesów energetycznych, przemysłowych oraz komunikacji samochodowej,
- stosowanie proekologicznych nośników energii cieplnej (gaz, olej opałowy, energia elektryczna) w lokalnych kotłowniach obiektów użyteczności publicznej i gospodarstwach indywidualnych.

8) **Ochrona ludzi i środowiska przed hałasem i wibracjami**, przez minimalizację poziomu hałasu i wibracji, głównie w obszarach stałego pobytu ludzi, w tym:

- eliminację z obszarów zamieszkania źródeł hałasu o ponadnormatywnym natężeniu poprzez zabezpieczenia techniczne lub zmianę technologii,
- ograniczenia ponadnormatywnego hałasu i wibracji do granic własności działek, na których zlokalizowane są ich źródła powstawania,

- uwzględniania w miejscowych planach zagospodarowania przestrzennego oraz w decyzjach o warunkach zabudowy i zagospodarowania terenu wartości progowych poziomów hałasu zawartych w odpowiednich aktach normatywnych.

9) **Ochrona ludzi i środowiska przed szkodliwym elektromagnetycznym promieniowaniem niejonizującym, przez:**

- zachowanie stref wolnych od zabudowy i stałego przebywania ludzi od osi linii 110kV o minimalnej szerokości 20,0 m.

10) **Ochrona powierzchni ziemi i racjonalnego wykorzystania jej walorów użytkowych, przez:**

- ochronę powierzchni ziemi przed zanieczyszczeniami stałymi i płynnymi,
- ochronę rolniczej przestrzeni produkcyjnej przed przeznaczaniem jej na cele inne niż rolnicze,
- ochronę powierzchni ziemi przed negatywnymi skutkami powierzchniowej eksploatacji surowców mineralnych.

11) **Gospodarka odpadami**

Gmina użytkuje wspólnie z miastem składowisko odpadów stałych, zlokalizowane na obszarze administracyjnym miasta Wysokie Mazowieckie w odległości około 3,5 km w kierunku północnym od centrum miasta. Jest to obiekt spełniający wymogi sanitarne i ekologiczne.

Działania w zakresie gospodarki odpadami powinny zmierzać do:

- stworzenia systemu gromadzenia i wywozu odpadów, umożliwiającego odzysk (recykling) surowców wtórnych w drodze selekcji odpadów u ich producentów lub na składowisku gminnym,
- stworzenia systemu zbytu i zagospodarowania odzyskanych surowców.

12) Wyznacza się **strefy techniczne** oznaczone na rysunku:

- symbolem GdDN, której podstawowym przeznaczeniem jest lokalizacja dwóch nitek gazociągu tranzytowego wysokiego ciśnienia relacji Rosja – Niemcy;
- symbolem GgDN, której przeznaczeniem jest lokalizacja gazociągu wysokiego ciśnienia relacji Białystok – Łapy – Wyszaków;
- symbolem EN, których przeznaczeniem jest prowadzenie linii elektroenergetycznych:
 - 400 kV relacji GPZ „Narew”- GPZ „Ełk”, [projektowanej](#),
 - 110 kV Zambrów – Wysokie Mazowieckie – Białystok,
 - 110 kV Wysokie Mazowieckie – Czyżew,
 - 30 (110) kV Wysokie Mazowieckie – Ciechanowiec

3. Zasady ochrony dziedzictwa kulturowego i zabytków :

3.1. Zabytki wpisane do rejestru:

Według Wojewódzkiego Urzędu Ochrony Zabytków – „Rejestru zabytków nieruchomych” (utworzonego, zmodyfikowanego i opublikowanego wg stanu na 15.01.2004 r.) z terenu gminy w ww. rejestrze znajdują się obiekty położone w następujących miejscowościach:

- 1) Brzóska Tatary: **Cmentarz wojenny z okresu I wojny światowej**
nr rej.: A-248/2 5.02.1987
- 2) Buczyno Mikosy: **Cmentarz wojenny z okresu I wojny światowej**
nr rej.: A-267/ 09.03.1987
- 3) Bujny Łykacze (Bujny Biszewo): **Cmentarz wojenny z okresu I wojny światowej** nr rej.:A-439/ 31.12.1991 r.
- 4) Jabłonka Kościelna:
 - **zespół kościoła parafialnego p.w. św. Michała Archanioła**, XIX –XX w. (nr rej.:A – 391 z 10.08.1989 r.) w skład którego wchodzi: kościół, kaplica grobowa ks. Machnowskiego, ogrodzenie z bramą, dom parafialny, spichlerz,
 - cmentarz rzymsko-katolicki z początku XIX w. nr rej. 364 z 18.04.1986 r.
- 5) Mazury:
 - **cmentarz wojenny z I wojny światowej** nr rej.: 275 z 11.03.1986 r.
 - **zespół dworski z drugiej połowy XIX w.** w tym dwór (nr rej.; 225 z 12.03.1986 r.) i park (nr rej.:197 z 1984 r.);
- 6) Stara Ruś:
 - **cmentarz wojenny z I wojny światowej** nr rej. 244 z 20.02.1987 r.
 - **dwór z początku XX w.** nr rej.: A – 406 z 30.05.1990 r.
 - **spichlerz** nr rej.: A-406 z 30.05.1990 r.
- 7) Tybory Kamianka:
 - **zespół dworski z XIX w.** (nr rej.:35 z 16.02.1953 r.) w tym: dwór i park.

Zabytki wpisane do rejestru objęte są ścisłą ochroną konserwatorską, na podstawie ustawy z dnia 23 lipca 2003 r. o ochronie zabytków i opiece nad zabytkami (Dz. U. Nr 162. poz. 1568 ze zm.). Wszelkie prace przy obiektach i na terenach zabytkowych, oraz w ich bezpośrednim otoczeniu mogą być prowadzone po uzyskaniu stosownego pozwolenia wojewódzkiego konserwatora zabytków. Wymóg uzyskania pozwolenia wojewódzkiego konserwatora zabytków dotyczy również ewentualnego dokonywania podziałów zabytku, zmiany przeznaczenia lub sposobu korzystania z zabytku, prowadzenia badań archeologicznych i architektonicznych oraz podejmowania innych działań, które mogłyby wpłynąć na naruszenie substancji zabytkowej lub wyglądu zabytku.

W przypadku zabytków wpisanych do rejestru przedmiot i zakres ochrony określa decyzja o wpisaniu do rejestru.

3.2. Zabytki architektury i budownictwa (wykaz na str.22)

Brzóska Tatary-szkoła, Dąbrowa Dzieciel–krzyż, Gołasze Puszcza-kapliczka przydrożna k. XIX., dom nr 32 drewn. ok. 1920, wł. St. Gołaszewski-mogiłazbiorowa ludności z II wojny św.

W pozostałych zabytkach znajdujących się w ewidencji, prace przy tychże obiektach mogą być prowadzone po uzyskaniu stosownego uzgodnienia Wojewódzkiego Konserwatora Zabytków w Białymstoku. Rozbiórka może być dokonana tylko w uzasadnionych przypadkach (bardzo zły stan zachowania), po uzgodnieniu z Wojewódzkim Konserwatorem Zabytków w Białymstoku.

3.3. Zabytkowe zespoły pałacowe i dworsko-ogrodowe

W odniesieniu do zabytkowych zespołów pałacowych i dworsko-ogrodowych obowiązują następujące zasady:

- 1) zachowanie i konserwacja zabytkowych obiektów tworzących zespół. Podporządkowanie zakresu i formy modernizacji technicznej zabudowy zespołu (mieszkalnej i gospodarczej) wartości zabytkowej poszczególnych obiektów i całego założenia;
- 2) zachowanie integralności zespołu, co oznacza zakaz dzielenia założenia na części
- 3) i ich sprzedaży/dzierżawy różnym właścicielom;
- 4) zachowanie historycznej dyspozycji funkcjonalno-przestrzennej założenia,
- 5) zachowanie historycznego rozplanowania założenia, układu komunikacyjnego, osi kompozycyjnych i widokowych, ukształtowanie terenu, cieków i zbiorników wodnych;
- 6) zachowanie i restauracja kompozycji zieleni, zachowanie, pielęgnacja i konserwacja zachowanego starodrzewu, utrzymanie i pielęgnacja materiału roślinnego;
- 7) zachowanie i restauracja kompozycji zieleni. Zachowanie, pielęgnacja i konserwacja zachowanego starodrzewu;
- 8) usunięcie elementów zniekształcających i obniżających wartość zabytkową zespołu;
- 9) wymóg uzyskania pozwolenia/uzgodnienia Wojewódzkiego Konserwatora Zabytków w Białymstoku na prowadzenie jakichkolwiek działań przy obiektach zabytkowych oraz pozostałych położonych w granicach ochrony konserwatorskiej zespołu, na terenie zespołu oraz w jego otoczeniu bez uprzedniego uzgodnienia ich z Wojewódzkim Konserwatorem Zabytków w Białymstoku i uzyskaniu stosownego pozwolenia.

3.4. W odniesieniu do zabytkowych cmentarzy, znajdujących się w ewidencji, obowiązują:

- 1) zachowanie i restauracja zabytkowych elementów cmentarza, w tym historycznych elementów ukształtowania terenu cmentarza;
- 2) zachowanie i konserwacja zieleni, stanowiącej element cmentarza,
- 3) zachowanie i konserwacja zabytkowych krzyży, nagrobków oraz innych elementów małej architektury, systematyczne przeprowadzanie prac porządkowych na mogiłach i cmentarzach;

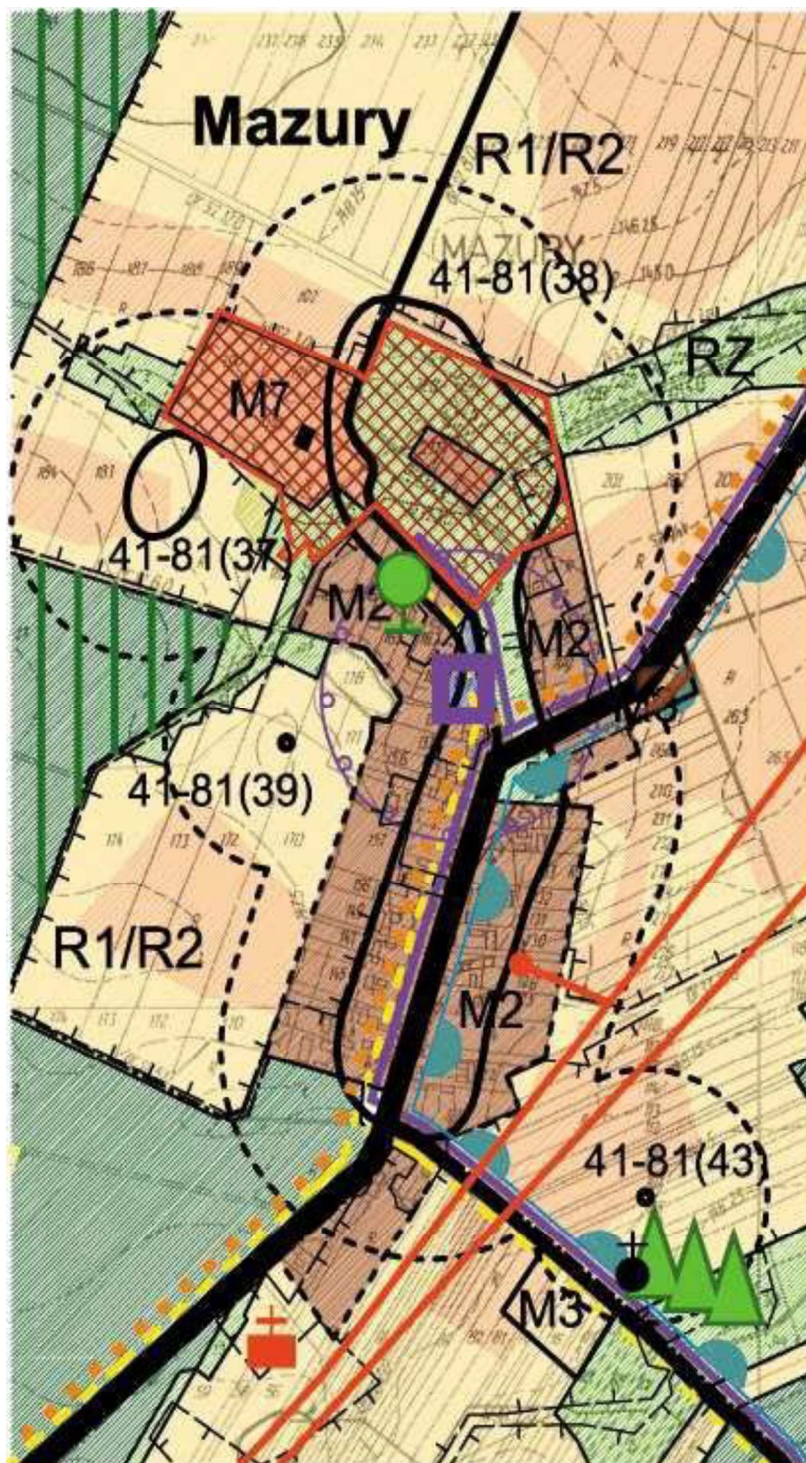
- 4) usuwanie elementów mających niekorzystny wpływ na stan zachowania albo wygląd cmentarza (np. samosiewy, wysypiska śmieci);
- 5) zakaz lokalizowania w bezpośrednim sąsiedztwie cmentarza działalności, która mogłaby przyczynić się do obniżenia ich wartości zabytkowej a także obiektów zasłaniających widok na cmentarz;
- 6) wymóg uzyskania pozwolenia/uzgodnienia Wojewódzkiego Konserwatora Zabytków w Białymstoku na prowadzenie prac związanych z konserwacją i restauracją cmentarza i jego elementów.

3.5. Stanowiska archeologiczne

- obejmuje się ochroną w formie „archeologicznej strefy ochrony konserwatorskiej”, ewentualna zmiana zagospodarowania tych terenów winna być poprzedzona badaniami archeologicznymi. Na prowadzenie badań archeologicznych wymagane jest uzyskanie pozwolenia Wojewódzkiego Konserwatora Zabytków w Białymstoku. W strefie „W” oraz „OW” archeologicznej ochrony konserwatorskiej należy uzgodnić z Wojewódzkim Konserwatorem Zabytków w Białymstoku – zakres robót budowlanych i zakres oraz sposób przeprowadzenia wyprzedzających badań archeologicznych.

3.6. Ochrona historycznych układów przestrzennych polega na:

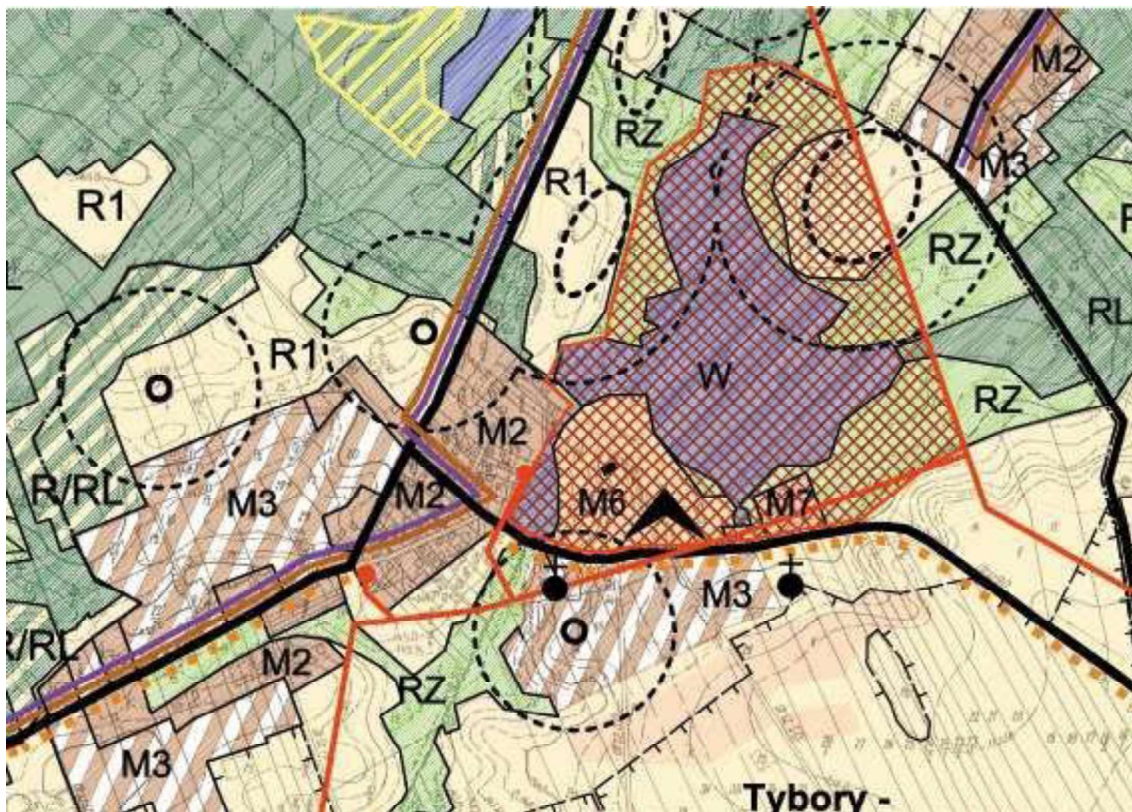
- zachowaniu historycznego rozplanowania układu i jego historycznych elementów (np. zespół kościoła, cmentarze, zespół dworski wraz z towarzyszącą im zielenią, krzyże i kapliczki przydrożne), historycznego układu komunikacyjnego i parcelacyjnego, a w szczególności przebiegu dróg w obecnych liniach rozgraniczających,
- zachowaniu otwartego charakteru historycznych placów targowych,
- kształtowaniu nowych elementów układu przestrzennego w dostosowaniu do historycznej kompozycji i dyspozycji funkcjonalno-przestrzennej oraz układu jego poszczególnych elementów,
- zachowaniu zbliżonej do historycznej skali układu,
- zachowaniu historycznych dominant wysokościowych, przestrzennych i architektonicznych (np. kościoła parafialnego i dzwonnicy, dworu),
- zachowaniu i restauracji technicznej zabudowy historycznej,
- dostosowaniu nowej zabudowy do historycznej kompozycji przestrzennej wsi w zakresie sytuacji, skali i bryły oraz w nawiązaniu do lokalnej tradycji budowlanej; przy lokalizacji nowych obiektów mieszkalnych i gospodarczych winna być zachowana tradycyjna dyspozycja funkcjonalno-przestrzenne zagrody,
- ochronie krajobrazu urządzonego i przestrzeni z założeniem urbanistycznym i ruralistycznym, a także ekspozycji układu,
- kształtowaniu nowych elementów układu przestrzennego w dostosowaniu do historycznej kompozycji i dyspozycji funkcjonalno-przestrzennej oraz układu jego poszczególnych elementów,



Wieś Mazury wg Studium „Kierunki”

- ochronie krajobrazu urządzonego i przestrzeni z założeniem urbanistycznym i ruralistycznym, a także ekspozycji układu,
- kształtowaniu nowych elementów układu przestrzennego w dostosowaniu do historycznej kompozycji i dyspozycji funkcjonalno-przestrzennej oraz układu jego poszczególnych elementów,
- zachowaniu zbliżonej do historycznej skali układu,
- zachowaniu historycznych dominant wysokościowych, przestrzennych i architektonicznych (np. kościoła parafialnego i dzwonnicy, dworu),

- zachowaniu i restauracji technicznej zabudowy historycznej,
- dostosowaniu nowej zabudowy do historycznej kompozycji przestrzennej wsi w zakresie sytuacji, skali i bryły oraz w nawiązaniu do lokalnej tradycji budowlanej; przy lokalizacji nowych obiektów mieszkalnych i gospodarczych winna być zachowana tradycyjna dyspozycja funkcjonalno-przestrzenna zagrody.



Wież Tybory Kamianka wg Studium „Kierunki”

3.7. Ochrona historycznego układu przestrzennego wsi Jabłonka Kościelna.

Wyznacza się następujące strefy:

strefę „A” – jako strefę pełnej ochrony zespołu kościoła, obejmującą zespół kościoła parafialnego i znajdujący się za nim cmentarz parafialny wraz z aleją łączącą obydwie założenia;

- **w strefie „A” obowiązuje:**

- zachowanie i konserwacja zabytkowych obiektów tworzących zespół kościoła parafialnego,
- zachowanie rangi kościoła parafialnego jako dominanty układu przestrzennego wsi,
- zachowanie i konserwacja starodrzewu na cmentarzu przykościelnym i tworzącego szpaler wzdłuż alei łączącej cmentarz przykościelny i parafialny,
- dostosowanie nowych elementów do wartości zabytkowych zespołu i jego poszczególnych obiektów,
- zakaz prowadzenia jakichkolwiek prac przy obiektach zespołu, na terenie cmentarza przykościelnego oraz w otoczeniu zespołu bez uprzedniego

uzgodnienia ich z Wojewódzkim Konserwatorem Zabytków w Białymstoku i uzyskaniu stosownego pozwolenia,

- w odniesieniu do cmentarza parafialnego obowiązują zasady ochrony określone dla cmentarzy;

strefę „B” – jako strefę ochrony zachowanych elementów zabytkowych układu przestrzennego wsi,

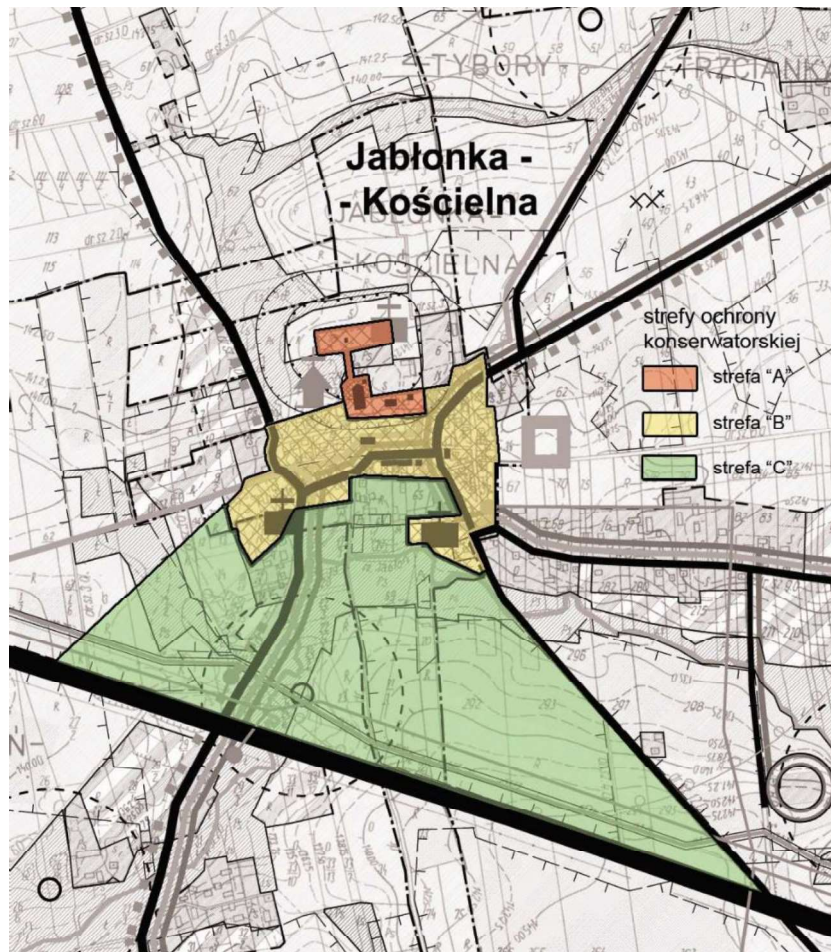
- **w strefie „B” obowiązuje:**

- zachowanie historycznego rozplanowania układu komunikacyjnego – przebiegu dróg i ukształtowania placów (plac- rozjazd przed zespołem kościoła) w istniejących liniach rozgraniczających,
- zachowanie historycznego rozplanowania bloków zabudowy oraz struktury podziałów parcelacyjnych, a także dyspozycji funkcjonalno-przestrzennej,
- zachowanie zbliżonej do historycznej skali układu, zachowanie historycznej rangi kościoła parafialnego, jako dominanty przestrzennej i architektonicznej układu,
- zachowanie, restauracja i modernizacja techniczna zabudowy historycznej,
- dostosowanie nowej zabudowy oraz innych obiektów budowlanych do historycznej kompozycji urbanistycznej w zakresie sytuacji, skali, ukształtowania bryły oraz detalu (w tym materiałów do wykończenia elewacji i pokrycia dachu),
- kształtowanie nowych elementów układu z uwzględnieniem jego historycznej skali, kompozycji i dyspozycji funkcjonalno- przestrzennej. Zakaz lokalizacji reklamy wielkoformatowej wolnostojącej albo umieszczanej na elementach konstrukcyjnych obiektu budowlanego lub na ogrodzeniach,
- wymóg uzgadniania wszelkich działań inwestycyjnych z Wojewódzkim Konserwatorem Zabytków w Białymstoku;

strefę „E” – jako strefę ekspozycji historycznego układu przestrzennego, obejmującą jego przedpole od strony drogi Zambrów – Wysokie Mazowieckie.

- **w strefie „E” obowiązuje:**

- zachowanie otwartego terenu, zakaz wznoszenia obiektów kubaturowych z wskazanych na rysunku punktów i kierunków w celu wyeksponowania widoku na miejscowość, przede wszystkim od strony głównych dróg,
- lokalizacja zabudowy po stronie zachodniej drogi Nr 710, prowadzącej do wsi Rębiszewo - Studzianki i innych elementów (w tym zieleni urządzonej), w sposób uwzględniający ekspozycję zabytkowego zespołu przestrzennego wsi,
- ograniczenie intensywności zabudowy i wysokości zabudowy do dwu kondygnacji, w tym druga jako użytkowe poddasze, tj. maximum 8 m do kalenicy, dostosowanie gabarytów zabudowy do wymogów ekspozycyjnych i obowiązującej skali,
- zakaz lokalizacji reklamy wielkoformatowej na przedpolu układu.



*opracowanie według wytycznych Wojewódzkiego
Konserwatora Zabytków-Delegatura w Łomży*

4. Kierunki rozwoju systemów komunikacji i infrastruktury technicznej:

4.1. Obszar gminy obsługiwany drogami:

- krajowa nr 66 relacji Zambrów – Bielsk Podlaski, wojewódzka nr 678 relacji Białystok – Sokoły - Wysokie Mazowieckie:
 - o funkcjach – drogi (ulice) **główne - klasy G**, jedno jezdniowe, oraz:
 - podstawowych parametrach:
 - szerokość jezdni – min.7 m (z poszerzeniami na skrzyżowaniach), chodnikami min.2,0 m wydzielonymi od jezdni,
 - szerokość w liniach rozgraniczających min. 25 m lub więcej wg stanu istniejącego,
 - stopień dopuszczonej obsługi terenów przyległych: na terenie zainwestowanym „ograniczony do przypadków wyjątkowych” i sukcesywnie ograniczany w stosunku do istniejących zjazdów (zalecane zapewnienie obsługi od zaplecza przez dojazdy z ulic lokalnych),
 - na terenach nie zainwestowanych – ograniczony do przypadków szczególnych,
 - wymóg wydzielenia drogi i szczególnej izolacji od funkcji rolnej przez bariery energochłonne, izolacje zielenią itp.,

- propozycja zmiany przebiegu na odcinku zabudowy wsi Brok, przez obwodnicę północną wsi.

Administracja dróg wojewódzkich wymaga dodatkowo, aby zostały spełnione następujące parametry i standardy dla drogi wojewódzkiej nr 678 Wysokie Mazowieckie – Białystok:

- *wymagana klasa „G” wg rozporządzenia MTiGM z dnia 2 marca 1999 r. (Dz.U. Nr 43, poz.430) z włączeniami dróg bocznych klasy nie niższej niż „L” (wyjątkowo „D”) w terenie zabudowanym nie mniej niż 500 m (wyjątkowo nie mniej niż 400 m) i poza terenem zabudowanym nie mniej niż 800 m (wyjątkowo nie mniej niż 600 m),*
- *ograniczenie ilości zjazdów na tereny przyległe do minimum (zapewnić dojazdy z dróg niższych klas szczególnie w wypadkach nowej zabudowy),*
- *wymagane szerokości pasa drogowego odcinków ulic (na terenie zabudowanym) w ciągu drogi „G” – min. 25 m dla przekrojów jezdni jednoprzestrzennej dwupasowej (1x2) i więcej w wypadku odcinków jezdni wielopasowych (2x2) lub (2x3),*
- *wymagane szerokości pasa drogowego na terenie niezabudowanym w ciągu drogi „G” - min. 25 m dla przekroju (1x2) i min. 35 m dla przekroju (2x2),*
- *w rejonie skrzyżowań, w wypadku gdy nie ma możliwości zapewnienia obsługi komunikacyjnej z dróg bocznych (w sposób bezkonfliktowy w stosunku do ruchu na drodze wojewódzkiej), nie należy lokalizować usług i innych obiektów publicznych,*
- *obiekty budowlane przy drodze wojewódzkiej należy lokalizować poza pasem drogowym w odległości od krawędzi jezdni nie mniejszej niż 8,0 m na terenach zabudowanych i nie bliżej niż 20 m na terenach niezabudowanych (wg art. 43.1 ustawy o drogach publicznych z 21 marca 1985 r. (tekst jednolity Dz.U. z dnia 29 sierpnia 2000)). Obiekty przeznaczone na stały pobyt ludzi powinny też uwzględniać wymagania ochrony przed niekorzystnymi oddziaływaniami dróg (uciążliwości akustyczne, emisji spalin i wibracje),*
- *nowe obiekty budowlane na stały pobyt ludzi powinny być lokalizowane w odległości zapewniającej ochronę przed niekorzystnym oddziaływaniem drogi, odległość tę należy określać na podstawie analizy natężenia ruchu pojazdów oraz związanych z nim uciążliwości. W przypadku braku specjalistycznego opracowania zaleca się lokalizować budynki mieszkalne w odległości od krawędzi jezdni dróg wojewódzkich; 30,0 m dla budynków jednokondygnacyjnych i 40,0 m dla budynków wielokondygnacyjnych,*
- *wody opadowe z pasa drogowego wymagają wstępnych oczyszczeń w separatorach, zastosowania osadników itp., projektowania systemów odwadniających z odprowadzeniem wód do zbiorników retencyjno-odparowujących, odprowadzeń do cieków naturalnych lub rozsączenia poprzez*

sprawną drenaż podziemny (projekty modernizacji drogi lub terenów przyległych wymagają odpowiednich opracowań gospodarki wodami opadowymi),

- *zaleca się wznoszenie budynków z pomieszczeniami przeznaczonymi na stały pobyt ludzi poza zasięgiem uciążliwości wynikających z funkcjonowania tras komunikacyjnych,*
 - *w przypadku obiektów wznoszonych w zasięgu oddziaływania uciążliwości związanych z użytkowaniem dróg, zaleca się stosowanie rozwiązań eliminujących to oddziaływanie poprzez zabezpieczenia akustyczne m.in. okna o podwyższonej izolacji akustycznej, ekrany akustyczne, nasadzenia zieleni ograniczającej rozprzestrzenianie hałasu i wibracji itp.*
 - *stworzenie obszarów użytkowania, jeżeli mimo zastosowania dostępnych urządzeń technicznych, technologicznych i organizacyjnych nie mogą być dotrzymane standardy jakości środowiska,*
 - *zaleca się opracowanie „programu odwodnienia” wskazującego przebiegi kanałów zbiorczych określających podstawowe parametry i zlewnie spływu wód wraz z miejscami odbioru wód opadowych z pasa drogi.*
- drogi powiatowe na terenie gminy: nr 2072B kierunek Czyżew, nr 2065B kierunek Jabłoń Kościelna, nr 2052B kierunek Kulesze Kościelne, nr 2051B kierunek Czarnowo Biki:
- o funkcjach – drogi (ulice) **zbiorcze**,
 - o podstawowych parametrach:
 - szerokość jezdni – min.6,0 m (z poszerzeniami na skrzyżowaniach), chodnikami min.2,5 m wydzielonymi od jezdni,
 - szerokość w liniach rozgraniczających min. 12 m zalecana 15 m i wg stanu istniejącego,
 - stopień dopuszczanej obsługi terenów przyległych: na terenie zainwestowania sukcesywnie ograniczany (zalecane zapewnienie obsługi przez zjazdy łączone i przez dojazdy zbiorcze),
 - na terenach nie zainwestowanych – ograniczony do przypadków uzasadnionych,
 - drogi powiatowe pomocnicze o nr 2070B kierunek Średnica Maćkowięta, nr 2057B kierunek Tybory Kamianka, nr 2075B kierunek Wólka Mała i główne drogi gminne oraz ulice wiejskie lokalne:
 - o funkcjach – drogi (ulice) **lokalne**
 - o podstawowych parametrach:
 - szerokość jezdni – min.6 m (z poszerzeniami na skrzyżowaniach), chodnikami min.2,5 m wydzielonymi od jezdni,
 - szerokość w liniach rozgraniczających min. 20 m lub więcej wg stanu istniejącego,
 - stopień dopuszczanej obsługi terenów przyległych: na terenie zainwestowania-dopuszczalna obsługa przyległych działek oraz stopień obsługi „ograniczony w miejscach niebezpiecznych i o słabej widoczności”.

Pozostałe drogi i ulice o funkcji dojazdowej, na obszarach zainwestowania – szerokość w liniach rozgraniczających min. 10,0 m, linia zabudowy 8,0 m od projektowanej linii rozgraniczającej ulicy lub drogi wiejskiej, szerokość jezdni 5,5-6,0 m, chodniki przy jezdniowe o szerokości 2,0 m.

4.2. Komunikacja kolejowa

Przebiegająca w odległości około 3-ch km od granicy gminy linia kolejowa Warszawa – Białystok jest i pozostanie magistralą pierwszorzędą o dalszych możliwościach rozwoju związanych z potencjalnym wzrostem znaczenia międzynarodowego linii kolejowej Warszawa-Białystok-Kuźnica Białostocka – granica państwa. Jednak, z uwagi na rolniczy profil gospodarczy gminy, udział transportu kolejowego w ilości zadań przewozowych gminy nie będzie duży.

4.3. Transport ciężki i tranzyt

Ciągi dróg – wojewódzkiej i krajowej powinny być dostosowywane do kategorii KR-5 i nacisków 100 KN/oś.

W rejonie Wysokiego Mazowieckiego istnieje potencjalne zapotrzebowanie na funkcje obsługi podróźnych. Funkcja ta jest obecnie realizowana w miejscu stacji paliw. Proponuje się ponadto przy drodze krajowej:

- realizację motelu z parkingiem dla samochodów ciężarowych, sugerowana lokalizacja – w miejscowości Mystki Rzym.

4.4. Ścieżki rowerowe – rekreacyjne:

proponuje się dalekobieżne trasy wydzielonych ścieżek rowerowych wzdłuż głównych dróg, prowadzące przez atrakcyjne miejscowości gminy do terenów rekreacyjnych (zał.nr1- kierunki zagospodarowania) i do gmin sąsiednich. Zakłada się docelową konieczność realizacji wydzielonych ścieżek rowerowych przez wsie i na odcinkach dróg wylotowych wszędzie tam, gdzie występować będzie nasilony ruch pojazdów samochodowy.

4.5. Kierunki rozwoju infrastruktury technicznej.

4.5.1. Zaopatrzenie w wodę

zbiorowymi wodociągami w oparciu o 4 ujęcia wody i stacje wodociągowe (str.32).

Zapewnienie ciągłości dostaw wody wymagać będzie sukcesywnej rozbudowy sieci wodociągowej na terenie gminy wraz z postępującym zainwestowaniem terenu.

4.5.2. Odprowadzanie i oczyszczanie ścieków

Na terenie gminy brak jest urządzeń do odprowadzania i oczyszczania ścieków. Ścieki sanitarne odprowadzane są głównie do zbiorników bezodpływowych z przeznaczeniem do wywożenia.

Koncepcja gospodarki ściekami gminy przewiduje rozwiązanie w oparciu o:
3 odbiorniki ścieków:

- oczyszczalnię ścieków w Jabłonce Świerczewo,
- oczyszczalnię ścieków w Spółdzielni Mleczarskiej „Mlekwita”,
- indywidualne przyzagrodowe oczyszczalnie ścieków w miejscowościach o zabudowie rozproszonej.

Według wariantu I-go przewiduje się:

A. Budowę oczyszczalni ścieków mechaniczno-biologiczną w Jabłonce Świerczewo o przepustowości 200 m³/dobę, która odbierałaby ścieki z następujących miejscowości:

Jabłonka Kościelna, Jabłonka Świerczewo, Tybory Trzcianka, Tybory Kamianka, Tybory Olszewo, Tybory Wólka, Tybory Jeziernia, Tybory Misztale, Tybory śochy, Faszczce, Miodusy Stasiowięta, Miodusy Wielkie, Modusy Stok, Wólka Mała, Wólka Duża.

B. Wykorzystanie możliwości przyjęcia przez istniejącą oczyszczalnię ścieków w Spółdzielni Mleczarskiej „MLEKOWITA” 300m³/dobę ścieków bytowo-gospodarczych. Z uwagi na luźną zabudowę i niekorzystną konfigurację terenu przyjęto system kanalizacji ciśnieniowej. Do oczyszczalni „MLEKOWITA” odprowadzane byłyby ścieki z miejscowości:

Bryki, Mystki Rzym, Brzóska Brzezińskie, Brzóska Markowizna, Brzóska Stare, Brzóska Tatary, Brzóska Falki, Brzóska Gromki, Wróble, Buczyno Mikosy, Kalinowo-Czosnowo, Michałki, Osipy Kolonia, Stare Osipy, Nowe Osipy, Gołasze Puszcza, Gołasze Górki, Mścichy, Dąbrowa Dzieciel, Trzeciny, Świętek Wielki.

Miejscowości o obliczeniowej ilości ścieków poniżej 20m³/dobę i luźnej zabudowie zaprojektowano do oczyszczania w systemie oczyszczalni przyzagrodowych. Miejscowości zakwalifikowane do oczyszczania ścieków w systemie oczyszczalni przyzagrodowych:

Brok, Bujny Biszewo, Jabłoń Rykacze, Jabłoń Uszyńskie, Mazury, Miodusy Litwa, Osipy Lepertowizna, Osipy Wydziory I-sze, Osipy Wydziory II-gie, Osipy Zakrzewizna, Rębiszewo Studzianki, Nowa Ruś, Stara Ruś, Sokoły Jaźwiny, Świętek Nowiny, Wiśniówek Kolonia, Wiśniówek Wieś, Zawrocie Nowiny.

4.5.3. Zaopatrzenie w gaz:

Przez teren gminy przebiega gazociąg tranzytowy Rosja -Niemcy, dla którego:

- 1) rezerwuje się teren, oznaczony symbolem „G”, którego przeznaczeniem jest lokalizacja dwóch nitek gazociągu tranzytowego wysokiego ciśnienia (2xDN1400, Pr 8,4 MPa) wraz z infrastrukturą towarzyszącą.

Dla obszaru objętego strefą techniczną, oznaczoną symbolem „G”, niezbędne będzie ustalenie w m.p.z.p.:

- a) trwałego wyłączenia terenu z produkcji leśnej o szerokości 2 x 8,0m (po 4,0 m na stronę od osi każdej nitki gazociągu);
 - b) trwałego wyłączenia terenu z zalesienia, w tym urządzania sadów o szerokości podstawowej po 4,0 m na stronę od osi każdej nitki gazociągu oraz 6,0 m na północ od osi gazociągu istniejącego;
 - c) czasowego wyłączenia gruntów na okres budowy nitki gazociągu z produkcji rolniczej (pas o zasadniczej szerokości 36,0 m) i z produkcji leśnej (pas o zasadniczej szerokości 26,0 m), który to teren podlega rekultywacji po zakończeniu inwestycji;
- 2) W strefie technicznej wyznaczyć należy pas terenu o szerokości po 100 metrów po obu stronach istniejącej i projektowanej nitki gazociągu, który stanowi strefę ograniczeń w sposobie użytkowania;
- a) w pasie terenu, o którym mowa powyżej, w m.p.z.p. ustalić należy ograniczenia i wymogi do uwzględnienia w projektach budowlanych wszelkich inwestycji, prac budowlanych i prac zagospodarowania terenu, szczególnie w zbliżeniu lub w skrzyżowaniu z gazociągiem;
 - b) W strefie technicznej, o której mowa powyżej, dopuszczalna jest modernizacja i rozbudowa obiektów i urządzeń związanych z gazociągiem oraz prowadzenie prac eksploatacyjnych zgodnie z przepisami odrębnymi.
- 3) Źródłem zaopatrzenia gospodarstw w gaz jest gazociąg wysokiego ciśnienia o średnicy 250 mm relacji Białystok – Zambrów- Ostrów Mazowiecka przebiegający przez teren gminy oraz stacja redukcyjno-pomiarowa I-go stopnia o wydajności 3500 m³/d, zlokalizowana we wsi Mystki Rzym.
- Dla gazociągu wysokiego ciśnienia należy zachować podstawowe odległości określone w ~~aktualnie obowiązujących~~ przepisach „~~w sprawie warunków technicznych, jakim powinny odpowiadać sieci gazowe~~”(aktualnie Dz.U.Nr 45 z dnia 26 lipca 1989r.) oraz zachowania 15 metrowej strefy bezpieczeństwa po obu stronach osi przewodu;
 - dla sieci dystrybucyjnej:
 - sieci gazowe nieuwzględnione w rozrządzie uzbrojenia mogą być lokalizowane w pasie drogowym;
 - przy zmianie planu zagospodarowania ulic tj. geometrii i granic jezdni należy przewidzieć konieczność przebudowy istniejącej infrastruktury gazowniczej poza obręb projektowanej jezdni;
 - infrastrukturę gazową należy projektować z uwzględnieniem docelowych parametrów technicznych umożliwiających obsługę przewidywanych użytkowników;
 - należy przewidzieć miejsce w pasie drogowym w perspektywie budowy sieci gazowej;
 - włączenia odgałęzień sieci gazowej wyłączyć z obrysu skrzyżowania jezdni (lokalizacja w pasie chodnika);

4.5.4. Elektroenergetyka

Kierunki rozwoju energetyki na terenie gminy:

- dostarczenie energii elektrycznej o normatywnym standardzie jakościowym i ilościowym odbywać się będzie poprzez:
 - adaptację istniejących urządzeń elektroenergetycznych: linie napowietrzne WN 110kV oraz SN 15 kV, stacje transformatorowe 15/0,4kV oraz sieć napowietrzną i kablową nn, z koniecznością zachowania stref ochronnych od istniejących i projektowanych linii napowietrznych WN 110kV i SN 15kV do istniejących i projektowanych obiektów kubaturowych,
 - ~~budowę linii napowietrznej 400kV relacji GPZ Narew – GPZ Elk, dla której należy przewidzieć pas technologiczny~~ Zachowanie strefy ochronnej od istniejącej linii NN 400 kV o szerokości 70 m (po 35 m w obie strony od osi linii), oraz
 - budowę nowej sieci elektroenergetycznej (SN, stacje transformatorowe 15/0,4kV, linie nn) na terenach przewidzianych do zainwestowania;
 - przebudowę i modernizację istniejącej sieci WN, SN i nn, zgodnie z przepisami szczególnymi;
- zmniejszenie uciążliwości urządzeń elektroenergetycznych dla otoczenia poprzez:
 - przy realizacji linii WN i SN w sąsiedztwie zabudowy stosowanie rozwiązań technicznych i stref ochronnych zmniejszających do minimum wpływ w/w linii na ludzi i środowisko,
 - zmniejszenie do minimum oddziaływania szkodliwego promieniowania na ludzi i środowisko przyrodnicze.
 - ~~Przebudowę na warunkach gestora istniejących sieci, kolidujących z planowanym zagospodarowaniem danego terenu.~~
- umożliwienie lokalizacji na terenie Gminy inwestycji z zakresu odnawialnych źródeł energii poprzez wyznaczenie obszaru produkcji energii - farmy fotowoltaicznej we wsi Brzóska Stare.

4.5.5. Telekomunikacja

- Modernizacja i rozbudowa sieci telefonicznej i unowocześnienie central telefonicznych.
- Unowocześnienie dostępności do sieci informatycznej.

5. Obszary na których rozmieszczone będą inwestycje celu publicznego o znaczeniu lokalnym.

Obszarami, na których rozmieszczone będą inwestycje celu publicznego o znaczeniu lokalnym, są:

- 1) obszar przewidywany do objęcia programem realizacji kanalizacji sanitarnej I-szy etap,
- 2) budowa oczyszczalni ścieków w Jabłonce Świerczewo.

6. Obszary na których rozmieszczone będą inwestycje celu publicznego o znaczeniu ponad lokalnym, wynikających z ustaleń planu zagospodarowania przestrzennego województwa podlaskiego:

- 1) zachowanie istniejącego (z rezerwą terenu dla 2-giej nitki), przebiegającego przez obszar gminy gazociągu Jamał-Rosja-Niemcy,
- ~~2) budowa linii elektroenergetycznej 400 kV relacji GPZ „Narew” – GPZ „Elk”;~~
- 3) modernizacja drogi krajowej nr 66 relacji Zambrów – Bielsk Podlaski, do parametrów funkcji Gp,
- 4) objęcie prawną ochroną doliny rzeki Ślina w formie obszaru chronionego krajobrazu.

7. Obszary dla których obowiązkowe jest sporządzenie miejscowego planu zagospodarowania przestrzennego na podstawie przepisów odrębnych.

7.1. Dla inwestycji celu publicznego wynikających z ustaleń planu zagospodarowania przestrzennego województwa podlaskiego i programów o których mowa w art.48 ust.1 ustawy, w tym:

- ~~1) budowa linii elektroenergetycznej 400 kV relacji GPZ „Narew” – GPZ „Elk”;~~
- 2) modernizacja drogi krajowej nr 66 relacji Zambrów – Bielsk Podlaski, do parametrów funkcji Gp,
- 3) objęcie prawną ochroną doliny rzeki Ślina w formie obszaru chronionego krajobrazu;

7.2. W obszarze gminy występują obszary rozmieszczenia inwestycji celu publicznego wynikające z programów gminy, w tym:

- 1) budowa oczyszczalni ścieków mechaniczno-biologiczną w Jabłonce Świerczewo o przepustowości 200 m³/dobę,
- 2) szlak turystyczny pieszo-rowerowy relacji Stara Ruś - Jabłonka Kościelna,
- 3) realizacja zagospodarowania związana z obsługą turystyki, rekreacji i sportu **(M6)**;

7.3. Ustalony w niniejszym studium, obowiązek sporządzenia miejscowego planu zagospodarowania przestrzennego obejmuje:

- 1) tereny wymagające zmiany przeznaczenia gruntów rolnych na cele nierolnicze, które mogą być przeznaczone pod zabudowę jednorodziną **(MN)** oznaczone na rysunku studium symbolem „**M4**”,
- 2) tereny wymagające zmiany przeznaczenia gruntów rolnych na cele nierolnicze jako prowadzenia rolniczej działalności gospodarczej, produkcyjno-usługowej z zabudową mieszkalną towarzyszącą, oznaczone na rysunku studium symbolem „**M5**”,

7.4. W obszarze gminy nie występują obszary rozmieszczenia obiektów handlowych o powierzchni sprzedaży powyżej 2000 m² oraz inne dla których obowiązkowe jest sporządzenie miejscowego planu zagospodarowania przestrzennego na podstawie przepisów odrębnych.

8. Obszary, dla których gmina zamierza sporządzić miejscowy plan zagospodarowania przestrzennego, w tym obszary wymagające zmiany przeznaczenia gruntów rolnych i leśnych na cele nierolnicze i nieleśne.

Rada Gminy podjęła uchwały o przystąpieniu do sporządzenia miejscowych planów zagospodarowania przestrzennego dla następujących miejscowości: Brzóska Falki, ~~Gołaszce Puszcza, Michałki~~. Osipy-Zakrzewizna.

Ponadto Rada Gminy podjęła uchwałę o przystąpieniu do sporządzenia zmian miejscowych planów zagospodarowania przestrzennego dla części miejscowości: Brzóska-Falki i Osipy-Lepertowizna oraz miejscowego planu zagospodarowania przestrzennego gminy Wysokie Mazowieckie dla przeznaczenia gruntów do zalesienia i ustalenia obszarów z zakazem zabudowy w zakresie dz. ew. nr 6 w miejscowości Brzóska Stare (w związku z przeznaczeniem terenu pod farmę fotowoltaiczną).

9. Kierunki i zasady kształtowania rolniczej i leśnej przestrzeni produkcyjnej.

- Na terenach określonych jako obszary gleb chronionych oznaczone na rysunku Studium symbolem „R2” oraz położonych w terenach chronionych lub w pobliżu (stanowiące ich naturalną otulinę) – wskazane do promocji rolnictwa ekologicznego z zachowaniem istniejącej zabudowy, zakazem wznoszenia nowej zabudowy i ograniczeniem wznoszenia nowej zabudowy zagrodowej, z dopuszczeniem realizacji dróg, sieci i urządzeń infrastruktury technicznej.
- Na terenach użytków zielonych oznaczonych na rysunku Studium symbolem „RZ”, proponuje się jako przeznaczenie dopuszczalne – zadrzewienie, oraz dopuszcza się realizację urządzeń melioracji, infrastruktury technicznej
- pasach przyległych do dróg oraz ścieżek turystycznych, jeśli nie spowoduje to utrudnień w prowadzeniu upraw
 - z zakazem jakiegokolwiek zabudowy, z wyjątkiem urządzeń związanych z infrastrukturą techniczną.
- Na terenach oznaczonych symbolami „RL”, „RZ”, „W” ustala się następujące zasady:
 - całkowity zakaz:
 - lokalizowania przedsięwzięć mogących znacząco oddziaływać na środowisko, w rozumieniu ustawy – Prawo ochrony środowiska,
 - tymczasowego zagospodarowania, urządzania i użytkowania terenów, w tym lokalizowania obiektów tymczasowych i noszących znamiona tymczasowości,
 - lokalizowania obiektów mogących powodować stałe lub czasowe uciążliwości spowodowane wytwarzaniem hałasu i zanieczyszczeniem powietrza, gleby, wód gruntowych oraz powierzchniowych,
 - lokalizowania wszelkiej działalności hurtowej, wytwórczej, warsztatowej lub produkcyjnej oraz dystrybucji takich towarów jak: gaz, paliwa płynne i inne materiały niebezpieczne,
 - składowania jakichkolwiek materiałów niebezpiecznych.
 - Na terenach oznaczonych symbolem „RL” ustala się następujące warunki i zasady zagospodarowania:
 - teren należy w całości pozostawić jako zadrzewiony i biologicznie czynny,

- dopuszcza się realizację ciągów pieszych wyposażonych w miejsca odpoczynku, ścieżek rowerowych, obiektów służących rekreacji i wypoczynkowi czynnemu i biernemu,
 - zakazuje się realizacji jakiejkolwiek zabudowy poza zabudową związaną z gospodarką leśną oraz obiektów infrastruktury technicznej i ochrony przeciwpożarowej,
 - nie dopuszcza się realizacji utwardzonych dróg publicznych.
- Dla terenów oznaczonych symbolem „**ZP**” proponuje się następujące warunki i zasady zagospodarowania:
 - dopuszcza się realizację urządzeń rekreacyjnych i sportowych pod warunkiem, że nadają się do zdemontowania, a ich lokalizacja uzgodniona jest z właściwymi instytucjami,
 - teren musi być powszechnie dostępny od strony terenów przeznaczonych na cele publiczne,
 - zakazuje się dokonywania zrzutu wszelkich zanieczyszczeń do wód,
 - nakazuje się wykonywanie niezbędnych prac z zakresu regulacji, utrzymania skarp, obwałowań oraz wycinki drzew i krzewów oraz innych działań związanych z zapewnieniem bezpieczeństwa.

10. Obszary narażone na niebezpieczeństwo powodzi i osuwania się mas ziemnych.

Obszary narażone na niebezpieczeństwo powodzi o częstotliwości występowania Q1% występują wzdłuż rzeki Brok, przedstawione w rysunku studium, oznaczone symbolem „**ZZ**”. Ustalenia jak w p-kt 6 „Uwarunkowania - zagrożenie bezpieczeństwa”. W obszarze gminy nie występują obszary narażone na niebezpieczeństwo osuwania się mas ziemnych.

11. Obszary wymagające przekształceń, rehabilitacji lub rekultywacji.

Według opracowania ekofizjograficznego (*autor mgr Bożena Borowy 2009*), w obszarze gminy:

... „występują nielegalne miejsca składowania odpadów, których na koniec 2008 roku było 21 o powierzchni 9.29 ha. Służą one głównie jako punkty gromadzenia odpadów wiejskich. W celu wyeliminowania zagrożeń jakie stwarzają te obiekty dla środowiska powinny być one zlikwidowane, a teren poddany rekultywacji”....

....”Powierzchnia ziemi na terenie gminy ulega degradacji wskutek eksploatacji surowców mineralnych. Ponieważ zasoby surowców nie są udokumentowane eksploatacja ma charakter lokalny, a miejscowa ludność eksploatuje na swoje potrzeby piaski, żwiry i w niewielkich ilościach gliny. Oprócz czynnych odkrywek na terenie gminy jest około 50 wyeksploatowanych wyrobisk, które należy zrehabilitować i zagospodarować. Największe skupiska nieczynnych wyrobisk znajdują się wokół wsi Osipy Lepertowizna, Gołasze Górki i Tybory Kamianka oraz na południe od Brzózek Brzezińskich, w pobliżu granicy z gminą Szepietowo”.

12. Inne obszary problemowe:

- wynikające z uwarunkowań środowiska przyrodniczego, to:

tereny leśne **lasów ochronnych**, w ilości 22 kompleksów, które zajmują powierzchnię 130 ha i wymagają:

- ograniczeń w pozyskiwaniu drewna,
- stosowania podwyższonych standardów środowiskowych w zagospodarowaniu swych obszarów;
- wynikające z położenia w strefie ochronnej terenu zamkniętego:
- obszar zmiany studium nr 1 Mystki-Rzym położony jest w granicach strefy ochronnej z ograniczeniami w zagospodarowaniu i wykorzystaniu terenu w niej obowiązujących, ustalonej dla terenu zamkniętego stanowiącego kompleks wojskowy nr 725 Plewki w gminie Szepietowo.

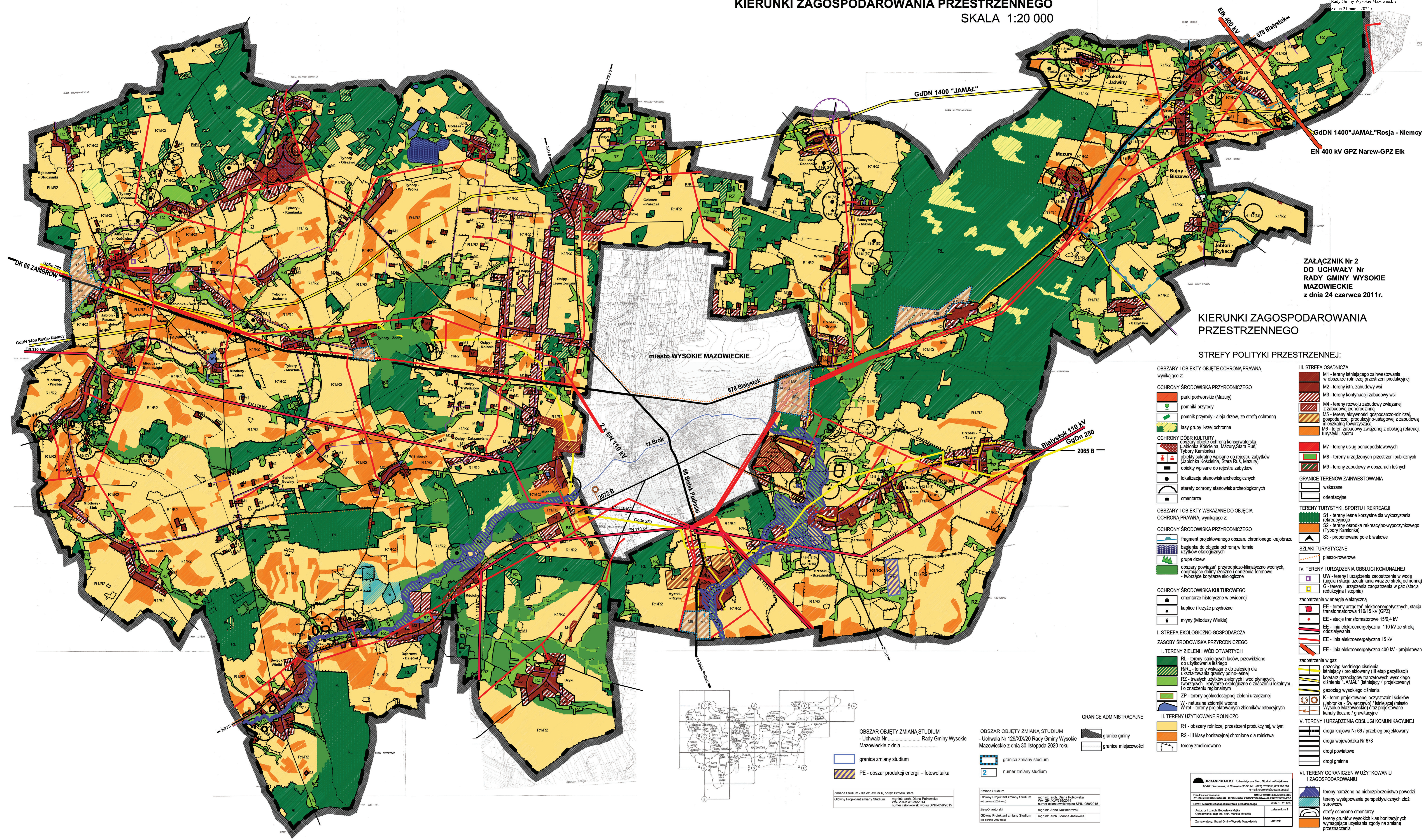
13. Obszary, na których rozmieszczone będą urządzenia wytwarzające energię z odnawialnych źródeł energii o mocy przekraczającej 500 kW

Na obszarze produkcji energii, dopuszcza się lokalizację urządzeń wytwarzających energię z odnawialnych źródeł energii - farmę fotowoltaiczną o mocy przekraczającej 500 kW wraz z niezbędną infrastrukturą oraz obiektami i urządzeniami towarzyszącymi. Obszar ten oznaczony został symbolem PE. Granica obszaru jest tożsama z granicami strefy ochronnej dla tego obszaru.

W niniejszym opracowaniu wykorzystano niektóre materiały z „Studium uwarunkowań i kierunków zagospodarowania przestrzennego gminy Wysokie Mazowieckie” opracowanego przez Łomżyński Zespół Projektowo Inwestycyjny, uchwalonego uchwałą Nr 7/II/02 Rady Gminy Wysokie Mazowieckie z dnia 12 grudnia 2002 roku –wyróżnione w tekście pismem - kursywa).

GMINA WYSOKIE MAZOWIECKIE - STUDIUM UWARUNKOWAŃ I KIERUNKÓW ZAGOSPODAROWANIA PRZESTRZENNEGO
KIERUNKI ZAGOSPODAROWANIA PRZESTRZENNEGO
 SKALA 1:20 000

Załącznik Nr 2 do uchwały Nr 345/L/24
 Rady Gminy Wysokie Mazowieckie
 z dnia 21 marca 2024 r.

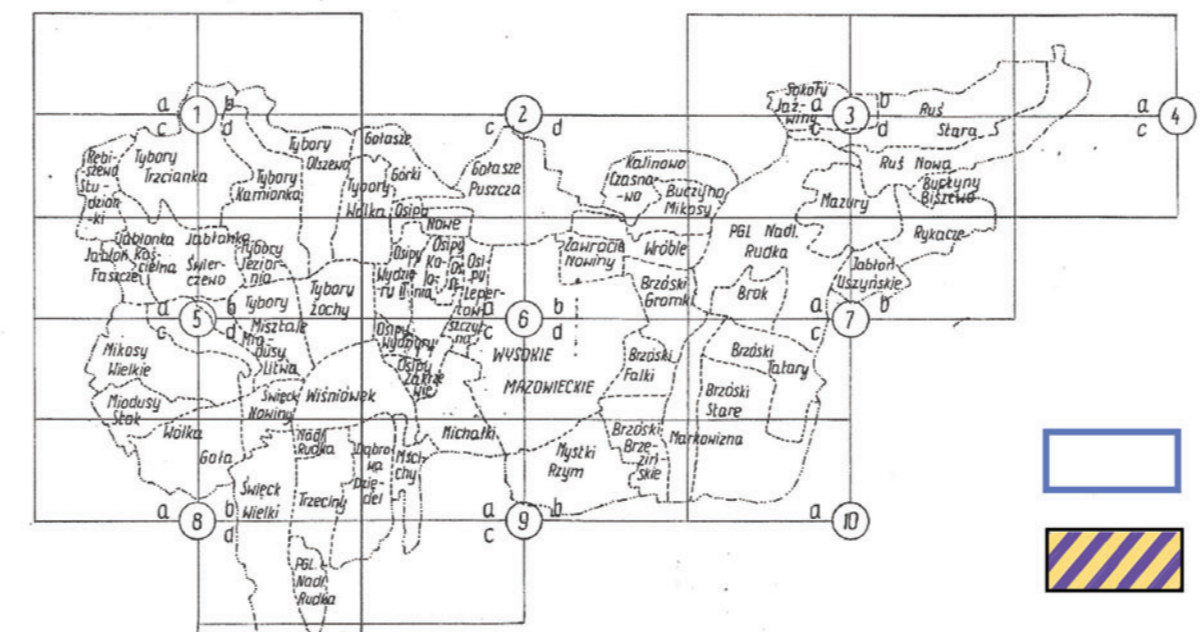


**ZALĄCZNIK Nr 2
 DO UCHWAŁY Nr
 RADY GMINY WYSOKIE
 MAZOWIECKIE
 z dnia 24 czerwca 2011r.**

**KIERUNKI ZAGOSPODAROWANIA
 PRZESTRZENNEGO**

STREFY POLITYKI PRZESTRZENNEJ:

- OBSZARY I OBIEKTY OBJĘTE OCHRONĄ PRAWNĄ**
 wynikające z:
- OCHRONY ŚRODOWISKA PRZYRODNICZEGO**
- parki podworskie (Mazury)
 - pomniki przyrody
 - lasy grupy I-szej ochronnej
- OCHRONY DOBR KULTURY**
 obszary objęte ochroną konserwatorską (Jabłonka Koscielna, Mazury, Stara Ruś, Tybory Kamionka)
 obiekty wpisane do rejestru zabytków (Jabłonka Koscielna, Stara Ruś, Mazury)
 obiekty wpisane do rejestru zabytków
- lokalizacja stanowisk archeologicznych
 strefy ochrony stanowisk archeologicznych
 cmentarze
- OBSZARY I OBIEKTY WSKAZANE DO OBJĘCIA OCHRONĄ PRAWNĄ**, wynikające z:
- OCHRONY ŚRODOWISKA PRZYRODNICZEGO**
- fragment projektowanego obszaru chronionego krajobrazu
 - bagienka do objęcia ochroną w formie użytków ekologicznych
 - grupa drzew
 - obszary powiązane przyrodniczo-klimatycznie wodnych, obejmujące doliny rzeczne i obniżenia terenu - tworzące korytarze ekologiczne
- OCHRONY ŚRODOWISKA KULTUROWEGO**
 cmentarze historyczne w ewidencji
 kaplice i krzyże przydrożne
 młyny (Miodusy Wielkie)
- I. STREFA EKOLOGICZNO-GOSPODARZA**
ZASOBY ŚRODOWISKA PRZYRODNICZEGO
- I. TERENY ZIELENI I WÓD OTWARTYCH**
- RL - tereny istniejących lasów, przewidziane do użytkowania lasowego
 - R/L - tereny wskazane do zalesień dla ukształtowania granicy polno-lasowej
 - RZ - trwałych użytków zielonych i wód płynących, wykorzystanych ekologicznie o znaczeniu lokalnym, i o znaczeniu regionalnym
 - ZP - tereny ogólnodostępnej zieleni urządzonej
 - W - naturalne zbiorniki wodne
 - W-ret - tereny projektowanych zbiorników retencyjnych
- II. TERENY UŻYTKOWANE ROLNICZO**
 R1 - obszary rolniczej przestrzeni produkcyjnej, w tym:
 R2 - III klasy bonitacyjnej chronione dla rolnictwa
 tereny zmeliorowane
- III. STREFA OSADNICZA**
 M1 - tereny istniejącego zaistnienia w obszarze rolniczej przestrzeni produkcyjnej
 M2 - tereny istn. zabudowy wsi
 M3 - tereny kontynuacji zabudowy wsi
 M4 - tereny rozwoju zabudowy związanej z zabudową jednorodzinną
 M5 - tereny aktywności gospodarczo-rolniczej, gospodarczej, produkcyjno-usługowej z zabudową mieszkalną towarzyszącą
 M6 - teren zabudowy związanej z obsługą rekreacji, turystyki i sportu
 M7 - tereny usług ponadpodstawowych
 M8 - tereny urządzonych przestrzeni publicznych
 M9 - tereny zabudowy w obszarach leśnych
- GRANICE TERENÓW ZAINWESTOWANIA**
 wskazane
 orientacyjne
- TERENY TURYSTYKI, SPORTU I REKREACJI**
 S1 - tereny leśne korzystne dla wykorzystania rekreacyjnego
 S2 - tereny ośrodka rekreacyjno-wypoczynkowego (Tybory Kamionka)
 S3 - proponowane pole biwakowe
- SZLAKI TURYSTYCZNE**
 pieszo-rowerowe
- IV. TERENY I URZĄDZENIA OBSŁUGI KOMUNALNEJ**
 UW - tereny i urządzenia zaopatrzenia w wodę (ulecja i stacja uzdatnienia wraz ze strefą ochronną)
 G - tereny i urządzenia zaopatrzenia w gaz (stacja redukcyjna i stopnia)
- zaopatrzenie w energię elektryczną
 EE - tereny urządzeń elektroenergetycznych, stacja transformatorowa 110/15 kV (GPZ)
 EE - stacje transformatorowe 150,4 kV
 EE - linia elektroenergetyczna 110 kV ze strefą oddziaływania
 EE - linia elektroenergetyczna 15 kV
 EE - linia elektroenergetyczna 400 kV - projektowana
- zaopatrzenie w gaz
 gazociąg średniego ciśnienia istniejący / projektowany (III etap gazyfikacji)
 korytarz gazociągów terytorialnych wysokiego ciśnienia "JAMAŁ" (istniejący + projektowany)
 gazociąg wysokiego ciśnienia
 K - teren projektowanej oczyszczalni ścieków (Jabłonka - Świerczewo) / istniejąca (miasto Wysokie Mazowieckie) oraz projektowane kanały tłoczne / gravitacyjne
- V. TERENY I URZĄDZENIA OBSŁUGI KOMUNIKACYJNEJ**
 droga krajowa Nr 66 / przebieg projektowany
 droga wojewódzka Nr 678
 drogi powiatowe
 drogi gminne
- VI. TERENY OGRANICZEŃ W UŻYTKOWANIU I ZAGOSPODAROWANIU**
 tereny narazone na niebezpieczeństwo powodzi
 tereny występowania perspektywicznych złóż surowców
 strefy ochronne cmentarzy
 tereny granitów wysiękłych klas bonitacyjnych wymagające uzyskania zgody na zmianę przeznaczenia



OBZAR OBJĘTY ZMIANĄ STUDIUM
 - Uchwała Nr Rady Gminy Wysokie Mazowieckie z dnia

OBZAR OBJĘTY ZMIANĄ STUDIUM
 - Uchwała Nr 129/XIX/20 Rady Gminy Wysokie Mazowieckie z dnia 30 listopada 2020 roku

GRANICE ADMINISTRACYJNE
 granice gminy
 granice miejscowości

OBZAR OBJĘTY ZMIANĄ STUDIUM
 granica zmiany studium
 numer zmiany studium

PE - obszar produkcji energii - fotowoltaika

Zmiana Studium - dla dz. ew. nr 6, objęto Brzoziak Stare
 Główny Projektant zmiany Studium
 mgr inż. arch. Daria Polkowska
 Wsk. 264/KW/23/2014
 numer cennikowski sepa: SP/1-059/2015

Zmiana Studium
 Główny Projektant zmiany Studium
 mgr inż. arch. Daria Polkowska
 Wsk. 264/KW/23/2014
 numer cennikowski sepa: SP/1-059/2015

Zespół autorski
 mgr inż. Anna Kaczmarska
 mgr inż. arch. Joanna Jasiewicz

Urbanprojekt
 ul. Chłopska 20/33 tel. (22) 620 06 01
 ul. Wesoła 40/42 tel. (22) 620 06 02
 www.urbanprojekt.pl

Projekt opracowany:
 STADIUM UWARUNKOWAŃ I KIERUNKÓW ZAGOSPODAROWANIA PRZESTRZENNEGO
 Temat: Studium uwarunkowań i kierunków zagospodarowania przestrzennego Gminy Wysokie Mazowieckie
 Autor: mgr inż. arch. Daria Polkowska
 Opracowanie: mgr inż. arch. Daria Polkowska
 Zmierzający: Urząd Gminy Wysokie Mazowieckie
 2011 rok

Załącznik Nr 3 do uchwały Nr 345/L/24
Rady Gminy Wysokie Mazowieckie
z dnia 21 marca 2024 r.

**ROZSTRZYGNĘCIE O SPOSOBIE ROZPATRZENIA UWAG DO PROJEKTU ZMIANY STUDIUM
UWARUNKOWAŃ I KIERUNKÓW ZAGOSPODAROWANIA PRZESTRZENNEGO GMINY
WYSOKIE MAZOWIECKIE**

Na podstawie art. 12 ust. 1 ustawy z dnia 27 marca 2003 r. o planowaniu i zagospodarowaniu przestrzennym (Dz. U. z 2003 r. nr 80 poz 717 ze zm.), w związku z art. 65 ust. 2 ustawy z dnia 7 lipca 2023 r. o zmianie ustawy o planowaniu i zagospodarowaniu przestrzennym oraz niektórych ustaw (Dz.U. z 2023 poz. 1688), Rada Gminy Wysokie Mazowieckie stwierdza, że w okresie wyłożenia do publicznego wglądu (w dniach od 23.01.2024 r. do 22.02.2024 r.) i po zakończeniu okresu wyłożenia (w wyznaczonym terminie do 15.03.2024 r.) nie wniesiono żadnych uwag dotyczących projektu zmiany studium.

Załącznik Nr 4 do uchwały Nr 345/L/24

Rady Gminy Wysokie Mazowieckie

z dnia 21 marca 2024 r.

Zalacznik4.xml

Dane przestrzenne, o których mowa w art. 67a ust. 3 i 5 ustawy z dnia 27 marca 2003 r. o planowaniu i zagospodarowaniu przestrzennym (j.t. Dz.U. z 2020 r. poz. 293 z późn. zm.) ujawnione zostaną po kliknięciu w ikonę

UZASADNIENIE

Sporządzenie zmiany Studium uwarunkowań i kierunków zagospodarowania przestrzennego Gminy Wysokie Mazowieckie, wykonanej na podstawie uchwały nr 253/XXXVII/22 z dnia 28 października 2022 roku Rady Gminy Wysokie Mazowieckie w sprawie przystąpienia do sporządzenia zmiany Studium uwarunkowań i kierunków zagospodarowania przestrzennego Gminy Wysokie Mazowieckie, wynikało z potrzeby wskazania nowego obszaru funkcjonalnego – obszaru produkcji energii – fotowoltaika, oznaczonego na rysunku studium symbolem „PE”.

Obecne Studium uwarunkowań i kierunków zagospodarowania przestrzennego Gminy Wysokie Mazowieckie uchwalone Uchwałą Nr 55/VII/11 Rady Gminy Wysokie Mazowieckie z dnia 24 czerwca 2011 roku, zmieniono uchwałą Nr 129/XIX/20 Rady Gminy Wysokie Mazowieckie z dnia 30 listopada 2020 roku w zakresie pięciu terenów w miejscowościach: Mystki-Rzym, Brzóska- Falki, Brok, Tybory-Żochy i Faszcz. Niniejszą zmianą obejmuje się działkę ewidencyjną nr 6 w miejscowości Brzóska Stare.

Zmiana Studium umożliwi opracowanie miejscowego planu zagospodarowania przestrzennego, dostosowanego do obecnych przepisów prawa oraz wytwarzanie energii z odnawialnych źródeł energii na terenie Gminy Wysokie Mazowieckie, jak również przyczyni się do rozwoju gospodarczego na terenie gminy.

Załącznikiem nr 1 do uchwały jest ujednolicony tekst Studium uwarunkowań i kierunków zagospodarowania przestrzennego Gminy Wysokie Mazowieckie z wyróżnieniem zmian. Załącznik nr 2 do uchwały to rysunek studium kierunków zagospodarowania przestrzennego Gminy Wysokie Mazowieckie z uwidocznionymi zmianami. Rozstrzygnięcie o sposobie rozpatrzenia uwag do zmiany Studium stanowi załącznik nr 3 do uchwały. Załącznik nr 4 stanowią dane przestrzenne Studium, obejmujące lokalizację przestrzenną obszaru objętego Studium w postaci wektorowej, w obowiązującym państwowym systemie odniesień przestrzennych, atrybuty zawierające informacje o Studium oraz część graficzną Studium w postaci cyfrowej reprezentacji z nadaną georeferencją w obowiązującym państwowym systemie odniesień przestrzennych – w formie elektronicznej.

Po podjęciu uchwały o przystąpieniu, Wójt ogłosił w prasie i w sposób zwyczajowo przyjęty o przystąpieniu do sporządzenia zmiany Studium oraz zawiadomił o tym instytucje odpowiedzialne za opiniowanie i uzgadnianie projektu zmiany Studium. Wójt Gminy Wysokie Mazowieckie ogłosił o zbieraniu wniosków do projektu zmiany Studium oraz w ramach strategicznej oceny oddziaływania na środowisko do zmiany Studium, które można było składać do dnia 24.01.2023 r. Wpłynęły 3 wnioski od instytucji, w tym od Burmistrza Gminy Szepietowo, które zostały rozpatrzone na etapie projektu zmiany Studium.

W trakcie prac nad zmianą Studium odstąpiono od przeprowadzenia strategicznej oceny oddziaływania na środowisko. Pismem z dnia 07.02.2023r. nr WPN.410.3.1.2023.AR Regionalny Dyrektor Ochrony Środowiska w Białymstoku wyraził zgodę na odstąpienie od przeprowadzenia strategicznej oceny oddziaływania na środowisko dla ww. zmiany Studium. Pismem z dnia 09.02.2023 r. nr NZ.0523.1.2023 Państwowy Powiatowy Inspektor Sanitarny w Wysokim Mazowieckiem wyraził opinię, że zachodzą okoliczności uzasadniające odstąpienie

od przeprowadzenia strategicznej oceny oddziaływania na środowisko do zmiany Studium uwarunkowań i kierunków zagospodarowania przestrzennego Gminy Wysokie Mazowieckie. W uzasadnieniu ww. organy wskazały, że realizacja dokumentu nie wpłynie i nie wywoła negatywnego oddziaływania na środowisko.

Projekt zmiany Studium uzyskał wymagane opinie i uzgodnienia.

Kolejno, projekt zmiany Studium został wyłożony do publicznego wglądu w dniach od 23.01.2024 r. do 22.02.2024 r. w siedzibie Urzędu Gminy Wysokie Mazowieckie, a w dniu 05.02.2024 r. odbyła się dyskusja publiczna. W wyznaczonym terminie składania uwag, tj. do dnia 15.03.2024 r. nie wniesiono uwag.

Wszystkie czynności związane ze sporządzeniem projektu zmiany Studium zostały przeprowadzone zgodnie z zakresem i trybem określonym w ustawie o planowaniu i zagospodarowaniu przestrzennym (Dz. U. z 2003 r. nr 80 poz 717 ze zm.), w związku z art. 65 ust. 2 ustawy z dnia 7 lipca 2023 r. o zmianie ustawy o planowaniu i zagospodarowaniu przestrzennym oraz niektórych ustaw (Dz.U. z 2023 poz. 1688).

Projekt zmiany Studium, przedkładany do uchwalenia jest zgodny z polityką przestrzenną gminy, a tym samym stanowi postawę do tworzenia prawa miejscowego na terenie gminy w opracowywanych na jego podstawie planach miejscowych.

Tym samym, podjęcie uchwały w sprawie zmiany Studium uwarunkowań i kierunków zagospodarowania przestrzennego Gminy Wysokie Mazowieckie, jest zasadne.