

# **Strategia Rozwoju Gminy Wysokie Mazowieckie do roku 2030**

**„Gmina Wysokie Mazowieckie 2030”**

**PROJEKT**



Urząd Gminy Wysokie Mazowieckie  
ul. Mickiewicza 1A  
18-200 Wysokie Mazowieckie

**Wysokie Mazowieckie 2024**

## Spis treści

|  |    |
|--|----|
| Spis treści .....  | 2  |
| Wstęp.....   | 3  |
| 1. Wnioski z diagnozy .....  | 6  |
| 1.1. Sylwetka gminy, lokalizacja .....   | 7  |
| 1.2. Wymiar przestrzenny, środowiskowy i infrastrukturalny .....   | 10 |
| 1.3. Wymiar społeczny .....  | 14 |
| 1.4. Wymiar gospodarczy.....   | 16 |
| 1.5. Wyniki badań mieszkańców.....   | 17 |
| 2. Wizja, cele strategiczne i kierunki działań.....  | 25 |
| 2.1. Wizja rozwoju .....   | 25 |
| 2.2. Cele strategiczne i kierunki działań.....   | 26 |
| 3. Opis kierunków działań.....   | 30 |
| 4. Model struktury funkcjonalno-przestrzennej, zasady kształtowania i prowadzenia polityki<br>przestrzennej..... | 40 |
| 4.1. Studium uwarunkowań i kierunków zagospodarowania przestrzennego .....                                       | 40 |
| 4.2. Model struktury funkcjonalno-przestrzennej .....  | 43 |
| 4.3. Ustalenia i rekomendacje w zakresie kształtowania i prowadzenia polityki<br>przestrzennej.....              | 48 |
| 5. Obszary strategicznej interwencji .....   | 51 |
| 5.1. Obszary strategicznej interwencji określone w strategii rozwoju województwa.....                            | 51 |
| 5.2. Obszary strategicznej interwencji kluczowe dla gminy .....  | 52 |
| 6. Zgodność ze strategią rozwoju kraju i województwa .....   | 53 |
| 7. System realizacji .....   | 56 |
| 7.1. Zasady realizacji.....  | 56 |
| 7.2. System wdrażania.....   | 57 |
| 7.3. Oczekiwane rezultaty planowanych działań, monitoring i ewaluacja .....                                      | 58 |
| 7.4. Wytyczne do sporządzania dokumentów wykonawczych .....  | 66 |
| 8. Ramy finansowe i źródła finansowania.....   | 70 |
| 8.1. Ramy finansowe .....  | 70 |
| 8.2. Źródła finansowania.....  | 73 |
| Spis tabel i rysunków .....  | 74 |

## Wstęp

Dokument przygotowano pod kątem zakresu oraz trybu opracowania i konsultacji zgodnie z zapisami następujących aktów prawnych:

- Ustawa o zasadach prowadzenia polityki rozwoju (t.j. Dz. U. z 2023 r. poz. 1259, 1273),
- Ustawa o samorządzie gminnym (t.j. Dz. U. z 2023 r. poz. 40, 572, 1463, 1688),
- Ustawa o udostępnianiu informacji o środowisku i jego ochronie, udziale społeczeństwa w ochronie środowiska oraz o ocenach oddziaływania na środowisko (t.j. Dz. U. z 2023 r. poz. 1094, 1113, 1501, 1506, 1688, 1719, 1890, 1906, 2029).

Prace nad Strategią poprzedziło sporządzenie diagnozy, która została opracowana zgodnie z art. 10a Ustawy z dnia 6 grudnia 2006 r. o zasadach prowadzenia polityki rozwoju i zawiera charakterystykę sytuacji społecznej, gospodarczej i przestrzennej gminy z uwzględnieniem obszarów funkcjonalnych. Gmina Wysokie Mazowieckie nie jest objęta żadnym obszarem funkcjonalnym.

Badania i analizy objęły szerokie spektrum obszarów działania gminy oraz liczne źródła danych. Diagnoza strategiczna i Strategia zostały opracowane na podstawie czterech grup źródeł danych.

1. Dane wtórne: ogólnodostępne dane statystyczne GUS, materiały dostarczone przez Urząd Gminy, informacje i dokumenty o charakterze strategicznym i analitycznym, w tym dane pozyskane lub publicznie dostępne pochodzące z instytucji samorządowych i państwowych różnego szczebla.

2. Bazy danych:

- Monitor Rozwoju Lokalnego (MRL), baza danych Związku Miast Polskich: [www.gminy.monitorrozwoju.pl](http://www.gminy.monitorrozwoju.pl), [www.analizy.monitorrozwoju.pl](http://www.analizy.monitorrozwoju.pl),
- BDL GUS,
- serwis otwartych danych - <https://dane.gov.pl>,
- dane udostępnione przez Urząd Gminy Wysokie Mazowieckie.

3. Wyniki badań ankietowych mieszkańców gminy zrealizowane w I połowie 2023 roku przy użyciu internetowego kwestionariusza ankiety (ankieta on-line) oraz z zastosowaniem kwestionariusza papierowego. Zrealizowano 101 ankiet. Kwestionariusze ankiet były wypełniane przez mieszkańców samodzielnie.

4. Wnioski ze spotkań i warsztatów z kluczowymi osobami odpowiedzialnymi w gminie za planowanie strategiczne. W okresie opracowywania strategii przeprowadzono kilka takich spotkań.

Prace nad Strategią rozpoczęto przed wejściem w życie Ustawy z dnia 7 lipca 2023 r. o zmianie ustawy o planowaniu i zagospodarowaniu przestrzennym oraz niektórych innych ustaw (Dz. U. z 2023 r. poz. 1688). Uchwała NR 300/XLIII/23 (z późn. zm.) Rady Gminy Wysokie Mazowieckie z dnia 15 czerwca 2023 r. w sprawie przystąpienia do sporządzenia projektu Strategii Rozwoju Gminy Wysokie Mazowieckie do roku 2030 pn. „Gmina Wysokie Mazowieckie 2030” oraz określenia szczegółowego trybu i harmonogramu opracowania projektu strategii, w tym trybu konsultacji, określiła tryb i harmonogram prac nad dokumentem.

W związku z tym, zgodnie z art. 69 ust. 2 Ustawy z dnia 7 lipca 2023 r. o zmianie ustawy o planowaniu i zagospodarowaniu przestrzennym oraz niektórych innych ustaw do spraw dotyczących opracowania i uchwalania strategii rozwoju gminy o których mowa w przepisach ustawy zmienianej - Ustawy z dnia 8 marca 1990 r. o samorządzie gminnym (Dz. U. z 2023 r. poz. 40, 572 i 1463) albo ich zmian, wszczętych i niezakończonych przed dniem wejścia w życie niniejszej Ustawy, stosuje się przepisy dotychczasowe. W związku z tym dokument Strategii opracowano zgodnie z przepisami art. 10e ust. 2-4 ustawy o samorządzie gminnym (Dz. U. z 2023 r. poz. 40, 572 i 1463).

Strategia zawiera wnioski z diagnozy, o której mowa w art. 10a ust. 1 ustawy z dnia 6 grudnia 2006 r. o zasadach prowadzenia polityki rozwoju (Dz. U. z 2021 r. poz. 1057 oraz z 2022 r. poz. 1079 i 1846), przygotowanej na potrzeby tej strategii oraz określa w szczególności:

- 1) cele strategiczne rozwoju w wymiarze społecznym, gospodarczym i przestrzennym,
- 2) kierunki działań podejmowanych dla osiągnięcia celów strategicznych,
- 3) oczekiwane rezultaty planowanych działań, w tym w wymiarze przestrzennym, oraz wskaźniki ich osiągnięcia,
- 4) model struktury funkcjonalno-przestrzennej gminy, rozumiany jako docelowy układ elementów składowych przestrzeni,
- 5) ustalenia i rekomendacje w zakresie kształtowania i prowadzenia polityki przestrzennej w gminie,
- 6) obszary strategicznej interwencji określone w strategii rozwoju województwa, o której mowa w art. 11 ust. 1 ustawy z dnia 5 czerwca 1998 r. o samorządzie województwa (Dz. U. z 2022 r. poz. 2094), wraz z zakresem planowanych działań,
- 7) obszary strategicznej interwencji kluczowe dla gminy, jeżeli takie zidentyfikowano, wraz z zakresem planowanych działań,
- 8) system realizacji strategii, w tym wytyczne do sporządzania dokumentów wykonawczych,
- 9) ramy finansowe i źródła finansowania.

Strategia spełnia dodatkowe wymogi ustawowe:

- Strategię rozwoju gminy sporządza się w formie tekstowej oraz graficznej zawierającej zobrazowanie treści, o których mowa w szczególności w pkt 4, 6 i 7.
- Strategia rozwoju gminy jest spójna ze strategią rozwoju województwa (gmina nie jest objęta żadną strategią rozwoju ponadlokalnego).

Ustawa z dnia 7 lipca 2023 r. o zmianie ustawy o planowaniu i zagospodarowaniu przestrzennym oraz niektórych innych ustaw wprowadziła uszczegółowienie w zakresie punktu 4) modelu struktury funkcjonalno-przestrzennej gminy oraz punktu 5) ustalenia i rekomendacje w zakresie kształtowania i prowadzenia polityki przestrzennej w gminie. W niniejszym dokumencie nie uwzględniono tego uszczegółowienia zgodnie ze wspomnianym art. 69 ust. 2 tej Ustawy.

## 1. Wnioski z diagnozy

Na etapie diagnostycznym:

- 1) zrealizowano badania mieszkańców i opracowano „Raport z badań mieszkańców”,
- 2) opracowano „Diagnozę sytuacji społecznej, gospodarczej i przestrzennej Gminy Wysokie Mazowieckie”, a „Raport z badań mieszkańców” stanowił jeden z jej podrozdziałów.

Dane w diagnozie zaprezentowano w układzie dynamicznym oraz porównawczym. Jako zakres czasowy diagnozy strategicznej wybrano okres 10 lat poprzedzających tworzenie dokumentu Strategii z wyłączeniem przypadków, w których odnotowano brak danych w założonym przedziale czasowym. Dane zaprezentowano w układzie dynamicznym oraz porównawczym. Do porównania przyjęto gminy: gmina wiejska Augustów, gmina wiejska Grajewo, gmina wiejska Kolno oraz gmina wiejska Zambrów. Tam gdzie uznano za uzasadnione i były dostępne dane zaprezentowano także tło powiatowe, regionalne i krajowe.

Zgodnie z zapisami art. 10e ust. 3 Ustawy o samorządzie gminnym (t.j. Dz. U. z 2023 r. poz. 40, 572, 1463, 1688), Strategia rozwoju zawiera wnioski z diagnozy, o której mowa w art. 10a ust. 1 ustawy z dnia 6 grudnia 2006 r. o zasadach prowadzenia polityki rozwoju (Dz. U. z 2021 r. poz. 1057 oraz z 2022 r. poz. 1079 i 1846).

Niniejszy rozdział opracowano w postaci wniosków sformułowanych na podstawie w/w diagnozy uzupełnionych spostrzeżeniami i uwagami wynikającymi ze spotkań i dyskusji zrealizowanych w kolejnych etapach opracowania Strategii. Wnioski z diagnozy są syntetycznym ujęciem strategicznych problemów, potencjałów i wyzwań rozwojowych gminy.

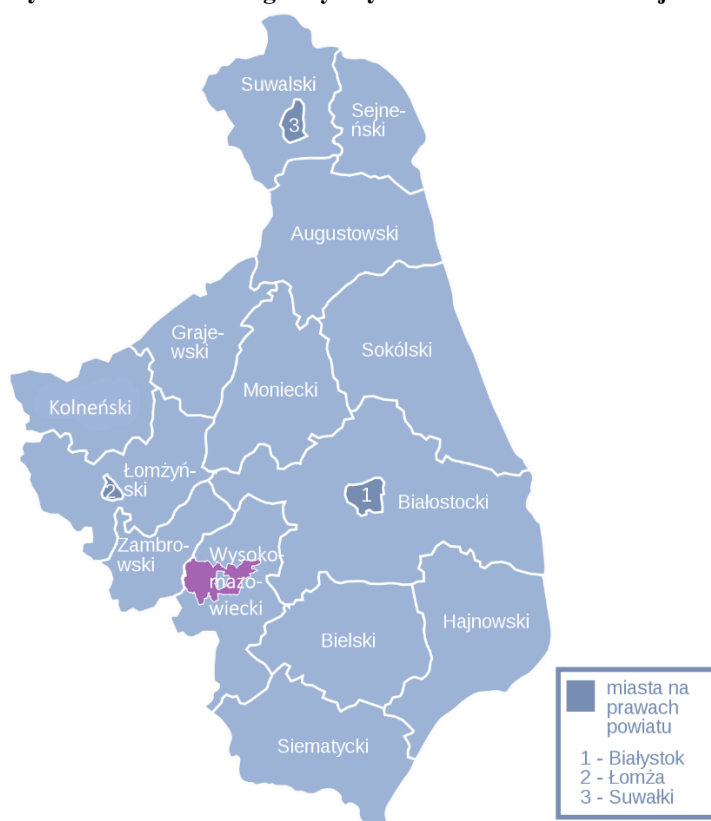
Diagnoza została opracowana w połowie 2023 roku i zawiera dane statystyczne za 2021 lub 2022 w zależności od ich dostępności w dniu opracowania. Wnioski są sformułowane, co do zasady w oparciu o dane z 2022 roku, chyba że w treści wskazano inaczej.

„Diagnoza sytuacji społecznej, gospodarczej i przestrzennej Gminy Wysokie Mazowieckie” nie jest załącznikiem do Strategii. Jest to dokument publicznie dostępny na stronie internetowej gminy.

## 1.1. Sylwetka gminy, lokalizacja

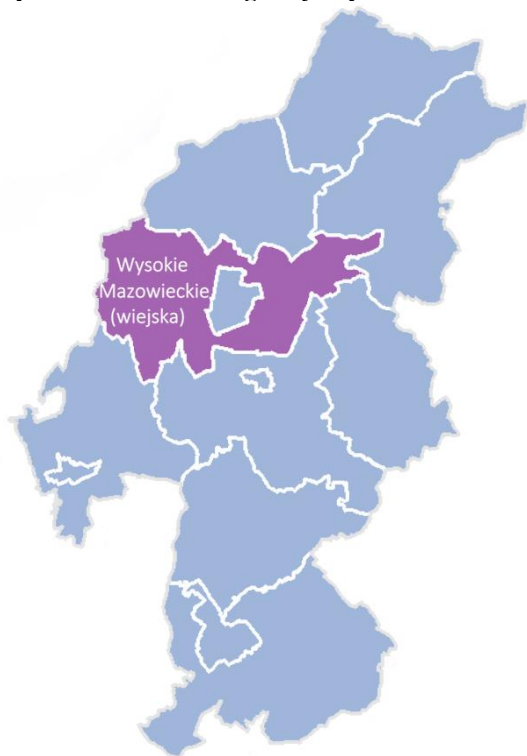
Gmina wiejska Wysokie Mazowieckie położona jest w części południowo-zachodniej województwa podlaskiego w powiecie wysokomazowieckim i zajmuje powierzchnię 166,26 km<sup>2</sup>. Stanowi to 12,9% powierzchni powiatu i 0,82% powierzchni województwa. W skład gminy wchodzi 54 sołectwa. Jest to gmina położona na Wysoczyźnie Wysokomazowieckiej i Międzyrzeczu Łomżyńskim. Gmina sąsiaduje bezpośrednio od północnego zachodu z gminą Kołaki Kościelne (powiat zambrowski), od strony północnej z gminą Kulesze Kościelne, od północnego wschodu z gminą Sokoły, od południowego wschodu z gminą Nowe Piekuty, od południa z gminą Szepietowo, od południowego zachodu z gminą Czyżew oraz od zachodu z gminą Zambrów (powiat zambrowski). W środkowej części gminy wiejskiej Wysokie Mazowieckie znajduje się gmina miejska Wysokie Mazowieckie. Siedziba gminy znajduje się w mieście Wysokie Mazowieckie. Gmina jest tzw. „gminą obwarzankową” miasta Wysokie Mazowieckie.

Rysunek 1. Położenie gminy Wysokie Mazowieckie w województwie podlaskim



Źródło: opracowanie własne na podstawie Bazy Obiektów Topograficznych (BDOT10k).

Rysunek 2. Położenie gminy Wysokie Mazowieckie w powiecie wysokomazowieckim



Źródło: opracowanie własne na podstawie Bazy Obiektów Topograficznych (BDOT10k).

Gmina Wysokie Mazowieckie jest gminą typowo rolniczą o korzystnych warunkach do rozwoju rolnictwa. W strukturze gruntów przewagę stanowią kompleksy pszenne i żytnie dobre (IIIa i IVa klasy bonitacyjnej) oraz II i IV kompleksu glebowego. Gleby te dominują w południowej i zachodniej części gminy.

W taksonomii grup funkcjonalnych gmin opracowanej przez prof. Przemysława Śleszyńskiego gmina Wysokie Mazowieckie należy do grupy H4\_GW: Gminy wiejskie o intensywnej funkcji rolniczej.

Największe kompleksy leśne położone są w północno-wschodniej części gminy. Natomiast w części północno-zachodniej dominują ubogie siedliska boru świeżego z dominującym sosnowym drzewostanem. Największe zwarte kompleksy leśne znajdują się w północno-wschodniej części gminy (okolice wsi Mazury), w części północnej (Tybory-Kamianka, Gołásze-Puszcza) i południowej (Trzeciny i Michałki).

Według danych dostępnych w GUS w gminie Wysokie Mazowieckie w 2022 roku mieszkało 5 496 osób, co przełożyło się na gęstość zaludnienia wynoszącą 33 osoby na 1 km<sup>2</sup>.

Zgodnie z Krajową Strategią Rozwoju Regionalnego 2030 (KSRR 2030)<sup>1</sup> – gmina Wysokie Mazowieckie nie posiada statusu gminy zagrożonej trwałą marginalizacją wg Zaktualizowanej listy gmin zagrożonych trwałą marginalizacją na potrzeby programowania 2021 – 2027.

<sup>1</sup> <https://www.gov.pl/web/fundusze-regiony/krajowa-strategia-rozwoju-regionalnego>



Zgodnie ze Strategią Rozwoju Województwa Podlaskiego 2030 (SRWP 2030) gmina Wysokie Mazowieckie nie jest zagrożona trwałą marginalizacją.

W Strategii Rozwoju Województwa Podlaskiego 2030 (SRWP 2030) wyznaczono tzw. obszary strategicznej interwencji (OSI), czyli obszary istotne z punktu widzenia priorytetów polityki rozwoju województwa. OSI to obszar o zidentyfikowanych lub potencjalnych powiązaniach funkcjonalnych lub o szczególnych warunkach społecznych, gospodarczych lub przestrzennych, decydujących o występowaniu barier rozwoju lub trwałych, możliwych do aktywowania, potencjałów rozwojowych, do którego kierowana jest interwencja publiczna łącząca inwestycje finansowane z różnych źródeł, w tym w szczególności gospodarcze, infrastrukturalne i w zasoby ludzkie, lub rozwiązania regulacyjne. Gmina Wysokie Mazowieckie należy do OSI wyznaczonego w SRWP 2030: OSI „Obszary wiejskie, w tym przyrodniczo cenne”, przy czym należy podkreślić, że wszystkie obszary wiejskie w województwie są ujęte w tym OSI.

Gmina Wysokie Mazowieckie jest członkiem takich stowarzyszeń samorządowych jak: Związek Gmin Wiejskich Województwa Podlaskiego, Lokalna Grupa Działania „Brama na Podlasie”, Łomżyńskie Forum Samorządowe, Partnerstwo „Ziemia Wysokomazowiecka”<sup>2</sup>.

---

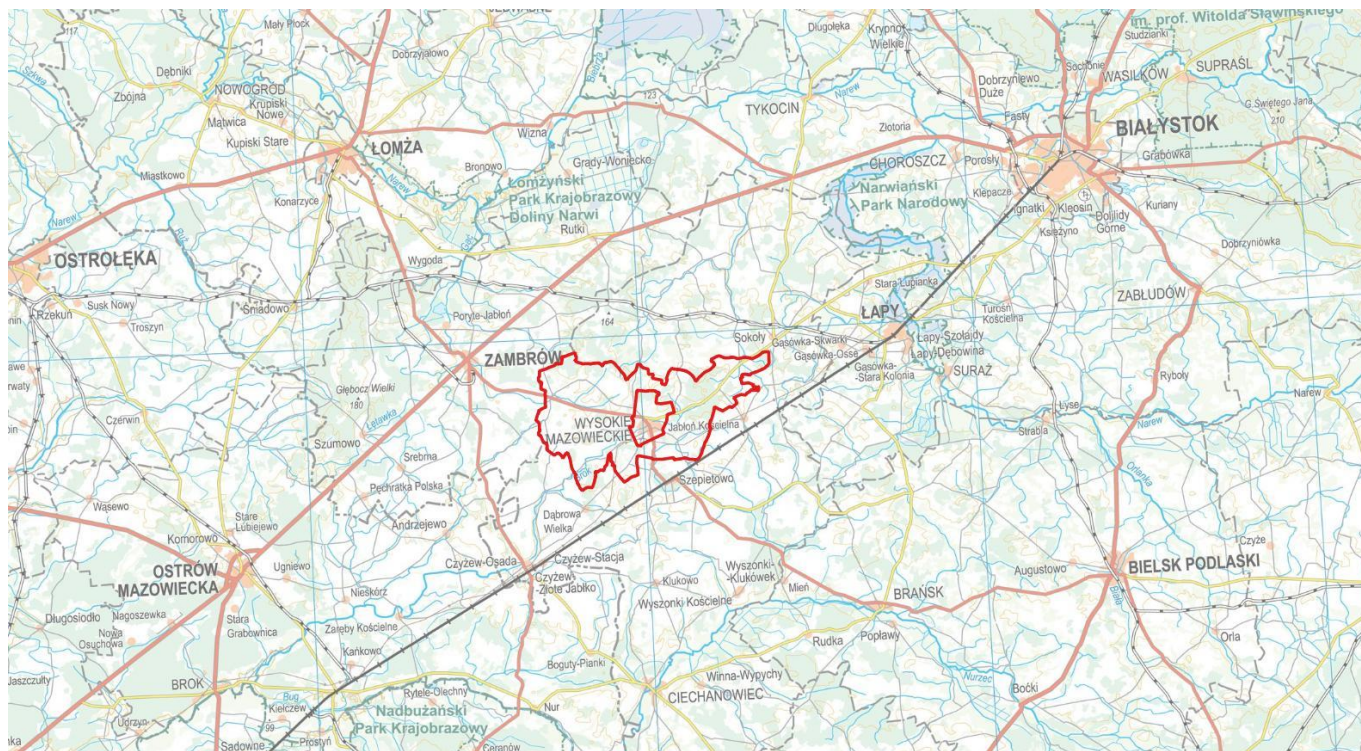
<sup>2</sup> Raport o stanie gminy z 2022 r.

## 1.2. Wymiar przestrzenny, środowiskowy i infrastrukturalny

1. Układ komunikacyjny gminy oparty jest na układzie promienistym z węzłem w Wysokiem Mazowieckiem. Przez gminę przebiegają drogi: krajowa nr 66 (Zambrów - Bielsk Podlaski - granica państwa), wojewódzka nr 678 (Wysokie Mazowieckie - Białystok) i liczna sieć dróg powiatowych. Sieć tę uzupełniają drogi gminne o nawierzchni utwardzonej, łączące wszystkie miejscowości na terenie gminy. Gmina zarządza drogami o długości 126 km (80,3 km posiada nawierzchnię bitumiczną, 1,4 km - tłuczniową, 31,1 km – utwardzoną kruszywem i 13,2 km – nawierzchnię gruntową).

2. Istotnym czynnikiem wpływającym na komunikację jest bliskie sąsiedztwo linii kolejowej E-75 z najbliższym dworcem kolejowym w Szepietowie. Jest to fragment obecnie modernizowanej trasy kolejowej Rail Baltica, która wchodzi w skład sieci TEN-T. Stacja kolejowa znajduje się w odległości od centrum gminy ok. 6 km, co oznacza dobrą dostępność do transportu kolejowego i drogowego.

**Rysunek 3. Położenie gminy Wysokie Mazowieckie – poglądowy kontekst regionalny**



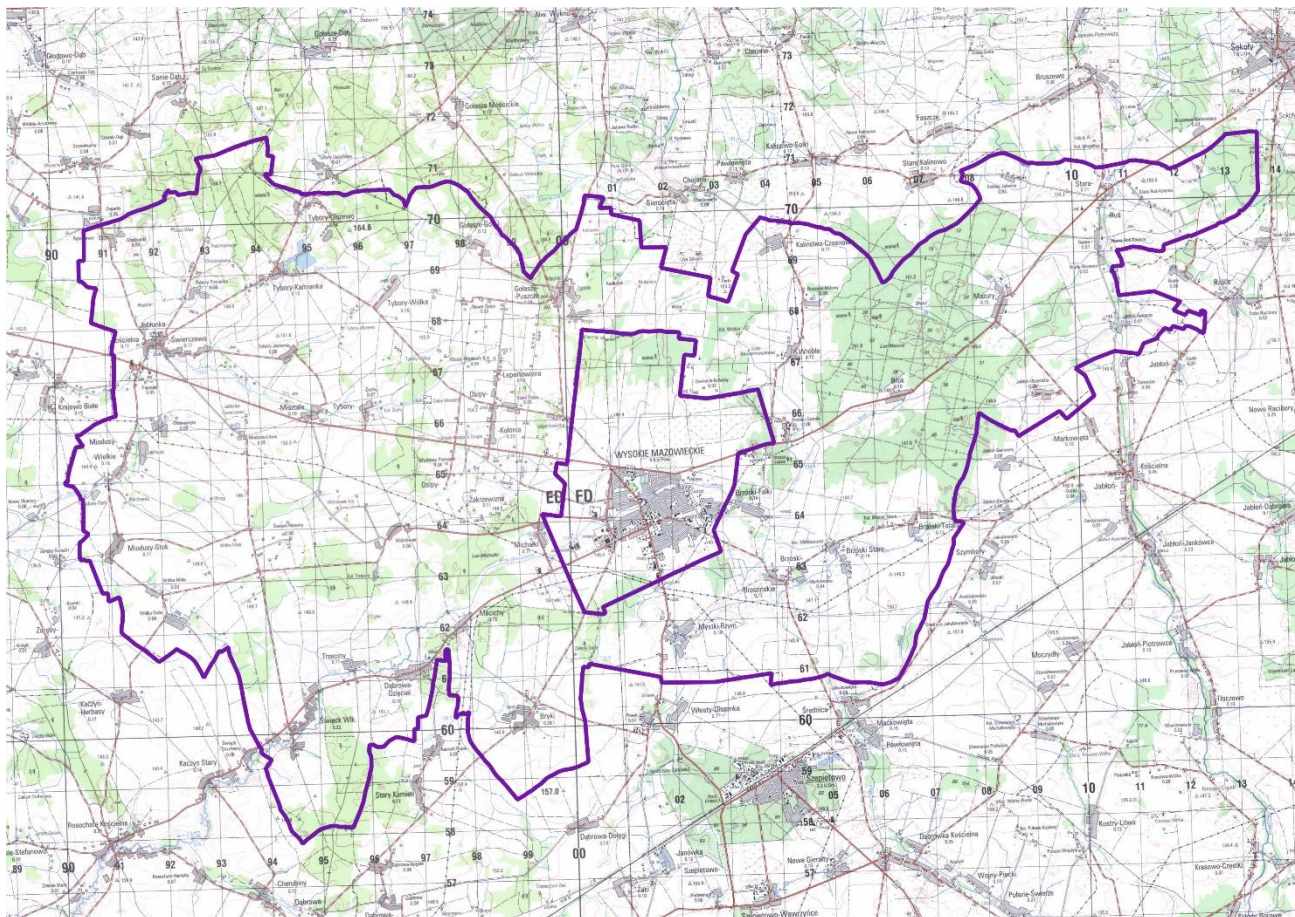
Źródło: opracowanie własne na podstawie GUGiK.

3. Na terenie gminy oraz powiatu wysokomazowieckiego zauważalny jest ogólny wzrost liczby wszystkich typów pojazdów. Wykorzystywany przez mieszkańców tabor to w większości pojazdy kilkunastoletnie.

4. Przez obszar gminy przebiega gazociąg tranzytowy wysokiego ciśnienia „Jamał” DN1400 oraz gazociąg wysokiego ciśnienia – zasilający DN250. W gminie długość gazowej czynnej sieci wynosi ok. 56 km i jest zbudowanych 88 przyłączy do budynków.

5. Na obszarze gminy Wysokie Mazowieckie znajduje się około 70 stacji transformatorowych o mocy 15/0,4 kV. Obecnie w gminie zapotrzebowanie na energię elektryczną jest całkowicie zaspokajane. Przez obszar gminy przebiega linia energetyczna 400 kV Narew - Ostrołęka oraz napowietrzne linie energetyczne 110 kV krajowego systemu sieci WN.

**Rysunek 4. Położenie gminy Wysokie Mazowieckie – poglądowy kontekst lokalny**



Źródło: opracowanie własne na podstawie GUGiK.

6. Gmina ma charakter typowo rolniczy. Jest jedną z 11 gmin województwa podlaskiego, która posiada najlepsze w skali regionu gleby 2 kompleksu pszenno-żytniego. Powierzchnia gminy wynosi 16 626 ha, w ramach niej znajdują się:

- a) użytki rolne ogółem 13 789 ha (72,4% powierzchni), z czego pod zasiewami 8 564 ha (60,1% gruntów ogółem), łąki trwałe 2 036 ha (14,76% powierzchni), pastwiska trwałe 651 ha (4,72% powierzchni),
- b) lasy i grunty leśne 1 938 ha (14,05% powierzchni),
- c) wody płynące 260,8 ha (1,57%),
- d) grunty zabudowane i zurbanizowane 443 ha (2,66%).

7. Teren gminy Wysokie Mazowieckie znajduje się poza krajową siecią przyrodniczych i krajobrazowych obszarów chronionych, a także poza obszarami Europejskiej Sieci Ekologicznej Natura 2000. Formy ochrony przyrody występujące na terenie gminy ograniczają się do pomników przyrody.

8. Zasadniczą rolę ekologiczną na terenie gminy odgrywają doliny rzek: Brok z dopływem Brok Mały, Ślina, Jabłonka i Mień (Mianka) tworzące korytarze ekologiczne oraz zwarte kompleksy leśne tworzące węzły o znaczeniu lokalnym. Występująca mozaika krajobrazowa lasów, pól uprawnych i łąk stwarza możliwość migracji, a czasem nawet występowania wielu rzadkich gatunków roślin i zwierząt. Rzeka Brok oraz jej dolina tworzą korytarz ekologiczny (migracyjny) łączący, poprzez dolinę rzeki Ślina – doliny rzek Narwi i Bugu. Przez północną część gminy przebiega korytarz ekologiczny GKPn-23a Przełomowa Dolina Narwi - Dolina Górnej Narwi.

9. Stan wód powierzchniowych na większości obszaru gminy jest zły (stan ogólny), stan chemiczny poniżej dobrego, stan/potencjał ekologiczny – zły lub umiarkowany stan ekologiczny. Główne źródła presji na jakość wód to: nawożenie i depozycja, ścieki przemysłowe i komunalne, budowle regulacyjne (opaski brzegowe, ostrogi, tamy podłużne, obiekty mostowe), rozwój obszarów zurbanizowanych: transport, turystyka, odpływ miejski; rolnictwo, leśnictwo.

Cel środowiskowy w zakresie stanu/potencjału ekologicznego wód na większości obszaru gminy jest definiowany jako umiarkowany stan ekologiczny. Istnieje ryzyko nieosiągnięcia celu środowiskowego. Wskaźniki determinujące stan/potencjał ekologiczny na większości obszaru gminy: OWO, przewodność, azot ogólny, azot amonowy, azot azotanowy, fosfor ogólny, fosfor fosforanowy (V); fitobentos, ichtiofauna. Obszar gminy jest wrażliwy na eutrofizację wód wywołaną zanieczyszczeniami pochodzącymi ze źródeł komunalnych.

10. Na większości obszaru gminy występuje: ekstremalne zagrożenie suszą atmosferyczną (IV klasa – najwyższa); ekstremalne zagrożenie suszą rolniczą (IV klasa – najwyższa); umiarkowane zagrożenie suszą hydrologiczną (II klasa); umiarkowane zagrożenie suszą hydrogeologiczną (II klasa). Łączne zagrożenie suszą jest określane jako obszar silnie zagrożony (klasa III).

11. Największe kompleksy leśne położone są w północno-wschodniej części gminy. Natomiast w części północno-zachodniej dominują ubogie siedliska boru świeżego z dominującym sosnowym drzewostanem. Największe zwarte kompleksy leśne znajdują się w północno-wschodniej części gminy (Mazury), w części północnej (Tybory-Kamianka, Gołasze-Puszcza) i południowej (Trzeciny i Michałki).

12. Do podstawowych zagrożeń środowiskowych należą:

- emisja niska z indywidualnych źródeł ciepła, ponieważ w gminie nie funkcjonuje scentralizowany system ciepłowniczy,
- presja na środowisko związana z roślinną i zwierzęcą produkcją rolniczą,
- źródła grożące promieniowaniem niejonizującym: linie elektroenergetyczne najwyższego napięcia 400kV, wysokich napięć - 110kV oraz 15kV,
- nieuporządkowana gospodarka ściekowa: bardzo niski poziom skanalizowania gminy,
- gmina objęta jest ekstremalnym zagrożeniem suszą rolniczą.

13. Gmina jest gminą obwarzankową miasta Wysokie Mazowieckie co determinuje jej rozwój. Miasto Wysokie Mazowieckie wg Wojewódzkiego Planu Zagospodarowania Przestrzennego

posiada funkcje: ponadlokalnych i lokalnych usług publicznych, mieszkalnictwa i produkcyjno-usługową. Ośrodkiem wspomagającym o największej ilości usług z zakresu obsługi ludności w gminie oraz usług na rzecz rolnictwa jest wieś Jabłonka Kościelna. Funkcja usług podstawowych występuje głównie we wsiach: Jabłonka Kościelna, Miodusy Wielkie, Świętek Wielki, Kalinowo-Czosnowo, Stara Ruś i Gołásze-Puszcza a usługi rekreacyjne w Tyborach-Kamiance.

14. Gmina Wysokie Mazowieckie pod względem strukturalnym stanowi obszar jednorodny o funkcji rolniczej. Przestrzeń gminy podzielona jest przez przebieg dróg – krajowej i dalej wojewódzkiej, relacji Zambrów-Białystok na część północną i południową. Obszary te charakteryzują się podobną jakością przestrzeni produkcyjnej, nieznacznie korzystniejsza występuje w południowej części. Sieć osadnicza jest równomierna pod względem rozmieszczenia, dysproporcje występują w wielkości jednostek zarówno w zainwestowaniu jak i liczbie ludności. Do głównych kierunków działań wyznaczonych dla gminy zaliczono: wymóg zachowania ciągłości historycznej w kształtowaniu struktur przestrzennych oraz tworzenie warunków dla rozwoju, w tym rolniczej i produkcyjnej, rozwój funkcji usługowych i rozwój funkcji rekreacyjno-wypoczynkowej.

15. Gmina jest powiązana z miastem funkcjonalnie. Determinuje to konieczność współpracy z gminą miejską w zakresie planowania przestrzennego, w szczególności w zakresie rozwoju sieci technicznych, terenów pod mieszkalnictwo, przemysł i usługi.

16. Położenie gminy wokół miasta powoduje dość silną presję suburbanizacyjną. Miasto przejmuje także większość usług społecznych dla mieszkańców (edukacja, kultura, sport, rozrywka, inne). Gmina ma potencjał do oferowania usług rekreacyjnych i wypoczynkowych.

17. Procentowy udział powierzchni objętej obowiązującymi miejscowymi planami zagospodarowania przestrzennego wynosi 55%.

18. Do głównych grup oczekiwań mieszkańców w sferze przestrzennej, środowiskowej i infrastrukturalnej wynikających z badań należą:

- a) poprawa dostępu do Internetu,
- b) poprawa jakości dróg lokalnych,
- c) budowa ścieżek rowerowych i chodników,
- d) poprawa infrastruktury rekreacyjnej i wypoczynkowej.

### 1.3. Wymiar społeczny

1. Gminę zamieszkuje 5496 osób (2022). Obserwuje się systematyczny powolny wzrost liczby ludności w gminie, co jest związane z silnym rolnictwem oraz ze zjawiskiem suburbanizacji miasta Wysokie Mazowieckie.
2. Zauważalny jest odmienny w gminie niż w kraju rozkład ludności pod względem ekonomicznych grup wieku. W kraju, województwie oraz powiecie wysokomazowieckim najmniej liczną grupę stanowią osoby w wieku przedprodukcyjnym. Natomiast w gminie Wysokie Mazowieckie najmniejszy odsetek stanowi grupa osób w wieku poprodukcyjnym. Odsetek osób w wieku przedprodukcyjnym jest bardzo wysoki na tle powiatu, regionu i kraju.
3. Wskaźnik liczby mieszkańców w wieku 25-34 lat na 1000 mieszkańców maleje w ostatnich latach, ale jest wyraźnie wyższy niż w gminach podobnych.
4. Mimo, że społeczeństwo gminy, podobnie jak w kraju i w regionie starzeje się, to jednak społeczność gminy jest młodsza niż średnio w regionie i w kraju.
5. Współczynnik feminizacji wynosi blisko 95 kobiet na 100 mężczyzn. Jest to odmienne od zauważalnej tendencji na skalę kraju i województwa, gdzie zauważalny jest większy udział kobiet w ogóle ludności. Na poziomie województwa współczynnik feminizacji wynosi 105 kobiet na 100 mężczyzn, w Polsce natomiast 107 kobiet na 100 mężczyzn.
6. Podobnie jak w kraju i województwie zauważalny jest znaczny trend spadkowy, jeśli chodzi o liczbę mężczyzn w stosunku do kobiet po 70 roku życia, co jest związane ze statystykami długości życia wg płci.
7. Wskaźniki przyrostu naturalnego na 1000 mieszkańców oscylują w ostatnich latach w okolicy wartości zerowej, co jest relatywnie dobrym wynikiem w porównaniu do podobnych gmin w kraju.
8. Społeczność gminy cechuje niższy poziom wykształcenia w porównaniu do danych charakteryzujących mieszkańców województwa podlaskiego i Polski. Wśród kobiet mieszkających w gminie Wysokie Mazowieckie największy odsetek ma wykształcenie wyższe (22,1%) oraz średnie zawodowe (21,2%). Mężczyźni najczęściej mają wykształcenie zasadnicze zawodowe (26,7%) oraz średnie zawodowe (26,7%).
9. Współczynnik skolaryzacji brutto w szkołach podstawowych w gminie wynosi niespełna 30% i systematycznie spada. W powiecie wynosi on 90%, a w województwie podlaskim 94%. Tak niski współczynnik skolaryzacji wynika z tego, że dzieci rodzin zamieszkujących teren gminy wiejskiej uczęszczają do miejskich szkół podstawowych.
10. W gminie Wysokie Mazowieckie zauważalny jest niski poziom wyników z egzaminu 8-klasisty ze wszystkich głównych przedmiotów: j.polski, matematyka, j.angielski. Wyniki osiągnięte w gminie, zwłaszcza z języka angielskiego, są znacznie słabsze od tych w kraju i województwie.

11. Odsetek dzieci objętych wychowaniem przedszkolnym spada systematycznie przez ostatnie lata i wynosi niespełna 30%. Jest to bardzo niski wynik na tle regionu i kraju. Jest to związane z jednej strony z brakiem punktów przedszkolnych w wielu wsiach oraz z korzystaniem przez mieszkańców z tych usług publicznych w mieście Wysokie Mazowieckie.

12. Obszar gminy jest związany kulturowo z dziedzictwem Mazowsza i Podlasia, kulturą szlachecką i tradycjami rolniczymi. Obszar gminy był w przeszłości miejscem licznych potyczek wojennych, wydarzeń związanych z I i II wojną światową, wojną bolszewicką, działaniami partyzanckimi. Mieszkańców tych ziem charakteryzuje dość silna pamięć i tradycje wydarzeń historycznych, patriotycznych i religijnych.

13. Działalność kulturalną i sportową w gminie realizuje Urząd Gminy, Gminna Biblioteka Publiczna, szkoły oraz organizacje pozarządowe, w tym kluby seniora, OSP i Koła Gospodyń Wiejskich. Gmina nie posiada dedykowanej jednostki organizacyjnej odpowiedzialnej za usługi kultury i działalność sportową. Gminna Biblioteka Publiczna jest na wstępnym etapie jeśli chodzi o rozwój usług kultury na szerszą skalę. Dużą część usług kultury zapewniają mieszkańcom podmioty działające w mieście Wysokie Mazowieckie.

14. W gminie funkcjonuje jedna przychodnia i jeden punkt apteczny w m. Jabłonka Kościelna. W zakresie opieki zdrowotnej i leczenia szpitalnego mieszkańcy korzystają z usług świadczonych przez podmioty zlokalizowane w mieście, w tym Szpital Ogólny w Wysokiem Mazowieckiem, którego organem prowadzącym jest powiat wysokomazowiecki.

15. Liczba osób korzystających z pomocy społecznej systematycznie spada. Społeczeństwo staje się bogatsze i zagrożenie skrajnego ubóstwa także systematycznie maleje.

16. Gmina i powiat są ogólnie obszarami bezpiecznymi do życia. Nie występuje tutaj nadmierna przestępczość ani ryzyka lub zagrożenia pogodowe. Jedynie utrzymuje się dość wysoki, w porównaniu z danymi regionalnymi i krajowymi, poziom wypadków drogowych.

17. Teren gminy nie obfituje w znaczące obiekty zabytkowe. Na terenie gminy znajduje się 19 zabytków nieruchomych, które wpisane są do rejestru zabytków województwa podlaskiego. Są to głównie zabytki sakralne, cmentarze wojenne i zespoły dworskie. Ponadto znajdują się tutaj liczne kapliczki i krzyże przydrożne o charakterze maryjnym, wotywnym, błagalnym, w tym kapliczki dworskie.

18. Do głównych grup oczekiwań mieszkańców w sferze społecznej, wynikających z badań należą:

- a) organizacja zajęć fizjoterapeutycznych i rehabilitacyjnych,
- b) organizacja wycieczek krajowych i zagranicznych,
- c) wzrost znaczenia funduszu sołectkiego w wydatkowaniu środków gminnych,
- d) usługi opiekuńcze dla osób samotnych, starszych, niepełnosprawnych,
- e) wsparcie funkcjonowania oraz tworzenia klubów młodzieżowych oraz świetlic środowiskowych i młodzieżowych,
- f) rozwój oferty kulturalnej, sportowej i rekreacyjnej na terenie gminy.

## 1.4. Wymiar gospodarczy

1. Liczba przedsiębiorstw w gminie rosła dość dynamicznie w ostatnich latach, osiągając liczbę 415 w roku 2022, co oznacza przyrost w stosunku do roku 2015 o ok. 34%.
2. Pod względem wielkości podmiotów w gminie dominują mikroprzedsiębiorstwa, które stanowią aż 99,8% podmiotów. Kluczowym dla gospodarki gminy podmiotem działającym w mieście jest Spółdzielnia Mleczarska MLEKOVITA, zapewniająca pracę mieszkańcom gminy i podstawę sektora rolnego w zakresie odbioru mleka.
3. Działalność gospodarcza prowadzona jest w zróżnicowanym zakresie. Należy jednak zaznaczyć, iż przeważające dziedziny działalności w 2022 r. to budownictwo (23,1%), handel hurtowy i detaliczny, naprawa pojazdów (22,6%), transport i gospodarka magazynowa (9,8%) oraz przetwórstwo przemysłowe (9,0%).
4. Bezrobocie w gminie jest niskie i z roku na rok spada. Udział zarejestrowanych bezrobotnych na 1000 mieszkańców w wieku produkcyjnym wynosi 4,0% i jest równe krajowemu, i niższe niż w województwie (4,9%) i powiecie (4,7%).
5. Liczba pracujących poza rolnictwem rośnie. Na przestrzeni ostatnich 11 lat liczba pracujących wzrosła o 54,47%. Dynamika wzrostu w latach 2011-2021 dla województwa wynosi 14,02%, a dla powiatu 10,68% - są to wartości zdecydowanie niższe niż w przypadku gminy. Na obszarze województwa i powiatu wśród pracujących dominują kobiety, odmiennie niż w przypadku gminy (dla gminy Wysokie Mazowieckie w 2021 roku stanowiły one 41,05% ogółu zatrudnionych).
6. Wysokość przeciętnego wynagrodzenia brutto w powiecie wysokomazowieckim wzrosła dość wyraźnie w okresie 2011-2021 z 2,99 tys. zł do 5,40 tys. zł. Zdecydowanie pozytywnym zjawiskiem jest relatywny wzrost relacji tego wynagrodzenia do średnich dla kraju i regionu: z 82,43% (w stosunku do kraju) i z 94,03% (w stosunku do województwa) w 2011 roku, do 89,9% (w odniesieniu do kraju) i do 99,67% (w odniesieniu do województwa) w 2021 roku.
7. Najważniejszym sektorem gospodarczym gminy Wysokie Mazowieckie jest rolnictwo. Dominują gospodarstwa rolne nastawione na produkcję mleka. Główne uprawy na terenie gminy to: kukurydza, zboża jare i ozime. Na terenie gminy występują gleby chronione III i IV klasy bonitacyjnej i zajmują 47% ogólnej powierzchni gminy, 65% użytków rolnych i 77% gruntów ornych. W strukturze chowu i hodowli zwierząt dominuje drób i bydło. Dość liczne są również gospodarstwa prowadzące chów i hodowlę trzody chlewnej.
8. W strukturze gospodarstw przeważają gospodarstwa 15 ha i większe. Struktura zmieniła się w ostatnich latach: rośnie udział gospodarstw o większej powierzchni.
9. Większość gospodarstw domowych utrzymuje się głównie z działalności rolniczej.
10. Sytuacja finansów publicznych w gminie jest stabilna i dobra. Gmina posiada zdolność do wykonywania zadań i zaspokajania podstawowych potrzeb mieszkańców. Gmina Wysokie



Mazowieckie nie posiada zadłużenia, poziom nadwyżki operacyjnej wskazuje na relatywnie wysoki potencjał inwestycyjny.

11. Do głównych grup oczekiwań mieszkańców w sferze gospodarczej wynikających z badań należą:

- a) poprawa atrakcyjności miejsc pracy dla osób młodych,
- b) wsparcie szkoleniowe i doradcze dla rolników,
- c) doskonalenie zawodowe młodzieży i dorosłych,
- d) promocja lokalnych produktów.

## **1.5. Wyniki badań mieszkańców**

W ramach procesu realizacji prac na Strategią przeprowadzono badania mieszkańców dotyczące jakości życia w gminie, problemów i potrzeb obszaru w sferach: społecznej, ochrony środowiska i infrastruktury, przedsiębiorczości i gospodarki.

Poniżej ujęto wnioski z badań wraz ze skrótową prezentacją odpowiedzi na wybrane pytania. Zdecydowano o umieszczeniu wyników badań w formie skróconej w Strategii, aby podkreślić wagę głosu mieszkańców w procesie prac nad dokumentem.

Badanie przeprowadzono przy użyciu internetowego kwestionariusza ankietowego (ankieta on-line) oraz z zastosowaniem papierowego (drukowanego) kwestionariusza ankietowego. Ankieta on-line była dystrybuowana przez strony internetowe gminy i media społecznościowe. Ankieta drukowana była dostępna do wypełnienia w Urzędzie Gminy i dystrybuowana przez urzędników do radnych, sołtysów i mieszkańców.

Zrealizowano 60 ankiet za pomocą elektronicznego kwestionariusza ankiety oraz 41 ankiet z zastosowaniem kwestionariusza papierowego. W badaniu uczestniczyli reprezentanci wielu grup społecznych: przedsiębiorców, rolników, samorządów, organizacji pozarządowych, instytucji publicznych, także emeryci/ renciści i studenci/ uczniowie.

**Tabela 1. Cechy demograficzne badanych**

| <b>Płeć</b>                | <b>%</b> | <b>Liczba badanych</b> |
|----------------------------|----------|------------------------|
| Kobieta                    | 50,5     | 51                     |
| Mężczyzna                  | 49,5     | 50                     |
| <b>Wiek</b>                | <b>%</b> | <b>Liczba badanych</b> |
| Poniżej 18 lat             | 1,0      | 1                      |
| 18 - 25 lat                | 3,0      | 3                      |
| 26 - 35 lat                | 5,0      | 5                      |
| 36 - 45 lat                | 30,7     | 31                     |
| 46 - 55 lat                | 34,7     | 35                     |
| 56 - 65 lat                | 19,8     | 20                     |
| Powyżej 65 lat             | 5,9      | 6                      |
| <b>Gmina</b>               | <b>%</b> | <b>Liczba badanych</b> |
| Gmina Wysokie Mazowieckie  | 97,0     | 98                     |
| Miasto Wysokie Mazowieckie | 2,0      | 2                      |
| Inna gmina                 | 1,0      | 1                      |

Źródło: badania własne.

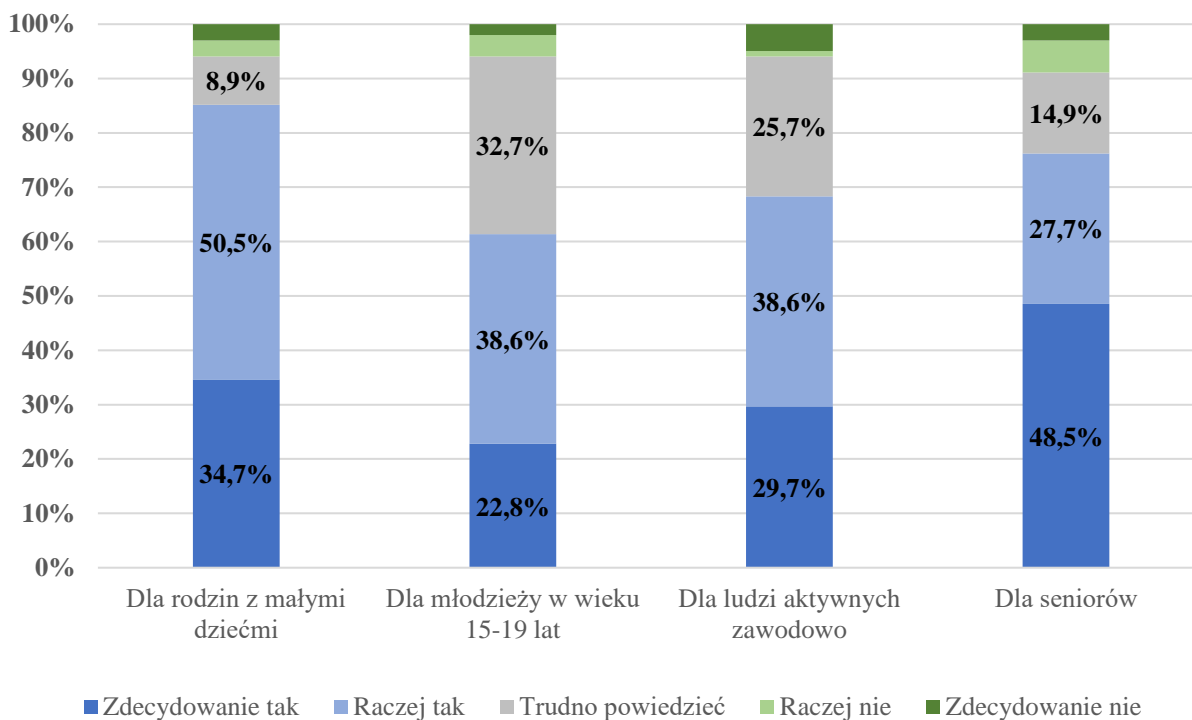
**Tabela 2. Badani wg statusu zawodowego**

| <b>Odpowiedź</b>                      | <b>%</b> | <b>Liczba badanych</b> |
|---------------------------------------|----------|------------------------|
| Pracownik w sektorze prywatnym        | 14,7     | 15                     |
| Przedsiębiorca                        | 2,0      | 2                      |
| Rolnik                                | 43,6     | 44                     |
| Pracownik w samorządzie               | 4,0      | 4                      |
| Pracownik innej instytucji publicznej | 8,9      | 9                      |
| Pracownik organizacji pozarządowej    | 4,0      | 4                      |
| Emeryt/ rencista                      | 16,8     | 17                     |
| Uczeń/ student                        | 2,0      | 2                      |
| Inny status                           | 4,0      | 4                      |
| Suma                                  | 100      | 101                    |

Źródło: badania własne.

W pierwszej części ankiety badanych zapytano o ocenę czy obszar gminy, w której mieszkają, jest dobrym miejscem do życia dla różnych grup mieszkańców.

**Rysunek 5. Czy wg Pana(i) gmina, w której Pan(i) mieszka jest dobrym miejscem do życia dla poniższych grup osób?**

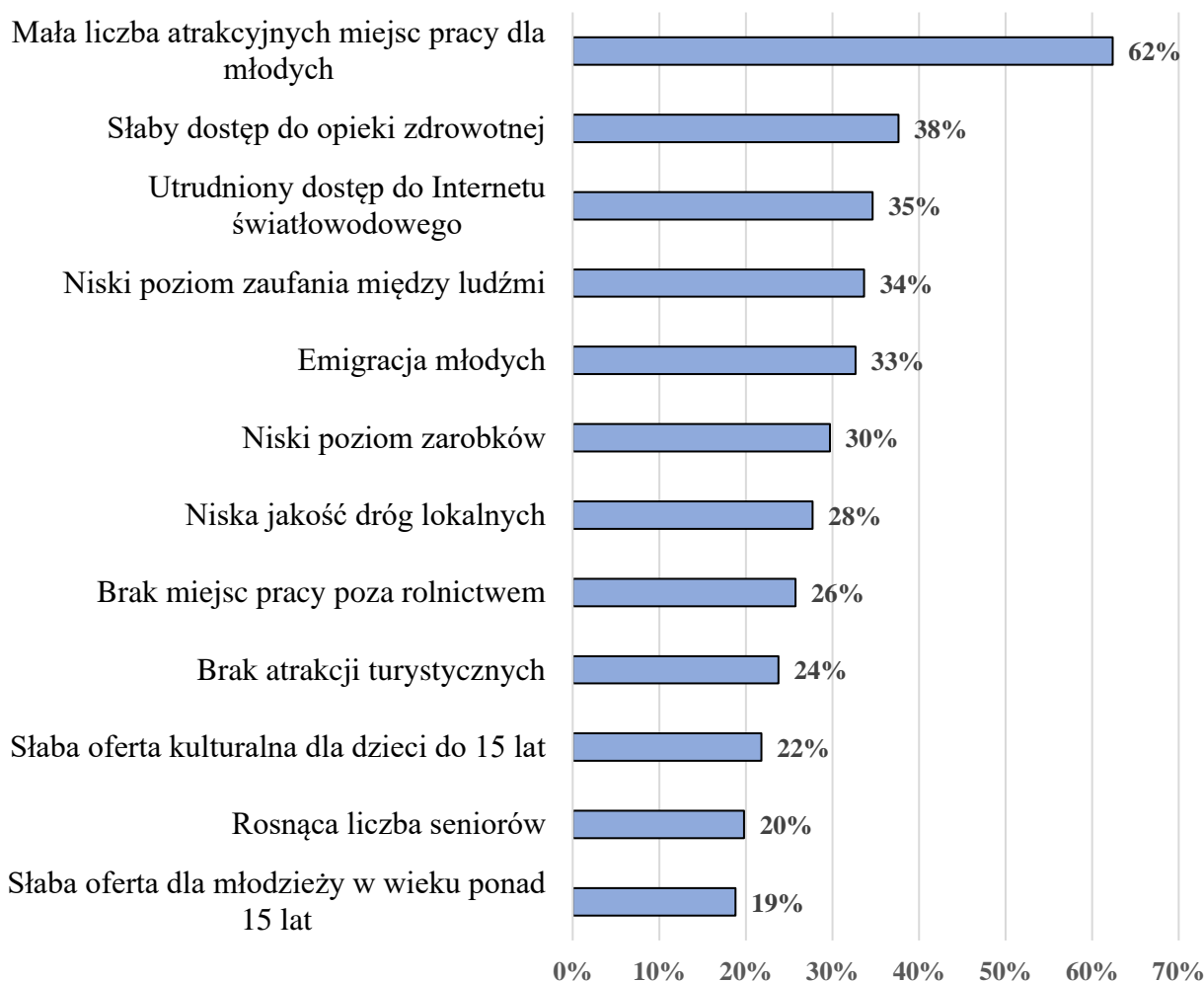


Źródło: badania własne.

Większość respondentów postrzega gminę jako dobre miejsce do życia dla wszystkich wymienionych grup społecznych. Najbardziej pozytywne oceny uzyskano dla rodzin z małymi dziećmi oraz dla seniorów. Prawie 35% badanych odpowiedziało „zdecydowanie tak” i 50,5% - „raczej tak” w przypadku rodzin z małymi dziećmi i aż prawie 49% badanych oceniło gminę jako zdecydowanie dobre miejsce do życia dla seniorów, 28% odpowiedziało „raczej tak”. W przypadku młodzieży w wieku 15-19 lat prawie 23% odpowiedzi brzmi „zdecydowanie tak”, prawie 39% - „raczej tak”. Dla ludzi aktywnych zawodowo prawie 30% badanych odpowiedziało „zdecydowanie tak” oraz prawie 39% - „raczej tak”.

Następne pytanie dotyczyło problematycznych zjawisk, mogących stanowić zagrożenie dla przyszłości gminy. Badanym zadano pytanie o kluczowe problemy dla przyszłości gminy w której mieszkają. Można było zaznaczyć nie więcej niż 5 odpowiedzi.

**Rysunek 6. Które z poniższych zjawisk postrzega Pan(i) jako kluczowe problemy dla przyszłości gminy? [% odpowiedzi]**



Źródło: badania własne.

Jako główny problem dla przyszłości gminy najczęściej wskazywaną odpowiedzią (62%) była mała liczba atrakcyjnych miejsc pracy dla młodych. Ponadto z zakresu problemów związanych z zatrudnieniem często uwzględniano niski poziom zarobków (30%) i brak miejsc pracy poza rolnictwem (26% odpowiedzi). Zwrócono także uwagę na kwestie demograficzne: 33% odpowiedzi dotyczyło emigracji młodych jako problemu gminy oraz 20% rosnącej liczby seniorów. Z problemów społecznych badani dostrzegali słaby dostęp do opieki zdrowotnej (38% odpowiedzi), niski poziom zaufania między ludźmi (34%), słabą ofertę kulturalną dla dzieci do lat 15 (22%) oraz dla młodzieży w wieku ponad 15 lat (19%). Wskazano także utrudniony dostęp do Internetu światłowodowego (35%) i niską jakość dróg lokalnych (28%). Innym dostrzeżonym problemem był brak atrakcji turystycznych – 24% odpowiedzi.

Badani zostali poproszeni o wybranie spośród wymienionych działań i rodzajów przedsięwzięć te, które w ich mniemaniu są potrzebne do realizacji w gminie, w której mieszkają. Zostały one podzielone na trzy sfery:

- społeczną,
- ochrony środowiska i infrastruktury,
- przedsiębiorczości i gospodarki.

Badani mogli wybrać nie więcej niż 5 odpowiedzi.

**Rysunek 7. PLANOWANE DZIAŁANIA - SFERA SPOŁECZNA. Które z poniższych działań i rodzajów przedsięwzięć są potrzebne do realizacji w gminie, w której Pan(i) mieszka? [% odpowiedzi]**



Źródło: badania własne.

Wśród odpowiedzi na pytanie o sferę społeczną najczęściej wybieranymi były: „organizacja zajęć fizjoterapeutycznych i rehabilitacyjnych” (40%), „organizacja wycieczek krajowych i zagranicznych” (39%) i „wzrost znaczenia funduszu sołectkiego w wydatkowaniu środków gminnych” (37%). Aż 33% badanych wskazało „usługi opiekuńcze dla osób samotnych, starszych, niepełnosprawnych”, a 30% „wsparcie funkcjonowania oraz tworzenia klubów młodzieżowych oraz świetlic środowiskowych i młodzieżowych”.

Część ankietowanych (20%-18%) wybrała także „wsparcie liderów wiejskich”, „organizacja spotkań lub warsztatów prozdrowotnych”, „organizacja dyskotek i zabaw dla młodzieży”, „wzrost wpływu mieszkańców na decyzje władz gminnych”, „działania edukacyjne w zakresie kompetencji cyfrowych” oraz „rozwój zajęć pozalekcyjnych w szkołach”.

W sferze ochrony środowiska i infrastruktury aż 79% odpowiedzi dotyczyło poprawy jakości dróg lokalnych. Inne najpotrzebniejsze działania to wymiana oświetlenia ulicznego na energooszczędne (50%) oraz budowa ścieżek rowerowych, ekologicznych i dydaktycznych (46%).

**Rysunek 8. PLANOWANE DZIAŁANIA - SFERA OCHRONY ŚRODOWISKA I INFRASTRUKTURY. Które z poniższych działań i rodzajów przedsięwzięć są potrzebne do realizacji w gminie, w której Pan(i) mieszka? [% odpowiedzi]**



Źródło: badania własne.

Ponadto wybrano także tworzenie atrakcji turystycznych, poprawę estetyki przestrzeni oraz remonty i doposażenie obiektów kultury i świetlic wiejskich (od 32% do 26%). Część respondentów wskazała również rozwój komunikacji publicznej (22%) i szerszą współpracę w zakresie budowy i eksploatacji infrastruktury technicznej z miastem Wysokie Mazowieckie (21%).

W sferze przedsiębiorczości i gospodarki ponad połowa odpowiedzi (51%) dotyczyła wsparcia szkoleniowego i doradczego dla rolników. Wyrażono zapotrzebowanie na doskonalenie zawodowe młodzieży i dorosłych wg potrzeb lokalnych pracodawców oraz aktywizację zawodową (42%), promocję producentów i produktów lokalnych, usługi wsparcia dla przedsiębiorstw i rolników (41%) oraz na budowę małej infrastruktury turystycznej i rekreacyjnej wspierającej przedsiębiorczość (39%). Ponadto wskazano także organizację szkoleń i warsztatów dla bezrobotnych, przygotowanie terenów inwestycyjnych dla inwestorów, promocję gospodarczą terenu gminy i promocję turystyczną gminy (od 35% do 27% badanych).

**Rysunek 9. PLANOWANE DZIAŁANIA - SFERA PRZEDSIĘBIORCZOŚCI I GOSPODARKI. Które z poniższych działań i rodzajów przedsięwzięć są potrzebne do realizacji w gminie, w której Pan(i) mieszka? [% odpowiedzi]**



Źródło: badania własne.

Badani mogli także wypowiedzieć się w odpowiedzi na pytanie otwarte dotyczące innych działań, które są potrzebne w gminie, a nie zostały wymienione w poprzednich pytaniach. Mogły to być konkretne inwestycje/ zadania, które wg respondentów należy zrealizować w gminie. Projekty mogły być zarówno budowlane, jak i wyposażeniowe lub społeczne. Wśród najczęstszych odpowiedzi były następujące:

- rozbudowa sieci internetowej,
- budowa ścieżek rowerowych i chodników łączących wsie gminne z miastem Wysokie Mazowieckie,
- poprawa jakości dróg lokalnych,
- projekty podnoszące atrakcyjność turystyczną i społeczną.



## **2. Wizja, cele strategiczne i kierunki działań**

### **2.1. Wizja rozwoju**

Wizja rozwoju zawiera opis stanu gminy oczekiwany w przyszłości, przy optymistycznym założeniu wystąpienia korzystnych uwarunkowań zewnętrznych i realizacji zaplanowanych działań.

Ukazuje także nadrzędne wartości jakimi będą się kierować jej operatorzy (władze gminy i mieszkańcy). Wizja rozwoju gminy jest zapisem intencji działania władz lokalnych.

Wizja rozwoju jest wynikiem wykorzystania endogennych potencjałów gminy i otoczenia. Wskazuje przyszłe kierunki rozwoju i najważniejsze cechy Gminy Wysokie Mazowieckie, świadczące o jej przewadze konkurencyjnej w stosunku do innych gmin.

Wizja rozwoju brzmi:

**Gmina Wysokie Mazowieckie - nowoczesna gmina rolnicza**  
**oferująca rolnikom i przedsiębiorcom przyjazny klimat inwestycyjny,**  
**a swoim mieszkańcom wysoką jakość życia**  
**oraz możliwość realizacji własnych aspiracji i pomysłów.**

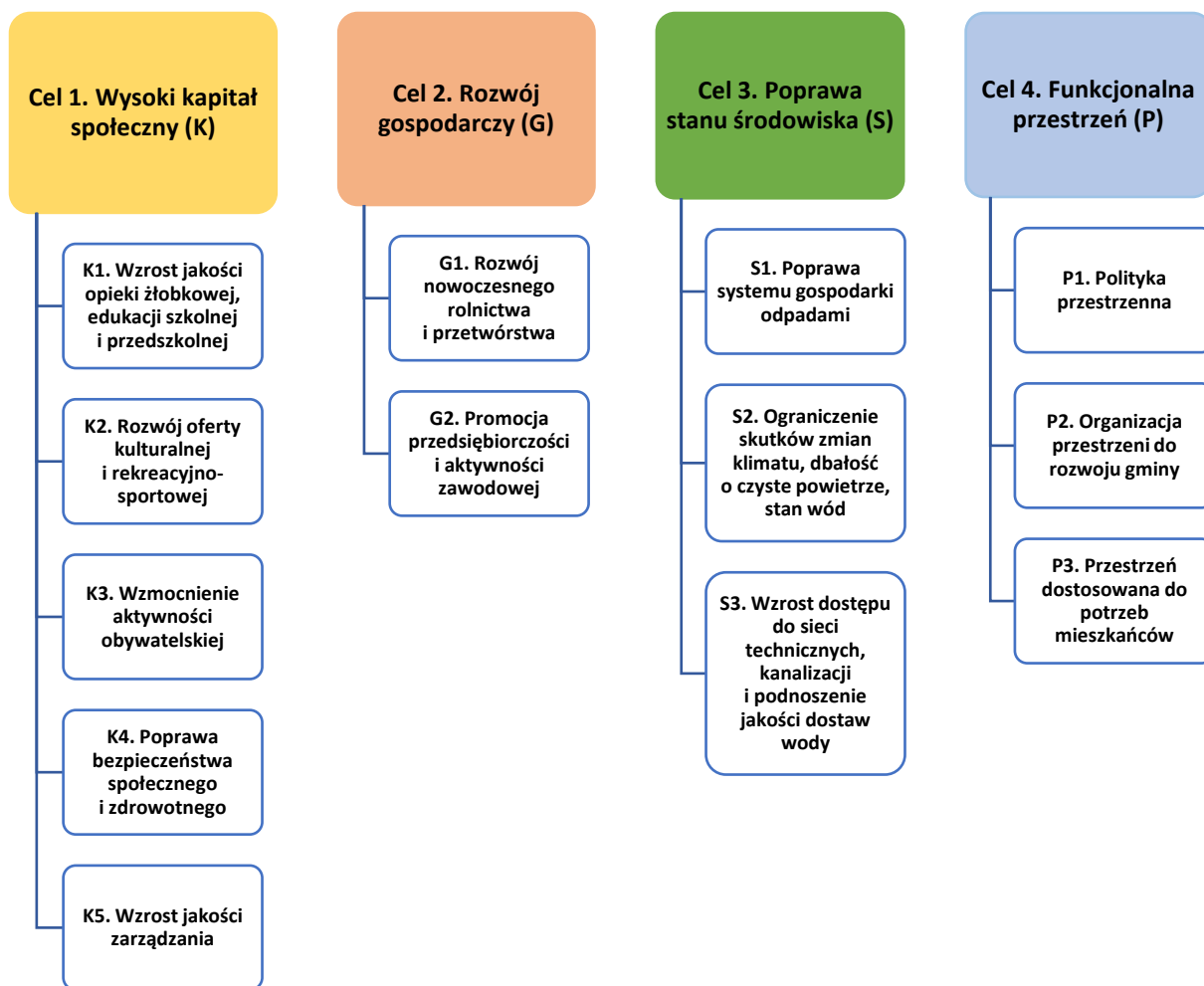
**Gmina, dla której otaczające środowisko jest przedmiotem najwyższej**  
**dbałości.**

## 2.2. Cele strategiczne i kierunki działań

Z wizji gminy wynikają cele strategiczne i kierunki działań. W trakcie prac nad Strategią przyjęto cztery strategiczne cele rozwoju, które stanowią operacjonalizację wizji rozwoju gminy. Cele są sobie równe pod względem wagi i znaczenia. Numeracja zaś spełnia wyłącznie funkcję porządkującą. Cele strategiczne zostały określone następująco:

- **Cel 1. Wysoki kapitał społeczny (K),**
- **Cel 2. Rozwój gospodarczy (G),**
- **Cel 3. Poprawa stanu środowiska (S),**
- **Cel 4. Funkcjonalna przestrzeń (P).**

Rysunek 10. Cele strategiczne i kierunki działań



Źródło: opracowanie własne.

## **Cel 1. Wysoki kapitał społeczny (K)**

Osiągnięcie wysokiego poziomu kapitału społecznego będzie możliwe dzięki realizacji kilku kierunków działań, które stworzą efekt synergii. Główne domeny zaplanowanej interwencji dotyczą wzrostu jakości edukacji, rozwoju oferty spędzania czasu wolnego, poprawy aktywności społecznej, bezpieczeństwa i zdrowia mieszkańców oraz jakości zarządzania gminą.

W stanie docelowym gmina zapewni wysoką jakość opieki żłobkowej, nauczania przedszkolnego i szkolnego (kierunek działań K1. Wzrost jakości opieki żłobkowej, edukacji szkolnej i przedszkolnej). Zostanie to osiągnięte dzięki rozszerzeniu oferty zajęć szkolnych, wspieraniu powstawania i rozwoju niepublicznych placówek żłobkowych i przedszkolnych, komputeryzacji placówek szkolnych i przedszkolnych oraz inwestycjom w infrastrukturę szkolną i okołoszkolną, w tym wyposażenie placówek oświatowych w nowoczesny sprzęt i pomoce szkolne.

Ofertę czasu wolnego, aktywny wypoczynek z wykorzystaniem lokalnych potencjałów przyrodniczych i kulturowych zapewni mieszkańcom rozwój oferty sportowo-rekreacyjnej oraz kulturalnej (kierunek działań K2. Rozwój oferty kulturalnej i rekreacyjno-sportowej). Do osiągnięcia tego stanu niezbędne będą inwestycje w nowe tereny rekreacyjne, ścieżki dydaktyczne, poprawa infrastruktury obiektów kultury, ochrona dziedzictwa kulturowego oraz wyposażenie obiektów i zespołów artystycznych w sprzęt niezbędny do prowadzenia działań kulturalnych.

Budowa zaufania społecznego i wsparcie słabszych grup społecznych (np. seniorów, niepełnosprawnych) oraz wzrost integracji społecznej będą realizowane w ramach kierunku działań K3. Wzmocnienie aktywności obywatelskiej. Wspierane będą oddolne inicjatywy, liderzy lokalni, organizacje pozarządowe, idea wolontariatu. Istotnym elementem zapewnienia aktywności społecznej będzie przeciwdziałanie wykluczeniu cyfrowemu oraz komunikacyjnemu (działania organizacyjne).

Aktywna społeczność wymaga zapewnienia bezpieczeństwa i dobrego zdrowia mieszkańców (kierunek działań K4. Poprawa bezpieczeństwa społecznego i zdrowotnego). W związku ze zmianami demograficznymi zaplanowano rozwój usług opiekuńczych i medycznych, programy profilaktyczne, wsparcie osób starszych i osób z niepełnosprawnościami, promocję zdrowego, aktywnego stylu życia.

Budowanie kapitału społecznego nie może się odbyć bez wzrostu jakości obsługi administracyjnej i zarządzania samorządem, w tym w szczególności podnoszenia jakości współpracy międzyinstytucjonalnej, partycypacji społecznej i rozwoju e-administracji (kierunek działań K5. Wzrost jakości zarządzania).

## **Cel 2. Rozwój gospodarczy (G)**

Gmina Wysokie Mazowieckie posiada duży potencjał wykorzystania rolnictwa do rozwoju gospodarczego, także branż okołorolniczych i produktów na bazie surowców rolnych. Wsparcie rozwoju rolnictwa, w tym ekologicznego oraz inkubowanie nowych pomysłów biznesowych w branżach okołorolniczych może stać się kluczowym czynnikiem rozwoju gminy (kierunek działań G1. Rozwój nowoczesnego rolnictwa i przetwórstwa). Niezbędne są działania z zakresu poprawy struktury obszarowej gospodarstw rolnych, podnoszenie kwalifikacji rolników, promocja idei współpracy w rolnictwie i w branżach powiązanych z rolnictwem, w tym skracanie łańcuchów dostaw i wdrażanie nowoczesnych technologii w produkcji rolniczej, ograniczających negatywny wpływ na środowisko.

Proces tworzenia konkurencyjnej gospodarki potrzebuje impulsów związanych z pobudzeniem drobnej przedsiębiorczości, a także z zapewnieniem rolnikom i przedsiębiorstwom potrzebnych pracowników (kierunek G2. Promocja przedsiębiorczości i aktywności zawodowej). Wymaga to promocji przedsiębiorczości wśród młodzieży i dorosłych, stymulowania powstawania mikroprzedsiębiorstw oraz wspieranie tworzenia nowych miejsc, tworzenie warunków dla działalności pozarolniczej obsługującej mieszkańców miasta Wysokie Mazowieckie. W sytuacji starzejącego się społeczeństwa i migracji ważne jest otwarcie się na nowe formy pracy (np. promocja pracy zdalnej) i nowe grupy potencjalnych pracowników (wspieranie firm w pozyskiwaniu pracowników z zagranicy). W tym kontekście istotna jest także walka z wykluczeniem cyfrowym i wzrost dostępu do sieci Internet.

## **Cel 3. Poprawa stanu środowiska (S)**

Rozwój gminy jest związany ściśle z dostępnością do sieci technicznych: wodociągowej, kanalizacyjnej (kierunek działań S3. Wzrost dostępu do sieci technicznych, kanalizacji i podnoszenie jakości dostaw wody). Wymaga to modernizacji i rozbudowy sieci kanalizacyjnej oraz budowy wodociągów komunalnych w tym oczyszczalni ścieków: przydomowych i lokalnych oraz dbałości o jakość pracy stacji uzdatniania wody.

O jakości życia decyduje coraz częściej jakość środowiska przyrodniczego (kierunek działań S2. Ograniczenie skutków zmian klimatu, dbałość o czyste powietrze i stan wód). W tym obszarze zaplanowano ograniczenie niskiej emisji poprzez promocję wymiany starych pieców, termomodernizację budynków, zastosowania OZE, energooszczędne oświetlenie publiczne. Istotne są działania adaptacyjne do zmian klimatu: zielona i niebieska infrastruktura, ochrona bioróżnorodności, rozwój komunikacji rowerowej i elektrycznej. W tym kierunku zaplanowano także działania związane z ochroną przeciwpowodziową, zapobieganiu suszy i ochroną wód.

W gminie rolniczej ważna jest także edukacja rolników na temat konieczności ograniczania nawozów sztucznych i racjonalnego wykorzystywania środków ochrony roślin, antybiotyków w hodowli zwierząt i inne zachowania zgodne z zasadą rozwoju zrównoważonego.

Rosnące problemy z odpadami planuje się rozwiązywać w sposób nowoczesny i ekologiczny (kierunek działań S1. Poprawa systemu gospodarki odpadami) z wykorzystaniem elementów gospodarki cyklu zamkniętego.

#### **Cel 4. Funkcjonalna przestrzeń (P)**

Kształtowanie przestrzeni ma decydujące znaczenie dla rozwoju samorządów, w tym gminy Wysokie Mazowieckie, w szczególności ze względu na jej obwarzankowy charakter względem miasta powiatowego.

Zaplanowano aktywne prowadzenie polityki przestrzennej w gminie (kierunek P1. Polityka przestrzenna): tworzenie i aktualizowanie dokumentów planistycznych, zmiany MPZP pod potrzeby dużych, konkretnych inwestycji z uwzględnieniem wieloletniej polityki przestrzennej, podnoszenie kompetencji służb publicznych w zarządzaniu przestrzenią i stopniowa digitalizacja urzędu.

Przestrzeń powinna być wykorzystywana do rozwoju gminy: przygotowania terenów pod budownictwo wielorodzinne i jednorodzinne, terenów inwestycyjnych dla biznesu i rolnictwa (kierunek działań P2. Organizacja przestrzeni do rozwoju gminy).

Obszar gminy wymaga także poprawy powiązań w zakresie dostępności komunikacyjnej, w tym poprawy jakości dróg publicznych, rozbudowy systemu ścieżek rowerowych, w tym z miastem, zaplanowania ciągów pieszych, powiązania istniejącej infrastruktury sportowo-rekreacyjnej i atrakcji kulturowych oraz dostosowania obiektów i przestrzeni publicznych do potrzeb osób niepełnosprawnych (kierunek działań P3. Przestrzeń dostosowana do potrzeb mieszkańców). Gmina wymaga poprawy bezpieczeństwa drogowego (doświetlenie i unowocześnienie przejść dla pieszych), rewitalizacji zdegradowanych obszarów oraz nadanie im nowych funkcji, adaptacji zdegradowanych obiektów do nowych potrzeb, ogólnej poprawy estetyki budynków i przestrzeni.

### 3. Opis kierunków działań

Zaplanowane działania nie stanowią zamkniętego katalogu, są przykładami przedsięwzięć, które mogą być realizowane w ramach danego kierunku działań. Na etapie wdrażania gmina może zrealizować działania wskazane lub inne, w zależności od zmian otoczenia, ale mieszczące się w zapisach danego kierunku działań, który realizuje przypisany mu cel strategiczny.

Takie podejście jest elastyczne i odpowiada na potencjalne zmiany otoczenia. Szoki zewnętrzne takie jak pandemia COVID-19, zagrożenie wojną, falami uchodźców czy kryzysy gospodarcze ujawniły, że jest to podejście właściwe w planowaniu wieloletnim.

| <b>Cel 1. Wysoki kapitał społeczny (K)</b>                                    |   |
|---|---|
| <b>Kierunek działań</b>   | <b>Możliwe działania</b>  |
| <b>K1. Wzrost jakości opieki żłobkowej, edukacji szkolnej i przedszkolnej</b> | <p>Budowa, przebudowa, modernizacja obiektów szkolnych, przedszkolnych i żłobków.</p> <p>Zagospodarowanie terenów wokół obiektów szkolnych i przedszkolnych.</p> <p>Wyposażenie szkół i przedszkoli w sprzęt niezbędny do podnoszenia jakości edukacji.</p> <p>Rozszerzenie oferty zajęć dla uczniów z dysfunkcjami, niepełnosprawnych, zagrożonych uzależnieniami, o szczególnych potrzebach.</p> <p>Promocja talentów w różnych dziedzinach: naukowych, sportowych, innych oraz uczniów i nauczycieli – opiekunów. Organizacja konkursów, stypendia, nagrody.</p> <p>Rozwój poradnictwa edukacyjno-zawodowego w szkołach podstawowych realizowanego we współpracy z lokalnymi przedsiębiorcami i pracodawcami oraz pracownikami firm lokalnych i krajowych. Organizacja spotkań dla młodzieży z reprezentantami biznesu.</p> <p>Komputeryzacja placówek szkolnych i przedszkolnych.</p> <p>Wspieranie powstawania i rozwoju niepublicznych placówek żłobkowych i przedszkolnych: publicznych, prywatnych i pozarządowych.</p> |

| <b>Cel 1. Wysoki kapitał społeczny (K)</b>                   |  |
|--|--|
| <b>K2. Rozwój oferty kulturalnej i rekreacyjno-sportowej</b> | <p>Urządzenie nowych terenów rekreacyjnych.</p> <p>Budowa, przebudowa, modernizacja obiektów sportowych i rekreacyjnych.</p> <p>Utrzymanie i rozwój dotychczasowej oferty aktywności sportowo-rekreacyjnej dla dzieci i młodzieży oraz osób dorosłych i starszych.</p> <p>Remont, modernizacja i wyposażenie izb pamięci, świetlic i obiektów kultury.</p> <p>Upamiętnienie wydarzeń, miejsc, obiektów i postaci historycznych.</p> <p>Tworzenie ścieżek dydaktycznych i kulturowych.</p> <p>Doposażenie zespołów artystycznych, KGW w sprzęt, instrumenty, stroje i inne akcesoria.</p> <p>Zachowanie dziedzictwa poprzez realizację badań, analiz i publikacji.</p> <p>Remont i doposażenie Gminnej Biblioteki Publicznej, dostosowanie do potrzeb osób niepełnosprawnych i starszych, rozbudowa księgozbioru.</p> <p>Kształtowanie i wzmacnianie tożsamości lokalnej.</p> <p>Ochrona i opieka nad zabytkami nieruchomymi i ruchomymi.</p> <p>Digitalizacja zasobów dziedzictwa kulturowego.</p> <p>Integracja mieszkańców poprzez organizację wycieczek krajowych i zagranicznych.</p> <p>Wsparcie funkcjonowania oraz tworzenia klubów młodzieżowych oraz świetlic środowiskowych i młodzieżowych.</p> |

| <b>Cel 1. Wysoki kapitał społeczny (K)</b>                  |  |
|---|--|
| <b>K3. Wzmocnienie aktywności obywatelskiej</b>             | <p>Wspieranie oddolnych inicjatyw społeczności lokalnej.</p> <p>Współpraca z organizacjami pozarządowymi i podmiotami społecznymi w zakresie realizacji zadań publicznych. Powierzenie realizacji zadań publicznych organizacjom pozarządowym.</p> <p>Wspieranie i promowanie wolontariatu.</p> <p>Wsparcie rozwoju sieci liderów społecznych.</p> <p>Działania z zakresu integracji międzypokoleniowej.</p> <p>Aktywizacja osób zagrożonych wykluczeniem społecznym.</p> <p>Przeciwdziałanie wykluczeniu cyfrowemu.</p> <p>Przeciwdziałanie wykluczeniu komunikacyjnemu.</p>  |
| <b>K4. Poprawa bezpieczeństwa społecznego i zdrowotnego</b> | <p>Rozwój usług opiekuńczych i medycznych.</p> <p>Organizowanie i wspieranie akcji oraz programów profilaktycznych, badań i konsultacji medycznych dla mieszkańców gminy.</p> <p>Wsparcie osób starszych i osób z niepełnosprawnościami: poradnictwo, praca socjalna, usługi asystenckie, opiekuńcze, w tym w oparciu o nowoczesne rozwiązania np. telemedycynę, inne.</p> <p>Poprawa dostępności do mieszkań socjalnych.</p> <p>Promocja zdrowego, aktywnego stylu życia. Podnoszenie świadomości zdrowotnej mieszkańców.</p> <p>Pomoc prawna, psychologiczna, terapeutyczna, rehabilitacyjna oraz inne formy wsparcia dla osób i rodzin w kryzysie.</p> <p>Wspieranie działania jednostek reagowania kryzysowego; poprawa wyposażenia służb ratowniczych, w tym ochotniczych straży pożarnych.</p> <p>Współpraca na rzecz walki z powikłaniami, problemami zdrowotnymi i psychologicznymi z powodu kryzysów: np. pandemii, napływu migrantów, wojny.</p> <p>Organizacja lub wsparcie rozwoju zajęć fizjoterapeutycznych i rehabilitacyjnych.</p> |



## Cel 1. Wysoki kapitał społeczny (K)

### **K5. Wzrost jakości zarządzania**

Rozwój form współpracy z miastem Wysokie Mazowieckie oraz innymi gminami sąsiednimi. Współpraca w ramach Partnerstwa Ziemia wysokomazowiecka. Powoływanie centrów usług wspólnych, utworzenie wspólnego centrum pozyskiwania środków zewnętrznych, wsparcie instytucjonalne dla organizacji pozarządowych, inne.

Rozwój form współpracy samorządu z młodzieżą i seniorami oraz lokalnymi organizacjami pozarządowymi.

Rozwój e-administracji i upowszechnienie korzystania z obsługi elektronicznej wśród mieszkańców.

Rozwój narzędzi i organizacji systemu monitorowania usług publicznych oraz badania jakości usług i zadowolenia mieszkańców.

Podnoszenie kompetencji pracowników urzędu i gminnych jednostek organizacyjnych oraz wdrażanie usprawniających instrumentów zarządzania. Cyfryzacja zarządzania urzędem oraz jednostkami organizacyjnymi.

Promocja gminy jako dobrego miejsca do rozwoju przedsiębiorczości, pracy i zamieszkania.

Promocja znaczenia funduszu sołeckiego w wydatkowaniu środków gminnych.

Rozwój współpracy z innymi samorządami w zakresie przeciwdziałania wykluczeniu komunikacyjnemu.

| <b>Cel. 2. Rozwój gospodarczy (G)</b>                   |  |
|---|--|
| <b>Kierunek działań</b>                                 | <b>Możliwe działania</b>   |
| <b>G1. Rozwój nowoczesnego rolnictwa i przetwórstwa</b> | <p>Wspieranie projektów z zakresu poprawy struktury obszarowej gospodarstw rolnych.</p> <p>Wspieranie rozwoju systemu doradztwa i podnoszenia kwalifikacji rolników.</p> <p>Wspieranie łączenia się rolników w grupy sprzedażowe, producenckie, stowarzyszenia, spółdzielnie.</p> <p>Promocja idei skracania łańcuchów dostaw.</p> <p>Wsparcie rozwoju rolnictwa ekologicznego.</p> <p>Tworzenie nowych produktów lokalnych w oparciu o surowce rolne.</p> <p>Wdrażanie nowoczesnych technologii w produkcji rolniczej.</p> <p>Łączenie i koordynowanie wysiłków różnych partnerów biznesowych wykorzystujących gospodarczo potencjał rolniczy gminy, np. poprzez wprowadzanie nowoczesnych i innowacyjnych metod gospodarowania, rozwój przetwórstwa rolno-spożywczego, magazyny, chłodnie, suszarnie, mobilne mieszalnie pasz, centrum paszowe, inkubator produktu lokalnego, inne. Współpraca z uczelniami i instytucjami badawczymi – tworzenie innowacyjnych usług i przedsiębiorstw okołorolniczych, opartych na zaawansowanych technologiach.</p> <p>Tworzenie targowisk wiejskich.</p> |

| <b>Cel. 2. Rozwój gospodarczy (G)</b>                         |  |
|---|--|
| <b>G2. Promocja przedsiębiorczości i aktywności zawodowej</b> | <p>Tworzenie warunków dla działalności pozarolniczej obsługującej mieszkańców miasta Wysokie Mazowieckie.</p> <p>Rozwój agroturystyki na wybranych obszarach gminy.</p> <p>Współpraca w zakresie wsparcia biznesu dotkniętego skutkami różnych kryzysów (np. pandemii COVID-19, sankcji i innych ograniczeń).</p> <p>Stymulowanie powstawania mikroprzedsiębiorstw oraz wspieranie tworzenia nowych miejsc pracy (promocja przedsiębiorczości i samozatrudnienia, pomoc w zakładaniu działalności gospodarczej).</p> <p>Organizacja konkursów promujących przedsiębiorczość w gminie.</p> <p>Współdziałanie z samorządem powiatowym w zakresie dostosowywania kierunków kształcenia do potrzeb lokalnego rynku pracy.</p> <p>Wspieranie zatrudnienia i aktywizacji zawodowej, przekwalifikowania zawodowego.</p> <p>Wsparcie i promocja kształcenia ustawicznego.</p> <p>Wsparcie i promocja ekonomii społecznej.</p> <p>Wspieranie firm w pozyskiwaniu pracowników z zagranicy.</p> <p>Promocja pracy zdalnej.</p> <p>Wzrost dostępu do sieci Internet.</p> |

| <b>Cel. 3. Poprawa stanu środowiska (S)</b>  |   |
|--|---|
| <b>S1. Poprawa systemu gospodarki odpadami</b>                                       | <p>Modernizacja i unowocześnienie infrastruktury PSZOK.</p> <p>Optymalizacja systemu segregacji i odzysku odpadów (naprawa zużytych AGD, wykorzystanie idei gospodarki cyklu zamkniętego, podnoszenie poziomu recyklingu odpadów).</p> <p>Edukacja mieszkańców w zakresie gospodarki odpadami.</p> <p>Rozbudowa systemu zagospodarowania odpadów biodegradowalnych.</p> <p>Usuwanie azbestu z pokryć dachowych.</p> <p>Wspieranie zagospodarowania odpadów pochodzących z rolnictwa, współdziałanie z innymi samorządami w celu zagospodarowania odpadów.</p>   |
| <b>S2. Ograniczenie skutków zmian klimatu, dbałość o czyste powietrze i stan wód</b> | <p>Ograniczenie niskiej emisji poprzez promocję wymiany starych pieców, termomodernizacji, zastosowania OZE wśród mieszkańców.</p> <p>Modernizacja źródeł ciepła w obiektach publicznych na terenie gminy.</p> <p>Aktywne wsparcie rozwoju OZE: małe wiatraki, biogazownie, fotowoltaika, wodór, biomasa, inne.</p> <p>Montaż i wymiana oświetlenia publicznego na energooszczędne.</p> <p>Zwiększenie ilości i czasu retencji wód: zwiększanie retencji wody glebowej, zwiększanie mikroretencji (odtworzenie i ochrona oczek wodnych, budowa małych stawów i zbiorników), inne działania w zakresie zwiększania lub odtwarzania naturalnej retencji.</p> <p>Działania w zakresie wzmocnienia usług ekosystemowych obszarów wiejskich.</p> <p>Retencja i zagospodarowanie wód opadowych i roztopowych.</p> <p>Prace monitoringowe, analityczne związane z zagrożeniem powodzią i możliwościami zwiększenia retencji.</p> <p>Wspieranie rozwoju punktów ładowania aut elektrycznych.</p> <p>Rozwój i promocja komunikacji rowerowej i elektrycznej.</p> |

| <b>Cel. 3. Poprawa stanu środowiska (S)</b>  |   |
|--|---|
|  | <p>Zielona i niebieska infrastruktura: zwiększanie ilości zieleni zagospodarowanej, w tym tworzenie skwerów, zieleńców, nasadzeń drzew, fontanny, inne.</p> <p>Edukacja rolników na temat konieczności ograniczania zanieczyszczenia wód związkami biogennymi pochodzącymi z rolnictwa oraz ograniczenie zanieczyszczenia pestycydami.</p> <p>Aktualizacja programu ochrony środowiska w celu ograniczenia emisji zanieczyszczeń do wody i powietrza.</p> <p>Ochrona bioróżnorodności w gminie, ochrona rzek i cieków wodnych.</p> <p>Rozwój współpracy z innymi podmiotami i instytucjami w obszarze ograniczania skutków zmian klimatu i dbałości o czyste powietrze.</p> |
| <b>S3. Wzrost dostępu do sieci technicznych, kanalizacji i podnoszenie jakości dostaw wody</b> | <p>Rozbudowa sieci kanalizacyjnej.</p> <p>Budowa grupowych oczyszczalni ścieków.</p> <p>Rozwój przydomowych oczyszczalni ścieków.</p> <p>Rozbudowa i modernizacja stacji uzdatniania wody.</p> <p>Modernizacja, rozbudowa oraz budowa sieci wodociągowej, w tym obiektów towarzyszących; nowe podłączenia.</p> <p>Rozbudowa sieci gazowej wraz z infrastrukturą towarzyszącą.</p> <p>Rozbudowa sieci szerokopasmowego Internetu.</p>  |

| <b>Cel 4. Funkcjonalna przestrzeń (P)</b>           |   |
|---|---|
| <b>Kierunek działań</b>                             | <b>Możliwe działania</b>  |
| <b>P1. Polityka przestrzenna</b>                    | <p>Aktywne prowadzenie polityki przestrzennej w gminie – tworzenie i aktualizowanie dokumentów planistycznych (MPZP/SUiKZP/Plan Ogólny) dostosowane do potrzeb mieszkańców oraz zmieniających się przepisów prawnych.</p> <p>Zmiany MPZP pod potrzeby dużych, konkretnych inwestycji z uwzględnieniem wieloletniej polityki przestrzennej.</p> <p>Uczestnictwo kadry administracyjnej w szkoleniach dotyczących kształtowania polityki przestrzennej w samorządach lokalnych.</p> <p>Stopniowa digitalizacja urzędu i zachęcanie petentów do zdalnego dostępu do załatwiania spraw administracyjnych.</p>   |
| <b>P2. Organizacja przestrzeni do rozwoju gminy</b> | <p>Przygotowanie terenów pod budownictwo wielorodzinne i jednorodzinne.</p> <p>Przygotowanie terenów pod zalesienia i zakaz zabudowy.</p> <p>Przygotowanie terenów inwestycyjnych. Rozwój obszarów aktywności gospodarczej i inwestycyjnej (tworzenie i aktualizowanie dokumentów planistycznych, pozyskiwanie i scalanie terenów, uzbrojenie i zagospodarowanie).</p> <p>Zachęty do inwestowania w place i budynki opuszczone, zabytkowe, inne nadające się do adaptacji do nowych potrzeb na rzecz biznesu i usług społecznych.</p> <p>Aktywne zarządzanie nieruchomościami: scalanie gruntów pod inwestycje, skupowanie gruntów lub ich wymiana, utrzymanie na rzecz rolnictwa gruntów o dobrych jakościowo glebach, zachęcanie do scalania rozdrobnionych gruntów pod uprawy.</p> |

| <b>Cel 4. Funkcjonalna przestrzeń (P)</b>                |  |
|--|--|
| <b>P3. Przestrzeń dostosowana do potrzeb mieszkańców</b> | <p>Poprawa powiązań i dostępności komunikacyjnej pomiędzy gminą i miastem poprzez rozbudowę systemu ścieżek rowerowych, ciągów pieszo-rowerowych i chodników.</p> <p>Tworzenie warunków dla rozwoju komunikacji zbiorowej.</p> <p>Powiązanie istniejącej infrastruktury sportowo-rekreacyjnej i atrakcji kulturowych w gminie systemem ścieżek, chodników lub ciągów pieszo-rowerowych.</p> <p>Dostosowanie obiektów i przestrzeni publicznych do potrzeb osób niepełnosprawnych. Działania na rzecz wyrównywania szans osób ze szczególnymi potrzebami, w tym m.in. likwidacja barier architektonicznych w budynkach i na ulicach.</p> <p>Przebudowa, remont, modernizacja i rewitalizacja obiektów i przestrzeni publicznych.</p> <p>Adaptacja terenów powyrobiskowych i nieużytków oraz już częściowo zagospodarowanych na potrzeby kulturalne, rekreacyjne, wypoczynkowe, turystyczne.</p> <p>Modernizacja, wyposażenie i poprawa przestrzeni aktywności społecznej i małej infrastruktury: place zabaw, ławki, kosze na śmieci, elementy oświetlenia, siłownie na świeżym powietrzu, inne.</p> <p>Poprawa bezpieczeństwa przestrzeni publicznych. Bezpieczne przejścia przez ulice i drogi.</p> <p>Planowanie przestrzenne z uwzględnieniem ochrony przed polami elektromagnetycznymi oraz zagrożenia nadmiernym hałasem.</p> <p>Rozwój współpracy z gminami sąsiednimi, w szczególności z miastem Wysokie Mazowieckie w zakresie powiązania infrastruktury sieciowej.</p> <p>Poprawa jakości dróg publicznych (budowa, przebudowa, modernizacja) wojewódzkich i powiatowych (przy współpracy z władzami samorządowymi wyższego szczebla) oraz gminnych.</p> <p>Wykorzystanie naturalnych zasobów: lasy, rzeki do tworzenia oferty rekreacyjno-wypoczynkowej dla mieszkańców gminy i miasta Wysokie Mazowieckie. Współpraca z miastem w tym zakresie.</p> |

## **4. Model struktury funkcjonalno-przestrzennej, zasady kształtowania i prowadzenia polityki przestrzennej**

Prace nad Strategią rozpoczęto przed wejściem w życie Ustawy z dnia 7 lipca 2023 r. o zmianie ustawy o planowaniu i zagospodarowaniu przestrzennym oraz niektórych innych ustaw (Dz. U. z 2023 r. poz. 1688). Uchwała nr 300/XLIII/23 (z późn. zm.) Rady Gminy Wysokie Mazowieckie z dnia 15 czerwca 2023 r. w sprawie przystąpienia do sporządzenia projektu Strategii Rozwoju Gminy Wysokie Mazowieckie do roku 2030 pn. „Gmina Wysokie Mazowieckie 2030” oraz określenia szczegółowego trybu i harmonogramu opracowania projektu strategii, w tym trybu konsultacji, określiła tryb i harmonogram prac nad dokumentem.

W związku z tym, zgodnie z art. 69 ust. 2 Ustawy z dnia 7 lipca 2023 r. o zmianie ustawy o planowaniu i zagospodarowaniu przestrzennym oraz niektórych innych ustaw do spraw dotyczących opracowania i uchwalania strategii rozwoju gminy o których mowa w przepisach ustawy zmienianej - Ustawy z dnia 8 marca 1990 r. o samorządzie gminnym (Dz. U. z 2023 r. poz. 40, 572 i 1463) albo ich zmian, wszczętych i niezakończonych przed dniem wejścia w życie niniejszej Ustawy, stosuje się przepisy dotychczasowe. W związku z tym dokument Strategii opracowano zgodnie z przepisami art. 10e ust. 2-4 ustawy o samorządzie gminnym (Dz. U. z 2023 r. poz. 40, 572 i 1463) – bez uszczegółowienia w zakresie punktu 4) modelu struktury funkcjonalno-przestrzennej gminy oraz punktu 5) ustalenia i rekomendacje w zakresie kształtowania i prowadzenia polityki przestrzennej w gminie. W niniejszym dokumencie nie uwzględniono tego uszczegółowienia zgodnie ze wspomnianym art. 69 ust. 2 tej Ustawy.

### **4.1. Studium uwarunkowań i kierunków zagospodarowania przestrzennego**

Gmina Wysokie Mazowieckie posiada Studium Uwarunkowań i Kierunków Zagospodarowania Przestrzennego przyjęte Uchwałą nr 7/II/02 Rady Gminy Wysokie Mazowieckie z dnia 12 grudnia 2002 roku, którego ostatnia zmiana nastąpiła wskutek Uchwały nr 129/XIX/20 Rady Gminy Wysokie Mazowieckie z dnia 30 listopada 2020 roku. Rada podjęła również kolejną uchwałę nr 253/XXXVII/22 z dnia 28 października 2022 r. w sprawie przystąpienia do sporządzenia zmiany Studium uwarunkowań i kierunków zagospodarowania przestrzennego Gminy Wysokie Mazowieckie, która jest obecnie realizowana.

Zmiana Studium uwarunkowań i kierunków zagospodarowania przestrzennego Gminy Wysokie Mazowieckie z 2020 r. dotyczyła m.in. zwiększenia możliwości rozwoju terenów aktywności rolniczej, gospodarczej, produkcyjno-usługowej z zabudową mieszkaniową towarzyszącą.

Na podstawie SUIKZP ustala się następujące zasady kształtowania zagospodarowania terenów:

1. Wielofunkcyjność w kształtowaniu zagospodarowania obszarów wiejskich.
2. Ochronę i wzbogacanie wartości kulturowych.
3. Tworzenie bazy agroturystycznej.
4. Eksponowanie wartościowych form krajobrazów naturalno-kulturowych i wartościowych zespołów zabudowy.
5. Kształtowanie zalesień i zadrzewień na obrzeżach lasów.



W obszarze gminy wyróżnia się następujące strefy polityki przestrzennej, wskazane do zróżnicowanych kierunków rozwoju oraz objęcia działaniami regulacyjnymi, w tym mające na celu:

1. Ochronę walorów krajobrazowych, kulturowych i różnorodności biologicznej w obszarze **strefy ekologiczno – gospodarczej** obejmującej:
  - obszary leśne,
  - obszary rolno-leśne,
  - obszary trwałych użytków zielonych i wód płynących,
  - tereny cmentarzy,
  - tereny wód otwartych.
2. Utrzymanie i rozwój funkcji rolnictwa w **strefie agrarnej**, obejmującej:
  - obszary rolniczej przestrzeni produkcyjnej.
3. Rozwój i uzupełnienie istniejących funkcji oraz realizacja zadań wynikających z wielofunkcyjnego rozwoju terenów wiejskich w ramach **strefy osadniczej**, w tym:
  - tereny skoncentrowanego osadnictwa wiejskiego z dominującą funkcją zabudowy zagrodowej z usługami towarzyszącymi,
  - tereny zabudowy jednorodzinnej wraz z usługami towarzyszącymi,
  - tereny aktywności rolniczej, gospodarczej, produkcyjno-usługowej z zabudową mieszkalną towarzyszącą,
  - tereny zabudowy i zagospodarowania związanych z obsługą rekreacji, turystyki i sportu,
  - tereny usług ponadpodstawowych,
  - tereny urządzonych przestrzeni publicznych.

Ponadto SUIKZP określa również zasady ochrony środowiska i jego zasobów, ochrony przyrody oraz krajobrazu kulturowego:

1) zachowanie podstawowych elementów systemu przyrodniczego w obszarze gminy, ochronę i wzbogacenie jego walorów przyrodniczych i wartości użytkowych oraz ich racjonalne wykorzystanie dla potrzeb rozwoju,

2) tworzenie wartości kulturowych, przez: kształtowanie form architektonicznych i gabarytów zabudowy nawiązujących do istniejących wartościowych form zabudowy wiejskiej, stosowanie materiałów, wystroju i kolorystyki obiektów budowlanych oraz zagospodarowania ich otoczenia, w nawiązaniu do tradycji lokalnych, urządzenie przestrzeni publicznych jako tereny sportowo-rekreacyjne, ciągi piesze, przestrzenie wielofunkcyjne.

Poniżej zamieszczona została mapa przedstawiająca kierunki zagospodarowania przestrzennego w ramach aktualnego Studium uwarunkowań i kierunków zagospodarowania przestrzennego Gminy Wysokie Mazowieckie.



## 4.2. Model struktury funkcjonalno-przestrzennej

Koncepcja modelu struktury funkcjonalno-przestrzennej została oparta o Studium uwarunkowań i kierunków zagospodarowania przestrzennego, jak też zapisy Planu Zagospodarowania Przestrzennego Województwa Podlaskiego.

Model struktury funkcjonalno-przestrzennej wskazuje docelowy układ podstawowych elementów składowych przestrzeni gminy, kluczowych z punktu widzenia jej rozwoju, ze szczególnym uwzględnieniem ponadlokalnych i regionalnych elementów zagospodarowania przestrzennego ujętych w Planie Zagospodarowania Przestrzennego Województwa Podlaskiego.

Gmina wiejska Wysokie Mazowieckie położona jest w części południowo-zachodniej województwa podlaskiego w powiecie wysokomazowieckim i zajmuje powierzchnię 166,26 km<sup>2</sup>. Stanowi to 12,9% powierzchni powiatu i 0,82% powierzchni województwa. Jest to gmina położona na Wysoczyźnie Wysokomazowieckiej i Międzyrzeczu Łomżyńskim. Gmina sąsiaduje bezpośrednio od północnego zachodu z gminą Kołaki Kościelne (powiat zambrowski), od strony północnej z gminą Kulesze Kościelne, od północnego wschodu z gminą Sokoły, od południowego wschodu z gminą Nowe Piekuty, od południa z gminą Szepietowo, od południowego zachodu z gminą Czyżew oraz od zachodu z gminą Zambrów (powiat zambrowski). W środkowej części gminy wiejskiej Wysokie Mazowieckie znajduje się gmina miejska Wysokie Mazowieckie. Siedziba gminy znajduje się w Wysokiem Mazowieckiem. Gmina jest tzw. „gminą obwarzankową” dla miasta Wysokie Mazowieckie.

Struktura funkcjonalno-przestrzenna gminy to przede wszystkim gospodarstwa rolne, nastawione na produkcję mleka. W ogólnej powierzchni gminy Wysokie Mazowieckie wynoszącej ok. 166 km<sup>2</sup> użytki rolne stanowią ok. 72%. Na terenie gminy występują gleby chronione III i IV klasy bonitacyjnej i zajmują 47% ogólnej powierzchni gminy, 65% użytków rolnych i 77% gruntów ornych.

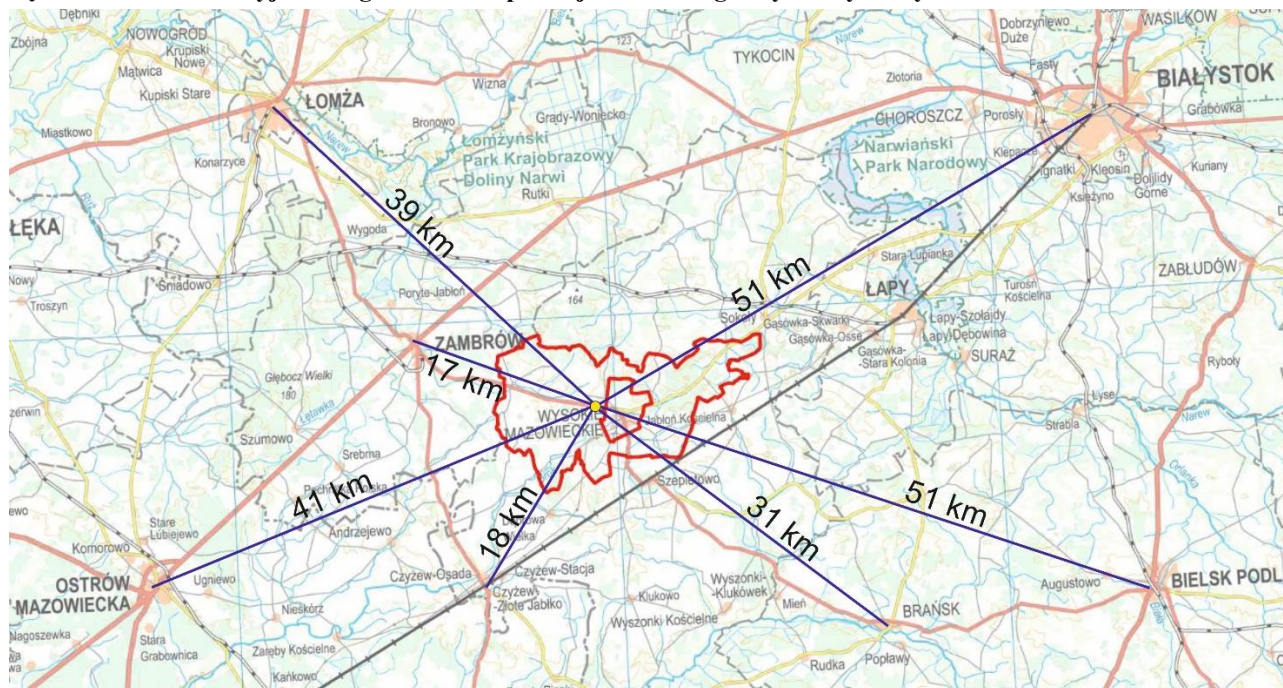
W 2021 roku, powierzchnia gruntów leśnych ogółem w ramach gminy obejmowała 3 749,89 ha. Stanowi to około 22,4% powierzchni gminy.

Gmina ma charakter typowo rolniczy. Powierzchnia gminy wynosi 16 626 ha, w tym:

- użytki rolne ogółem: 13 789 ha (72,4% powierzchni), z czego pod zasiewami 8 564 ha (60,1% gruntów ogółem), łąki trwałe 2 036 ha (14,76% powierzchni), pastwiska trwałe 651 ha (4,72% powierzchni),
- lasy i grunty leśne: 1 938 ha (14,05% powierzchni),
- wody płynące: 260,8 ha (1,57%),
- grunty zabudowane i zurbanizowane: 443 ha (2,66%).

Sieć komunikacyjną gminy stanowi droga krajowa nr 66 (Zambrów – Bielsk Podlaski – granica państwa), droga wojewódzka nr 678 (Wysokie Mazowieckie – Białystok) i drogi powiatowe. Najkrótsza odległość drogowa pomiędzy Wysokiem Mazowieckiem a Białymstokiem wynosi ok. 55 km a do Łomży ok. 48 km. Odległości między punktami wyznaczonymi w centrum gminy i w centrum miast wynoszą w linii prostej do Białegostoku i Bielska Podlaskiego ok. 51 km, do Ostrowi Mazowieckiej ok. 41 km, do Łomży 39 km, do Brańska 31 km, do Czyżewa i Zambrowa 18 i 17 km.

Rysunek 12. Orientacyjne odległości w linii prostej z centrum gminy do wybranych miast

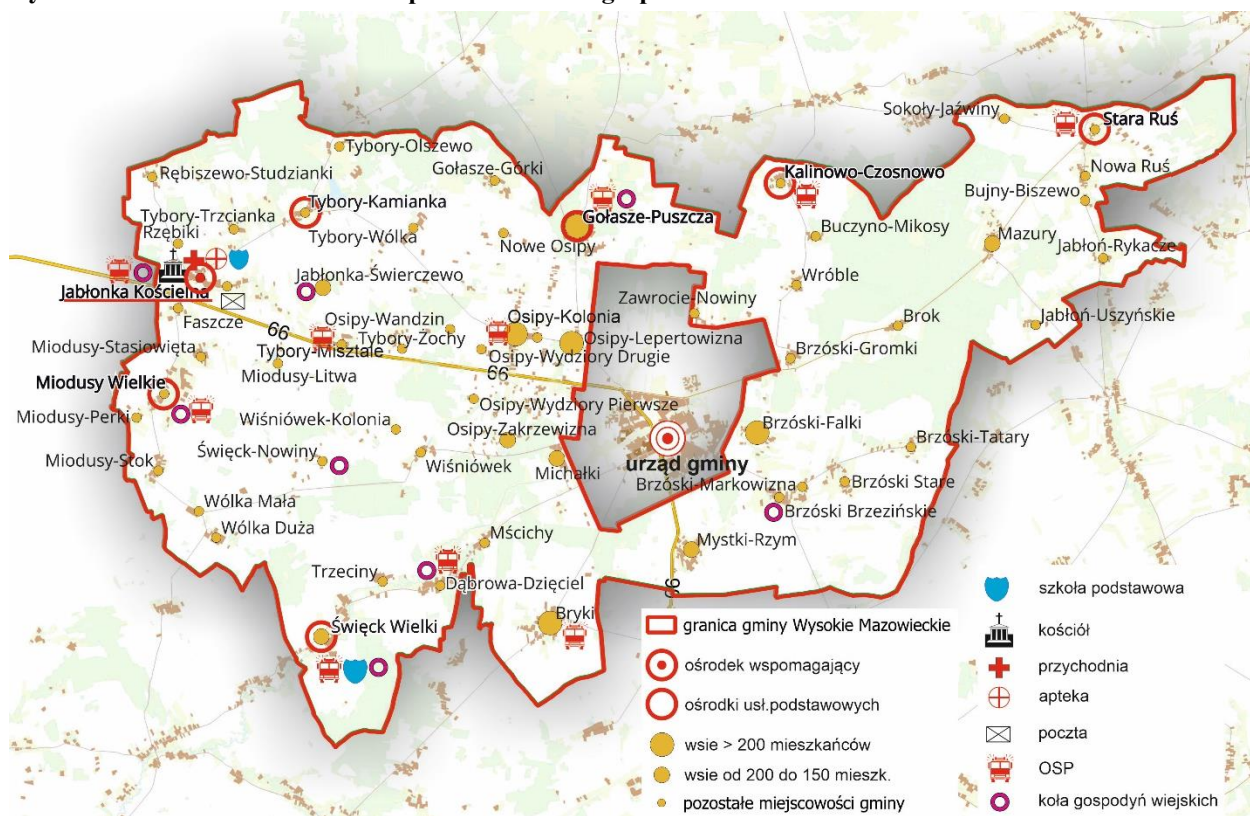


Źródło: Opracowanie własne na podstawie geoportal.gov.pl

### Struktura osadnicza i podstawowe usługi społeczne

W skład gminy wchodzi 54 sołectwa. Sieć osadnicza gminy, widoczna na poniższej mapie, jest dość równomiernie rozłożona. Dysproporcje występują w wielkości jednostek zarówno w zainwestowaniu jak i liczbie ludności. Siedziba urzędu gminy znajduje się poza gminą w mieście Wysokie Mazowieckie. Struktura osadnicza składa się z 54 jednostek (wsi), spośród których największe znaczenie (ośrodek wspomagający) ma Jabłonka Kościelna. Zlokalizowane są tu usługi z zakresu obsługi ludności (jest tu szkoła, ZOZ, oddział Banku Spółdzielczego, kościół, największa liczba obiektów zabytkowych, sklepy i inne obiekty) oraz usług dla rolnictwa (funkcja usługowa i produkcyjno-usługowa). Oprócz Jabłonki Kościelnej pięć wsi pełni rolę ośrodków podstawowych usług: Gołasze-Puszcza (funkcja usługowa), Kalinowo-Czosnowo (funkcja usługowa i produkcyjno-usługowa), Miodusy Wielkie (funkcja usługowa i produkcyjno-usługowa), Stara Ruś (funkcja usługowa), Świętek Wielki (funkcja produkcyjno-usługowa), oraz Tybory-Kamianka, miejscowość która świadczy funkcję turystyczną (rekreacyjną). Największe pod względem liczby mieszkańców wsie to: Osipy-Lepertowizna, Bryki, Gołasze-Puszcza, Brzóska-Falki, Osipy-Kolonia.

Rysunek 13. Struktura osadnicza i podstawowe usługi społeczne



Źródło: Opracowanie własne na podstawie geoportal.gov.pl (BDOT10k)

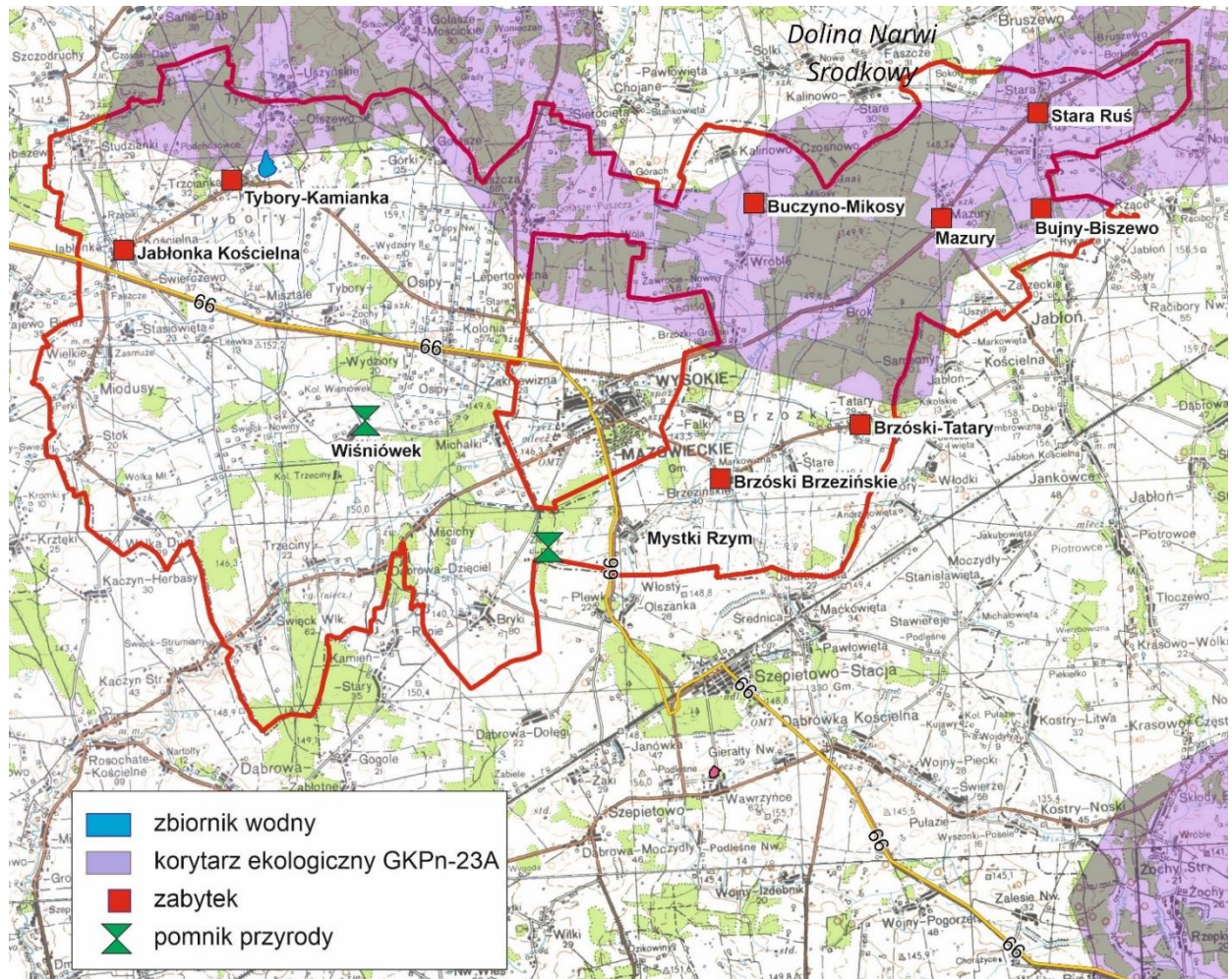
## Środowisko przyrodnicze i zasoby dziedzictwa kulturowego

Teren gminy Wysokie Mazowieckie znajduje się poza krajową siecią przyrodniczych i krajobrazowych obszarów chronionych, a także poza obszarami Europejskiej Sieci Ekologicznej Natura 2000. Formy ochrony przyrody występujące na terenie gminy to dwa pomniki przyrody: aleja lipowa w miejscowości Wiśniówek i pojedynczy wąż szypułkowy w obrębie Mystki-Rzym. Na północnym i północno-wschodnim obszarze gminy przebiega główny korytarz ekologiczny GKPn-23A Przełomowa Dolina Narwi – Dolina Górnej Narwi. tworzą go rzeka Brok oraz jej dolina, poprzez dolinę rzeki Ślina, do doliny rzek Narwi i Bugu. Największe zwarte kompleksy leśne znajdują się w północno-wschodniej części gminy (Mazury), w części północnej (Tybory-Kamianka, Gołasze-Puszcza) i południowej (Trzeciny i Michałki).

Zabytki nieruchome wpisane do rejestru rozmieszczone są w 8 wsiach we wschodniej oraz północno-zachodniej części gminy. Najliczniej zgromadzone są w Jabłonce Kościelnej, gdzie znajduje się zespół kościoła św. Michała Archanioła i cmentarz. Na terenie gminy znajduje się 6 cmentarzy wojennych z I wojny światowej oraz 3 zespoły dworsko-parkowe. Licznie występują przydrożne krzyże i kapliczki tworzące krajobraz kulturowy gminy.

Brak jest zabytków o znaczeniu ponadlokalnym oraz szlaków turystycznych i kulturowych.

Rysunek 14. Zasoby środowiska przyrodniczego i dziedzictwa kulturowego



Źródło: Opracowanie własne na podstawie geoportal.gov.pl

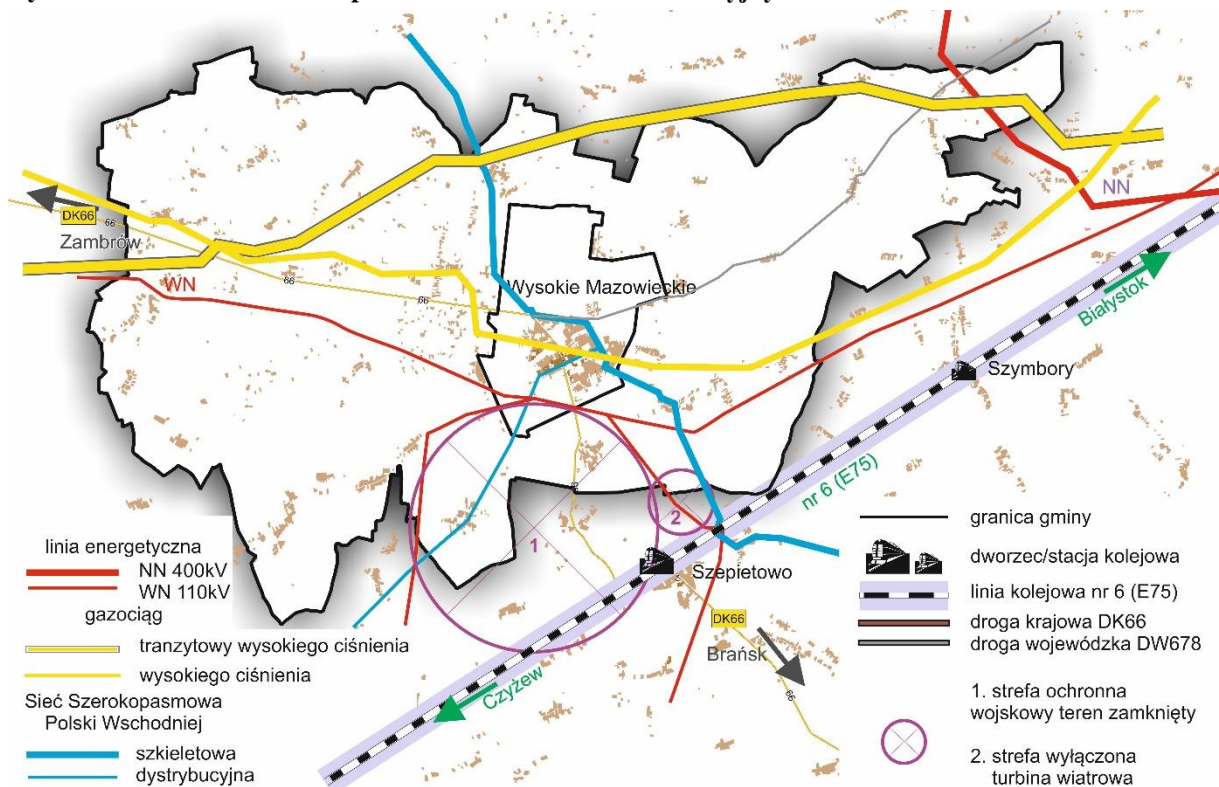
## Układ komunikacyjny i infrastruktura

Sieć komunikacyjną gminy tworzą drogi: krajowa nr 66 (Zambrów - Bielsk Podlaski - granica państwa), wojewódzka nr 678 (Wysokie Mazowieckie – Białystok) i drogi powiatowe. Sieć tę uzupełniają drogi gminne o nawierzchni utwardzonej, łączące wszystkie miejscowości na terenie gminy. Gmina zarządza drogami o długości 125,99 km.

Dodatkowo istotnym czynnikiem wpływającym na komunikację jest bliskie sąsiedztwo linii kolejowej E-75 z najbliższym dworcem kolejowym w Szepietowie. Jest to fragment obecnie modernizowanej trasy kolejowej Rail Baltica, która wchodzi w skład sieci TEN-T. Stacja kolejowa znajduje się w odległości od centrum gminy ok. 6 km, co oznacza dobrą dostępność do transportu kolejowego i drogowego.

W gminie nie ma lotnisk (w mieście Wysokie Mazowieckie funkcjonują: przyszpitalne lądowisko śmigłowców ratunkowych oraz gminne – na stadionie miejskim). Nie występują ścieżki rowerowe.

Rysunek 15. Uwarunkowania ponadlokalne - układ komunikacyjny i infrastruktura



Źródło: Opracowanie własne na podstawie geoportal.gov.pl

Przez obszar gminy przebiega gazociąg tranzytowy wysokiego ciśnienia „Jamał” DN1400 oraz gazociąg wysokiego ciśnienia – zasilający DN250. Jednak sieć dystrybucyjna na terenie gminy na potrzeby mieszkańców wymaga rozbudowy.

Gmina korzysta z sieci elektroenergetycznej WN 110kV (w mieście znajduje się stacja transformatorowo-rozdzielcza 110/15kV), a przez wschodni kraniec gminy przechodzi linia elektroenergetyczna 400kV.

Przez teren gminy przebiega fragment Sieci Szerokopasmowej Polski Wschodniej, której linia szkieletowa i dystrybucyjna łączy się w mieście Wysokie Mazowieckie. Jednak jest ona niedostępna dla wielu mieszkańców gminy i wymaga rozbudowy sieci światłowodów do poszczególnych wsi.

Na fragment południowy obszaru gminy Wysokie Mazowieckie oddziałuje zamknięty teren kompleksu wojskowego położonego w Plewkach, granica strefy ochrony terenu rozciąga się od południa aż do granic miasta Wysokie Mazowieckie.

Na terenie gminy Wysokie Mazowieckie funkcjonują farmy fotowoltaiczne i indywidualne mikroinstalacje, m.in. elektrownia fotowoltaiczna o mocy 0,999 MW i 25 mikroinstalacji odnawialnych źródeł energii o łącznej mocy 242,295 kW oraz wydane zostały warunki przyłączenia na planowane 3 elektrownie fotowoltaiczne o łącznej mocy 2,760 MW.

W sąsiedniej gminie Szepietowo w obrębie Średnica-Jakubowięta znajduje się turbina wiatrowa, a strefa wyłączona wokół niej obejmuje południowy fragment gminy Wysokie Mazowieckie.

#### **4.3. Ustalenia i rekomendacje w zakresie kształtowania i prowadzenia polityki przestrzennej**

Rekomendacje w zakresie kształtowania i prowadzenia polityki przestrzennej obszaru gminy są wynikiem przeprowadzonych analiz i ściśle związane z założonymi celami i kierunkami rozwoju gminy. Są one spójne z dokumentami wewnętrznymi gminy jak Studium uwarunkowań i kierunków zagospodarowania przestrzennego jak też dokumentami na poziomie wojewódzkim: Planem zagospodarowania przestrzennego województwa podlaskiego.

W zakresie kształtowania i prowadzenia polityki przestrzennej obszaru gminy, ustala i rekomenduje się:

- Polityka przestrzenna gminy powinna uwzględniać rolniczy charakter gminy, promować racjonalne nowoczesne rolnictwo, przeciwdziałać rozdrobnieniu areалу rolniczego.
- Chronić dobre jakościowo gleby i ograniczać antropopresję zwłaszcza na grunty cenne pod względem upraw z przewagą III i IV klasy bonitacyjnej jako strategiczne dla produkcji żywności.
- Ograniczanie przeznaczania na cele nierolnicze zatorfień i zabagnień stanowiących elementy lokalnej sieci ekologicznej, kształtującej stosunki hydrograficzne i klimatyczne.



- Zakaz likwidacji zalesień i zadrzewień śródpolnych ważnych dla ekologii, przeciwdziałania erozji powietrznej i wodnej gleb oraz rolniczego krajobrazu kulturowego.
- Należy ograniczać presję rolnictwa na wody w szczególności chronić zasoby wody przed zanieczyszczeniem wynikającym z nadmiernego stosowania środków ochrony roślin i nawozów w rolnictwie.
- Zaleca się wspieranie rolnictwa ekologicznego, rolnictwa zrównoważonego, zwłaszcza w sąsiedztwie terenów cennych przyrodniczo, w celu wytwarzania wysokiej jakości żywności.
- Należy monitorować, usuwać i przeciwdziałać rozprzestrzenianiu się gatunków obcych i inwazyjnych, w tym poprzez edukowanie i włączanie mieszkańców w działania.
- Rozszerzanie terenów zurbanizowanych i inwestycyjnych powinno odbywać się w pierwszej kolejności na obszarach już uzbrojonych z dobrym dostępem do sieci komunikacyjnej.
- Planowane tereny pod zabudowę mieszkaniową zaleca się ściśle powiązać z planowaniem infrastruktury, należy ograniczać zabudowę rozproszoną, jako nieekonomiczną w obsłudze (media, utrzymanie dróg, dojazd służb ratunkowych itp.).
- W planach uwzględniać należy wyposażanie wsi w przestrzenie publiczne służące umacnianiu więzi społecznych – place, skwery, zieleń parkowa.
- W miarę możliwości i potrzeb należy powiększać i scalać grunty gminne.
- Zalecane jest zwiększanie retencji wody poprzez budowę zbiorników, pozostawianie możliwie dużej powierzchni biologicznie czynnej przy nowych inwestycjach, promowanie i zachęty dla mieszkańców do retencjonowania wody.
- Niezbędna jest kontynuacja inwestowania w rozbudowę i modernizację istniejącej infrastruktury: sieci kanalizacji sanitarnej, wodociągowej, gazowej, telekomunikacyjnej, elektroenergetycznej, w oczyszczalnie ścieków, stacje uzdatniania wody, instalacje OZE zwłaszcza w postaci biogazowni, małych turbin wiatrowych, w system gospodarki odpadami.
- Zwiększanie lesistości powinno odbywać się poprzez zazielenianie i zalesianie w miarę możliwości terenów nieużytków, przeznaczonych do rekultywacji, innych.
- W planowaniu przestrzennym należy uwzględniać zapobieganie, przeciwdziałanie oraz ograniczanie skutków zagrożeń związanych z pożarami lasów.
- Należy zachować i respektować strefy zamknięte i ochronne: tereny ochrony konserwatorskiej, tereny zabytkowego cmentarza parafialnego i cmentarzy wojennych, założenia dworsko-parkowe, inne zabytki. Konieczna jest ochrona dziedzictwa

- kulturowego i przyrodniczego na obszarach wiejskich (m.in. kapliczki i krzyże przydrożne).
- Należy uwzględnić objęcie wybranych miejsc w gminie ochroną prawną, np. użytki ekologiczne.
  - Powinno się wspierać rozwijanie agroturystyki i ekoturystyki na terenach atrakcyjnych przyrodniczo i kulturowo.
  - Zaleca się wykorzystanie potencjału naturalnych zbiorników i rzek do rozwoju atrakcyjnej infrastruktury rekreacyjno-wypoczynkowej z poszanowaniem ochrony bioróżnorodności.
  - Korzystne dla rozwoju gminy będzie tworzenie powiązań i dostępności terenów cennych przyrodniczo i kulturowo z sąsiednimi gminami oraz tworzenie wizerunku gminy blisko położonej i atrakcyjnej pod kątem wypoczynku, poprzez m.in. budowę ścieżek rowerowych i ciągów pieszo-rowerowych, deptaków, wytyczanie szlaków turystycznych i dydaktycznych.
  - Należy udostępnić mieszkańcom więcej terenów do spacerów, rekreacji pieszo-rowerowej, wędrówek. Szczególnie w kompleksach leśnych, pomiędzy miejscami atrakcyjnymi pod względem rekreacji, sportu, wypoczynku, kultury, historii, kultu religijnego, przyrodniczym, innym.
  - Niezbędne jest kontynuowanie poprawy jakości nawierzchni dróg gminnych, budowa chodników na terenach wsi.
  - Wykluczanie lokalizacji oraz eliminowanie zawsze uciążliwych dla środowiska obiektów z obszarów wsi z dominującą funkcją turystyki i wypoczynku, w tym powiązanych z regionalną siecią ekologiczną (np. Tybory-Kamianka).
  - Wspieranie budowy stacji ładowania elektrycznych pojazdów oraz modernizacja transportu w kierunku transportu niskoemisyjnego.
  - Rozbudowa sieci dystrybucyjnej gazowej i ciepłowniczej, aktywne zachęcanie mieszkańców w podłączaniu do sieci m.in. przez prowadzenie monitoringu powietrza.
  - Rozbudowa sieci światłowodowej.

## 5. Obszary strategicznej interwencji

### 5.1. Obszary strategicznej interwencji określone w strategii rozwoju województwa

Ważnym aspektem realizacji strategii rozwoju jednostki samorządu terytorialnego na każdym szczeblu (lokalnym, regionalnym, krajowym) jest integracja celów, zasobów, potencjałów, potrzeb rozwojowych i koncentracja interwencji w obszarach, gdzie są skumulowane największe problemy i jednocześnie istnieją szanse rozwojowe. Takie podejście wymaga terytorialnej charakterystyki oraz wyznaczenia obszarów strategicznej interwencji (OSI).

SRWP 2030 wyróżnia szereg obszarów strategicznej interwencji, w tym jedno OSI, do którego należy Gmina Wysokie Mazowieckie: OSI „Obszary wiejskie, w tym przyrodniczo cenne”.

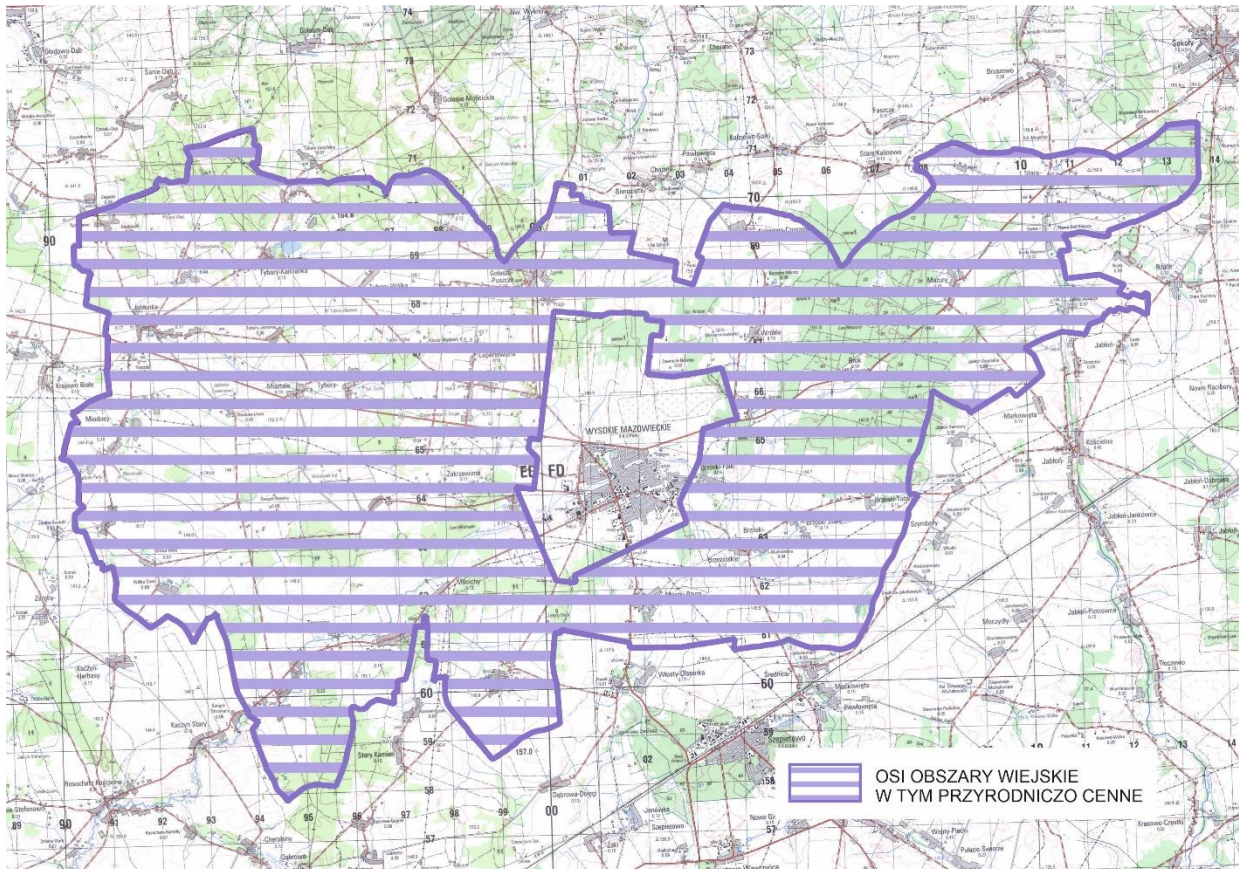
Cała gmina zalicza się do OSI: „obszary wiejskie, w tym przyrodniczo cenne” określonego w SRWP 2030.

Zakres planowanych działań na obszarze OSI ujętych w SRWP 2030 obejmuje wachlarz instrumentów podnoszących jakość życia mieszkańców. Ma temu służyć m.in.:

- rozwój i unowocześnienie szkolnictwa począwszy od etapu przedszkolnego aż do kształcenia ustawicznego,
- rozwój infrastruktury transportowej, telekomunikacyjnej i wodno-kanalizacyjnej,
- działania dotyczące przywracania funkcji społeczno-gospodarczych obszarów wiejskich w ramach odnowy wsi,
- działania promujące przedsiębiorczość i umiejętności konkurowania na rynku pracy,
- mała retencja, zalesienia terenów nieużywanym rolniczo,
- ochrona rolniczej przestrzeni produkcyjnej przed uszczupleniem na nieuzasadnione cele nierolnicze,
- poprawa struktury obszarowej gospodarstw,
- inwestycje dotyczące produkcji i dystrybucji energii ze źródeł odnawialnych,
- działania dotyczące ochrony środowiska i wartości krajobrazowych,
- wsparcie rozwoju przedsiębiorczości, która pozwoli zachować walory przyrodnicze, w tym turystyki kwalifikowanej i ekoturystyki,
- rozwój rolnictwa na obszarach cennych przyrodniczo w kierunku produkcji żywności wysokiej jakości oraz rolnictwa ekologicznego i zrównoważonego,
- działania na rzecz przestrzeni wysokiej jakości,

- aktywizacja mieszkańców szczególnie w zakresie wspierania w zdobywaniu i rozwijaniu kompetencji na wszystkich etapach życia,
- rozwój ekologicznych i zrównoważonych form produkcji rolniczej i powiązany z nimi rozwój przetwórstwa żywności wysokiej jakości.

**Rysunek 16. OSI „Obszary wiejskie, w tym przyrodniczo cenne” na obszarze gminy Wysokie Mazowieckie (obszar całej gminy)**



Źródło: opracowanie własne na podstawie OpenStreetMap.org.

Ze względu na fakt, iż cały obszar gminy Wysokie Mazowieckie znajduje się w OSI „Obszary wiejskie, w tym przyrodniczo cenne”, wszystkie planowane kierunki działań i działania zaplanowane w ramach niniejszej Strategii odnoszą się do tego obszaru. Zobrazowanie graficzne OSI także obejmuje cały obszar gminy.

## 5.2. Obszary strategicznej interwencji kluczowe dla gminy

W ramach prac nad Strategią nie wyznaczono dodatkowych obszarów strategicznej interwencji na terenie gminy Wysokie Mazowieckie.

## 6. Zgodność ze strategią rozwoju kraju i województwa

Cele Strategii powinny charakteryzować się zgodnością z celami dokumentów strategicznych na poziomie krajowym, regionalnym i ponadlokalnym. Zapewnia to spójność i koncentrację wysiłków rozwojowych różnych poziomów administracji rządowej i samorządowej.

Dokonano oceny zgodności celów Strategii ze Strategią Rozwoju Województwa Podlaskiego 2030 (SRWP 2030) oraz Krajową Strategią Rozwoju Regionalnego 2030 (KSRR 2030).

Analizę zgodności przeprowadzono na poziomie celów strategicznych i operacyjnych dokumentów wyższego rzędu oraz celów strategicznych Strategii Rozwoju Gminy Wysokie Mazowieckie do roku 2030.

Wykazano zgodność Strategii z wieloma celami operacyjnymi SRWP 2030, KSRR 2030.

Gmina Wysokie Mazowieckie nie jest objęta żadną strategią rozwoju ponadlokalnego, natomiast jest objęta strategią terytorialną Partnerstwa Ziemia Wysokomazowiecka (dokument w przygotowaniu).

**Tabela 3. Zgodność Strategii ze strategią terytorialną Partnerstwa Ziemia Wysokomazowiecka**

| Cele Strategii   | Cel. 1. Wysoki kapitał społeczny (K) | Cel. 2. Rozwój gospodarczy (G) | Cel. 3. Poprawa stanu środowiska (S) | Cel. 4. Funkcjonalna przestrzeń (P) |
|--|--------------------------------------|--------------------------------|--------------------------------------|-------------------------------------|
| Cele Strategii Partnerstwa   |                                      |                                |                                      |                                     |
| Cel strategiczny 1: Innowacyjna i zrównoważona gospodarka                    |                                      |                                |                                      |                                     |
| Cel strategiczny 2: Aktywna społeczność dla rozwoju                          |                                      |                                |                                      |                                     |
| Cel strategiczny 3: Czyste środowisko i wysokiej jakości przestrzeń do życia |                                      |                                |                                      |                                     |
| Cel strategiczny 4: Partnerska Ziemia wysokomazowiecka                       |                                      |                                |                                      |                                     |



Wysoka lub bezpośrednia zgodność celów.

Źródło: opracowanie własne.

**Tabela 4. Zgodność Strategii z KSRR 2030**

| Cele Strategii<br><br>Cele KSRR 2030  | Cel. 1. Wysoki<br>kapitał społeczny<br>(K) | Cel. 2. Rozwój<br>gospodarczy (G) | Cel. 3. Poprawa<br>stanu środowiska<br>(S) | Cel. 4.<br>Funkcjonalna<br>przestrzeń (P) |
|---|--|-----------------------------------|--|---|
| <b>Cel 1. Zwiększenie spójności rozwoju kraju w wymiarze społecznym, gospodarczym, środowiskowym i przestrzennym</b>    |  |                                   |  |   |
| 1.1. Wzmacnianie szans rozwojowych obszarów słabszych gospodarczo   |  |                                   |  |   |
| 1.2. Zwiększenie wykorzystania potencjału rozwojowego miast średnich tracących funkcje społeczno-gospodarcze            |  |                                   |  |   |
| 1.3. Przyspieszenie transformacji profilu gospodarczego Śląska  |  |                                   |  |   |
| 1.4. Przeciwdziałanie kryzysom na obszarach zdegradowanych  |  |                                   |  |   |
| 1.5. Rozwój infrastruktury wspierającej dostarczanie usług publicznych i podnoszącej atrakcyjność inwestycyjną obszarów |  |                                   |  |   |
| <b>Cel 2. Wzmacnianie regionalnych przewag konkurencyjnych</b>  |  |                                   |  |   |
| 2.1. Rozwój kapitału ludzkiego i społecznego  |  |                                   |  |   |
| 2.2. Wspieranie przedsiębiorczości na szczeblu regionalnym i lokalnym   |  |                                   |  |   |
| 2.3. Innowacyjny rozwój regionu i doskonalenie podejścia opartego na Regionalnych Inteligentnych Specjalizacjach        |  |                                   |  |   |
| <b>Cel 3. Podniesienie jakości zarządzania i wdrażania polityk ukierunkowanych terytorialnie</b>                        |  |                                   |  |   |
| 3.1. Wzmacnianie potencjału administracji na rzecz zarządzania rozwojem   |  |                                   |  |   |
| 3.2. Wzmacnianie współpracy i zintegrowanego podejścia do rozwoju na poziomie lokalnym, regionalnym i ponadregionalnym  |  |                                   |  |   |
| 3.3. Poprawa organizacji świadczenia usług publicznych  |  |                                   |  |   |
| 3.4. Efektywny i spójny system finansowania polityki regionalnej  |  |                                   |  |   |



Wysoka lub bezpośrednia zgodność celów.

Źródło: opracowanie własne.

**Tabela 5. Zgodność Strategii z SRWP 2030**

| Cele Strategii<br><br>Cele SRWP 2030                        | Cel. 1. Wysoki<br>kapitał społeczny<br>(K) | Cel. 2. Rozwój<br>gospodarczy (G) | Cel. 3. Poprawa<br>stanu środowiska<br>(S) | Cel. 4.<br>Funkcjonalna<br>przestrzeń (P) |
|---|--|-----------------------------------|--|---|
| <b>Cel strategiczny 1. Dynamiczna gospodarka</b>            |  |                                   |  |   |
| 1.1. Przemysły przyszłości                                  |  |                                   |  |   |
| 1.2. Podlaski system otwartych innowacji                    |  |                                   |  |   |
| 1.3. Lokalna przedsiębiorczość                              |  |                                   |  |   |
| 1.4. Rewolucja energetyczna i gospodarka obiegu zamkniętego |  |                                   |  |   |
| 1.5. E-podlaskie  |  |                                   |  |   |
| <b>Cel strategiczny 2. Zasobni mieszkańcy</b>               |  |                                   |  |   |
| 2.1. Kompetentni mieszkańcy                                 |  |                                   |  |   |
| 2.2. Aktywni mieszkańcy                                     |  |                                   |  |   |
| 2.3. Przestrzeń wysokiej jakości                            |  |                                   |  |   |
| <b>Cel strategiczny 3. Partnerski region</b>                |  |                                   |  |   |
| 3.1. Dobre zarządzanie                                      |  |                                   |  |   |
| 3.2. Kapitał społeczny                                      |  |                                   |  |   |
| 3.3. Partnerstwa międzynarodowe i ponadregionalne           |  |                                   |  |   |
| 3.4. Gościnny region  |  |                                   |  |   |



Wysoka lub bezpośrednia zgodność celów.

Źródło: opracowanie własne.

## 7. System realizacji

### 7.1. Zasady realizacji

Proces wdrażania Strategii będzie przebiegał zgodnie z kilkoma kluczowymi zasadami, wśród których znajdują się: partycypacja i partnerstwo, integracja i koncentracja, otwartość i transparentność, determinacja, elastyczność reagowania, efektywność, zrównoważony rozwój i zasada DNSH („nie czynić znaczącej szkody”), zasady równości i niedyskryminacji.

Pierwszą z zasad jest partycypacja i partnerstwo, które oznaczają współdziałanie, współdecydowanie i współodpowiedzialność różnych podmiotów za Strategię i jej efekty na każdym z etapów wdrażania. Zasada oznacza współpracę i równorzędne traktowanie reprezentantów różnych środowisk i instytucji, przy zachowaniu ich suwerenności.

Zapisy Strategii oraz system wdrażania szczególną rolę przypisują integracji celów, posiadanych zasobów i potencjałów oraz potrzeb rozwojowych. Takie podejście prowadzi także do koncentracji interwencji w obszarach, gdzie są największe problemy i/lub największe szanse rozwojowe.

Zasada dotycząca otwartości obejmuje tworzenie możliwości uczestnictwa jak największej liczby osób i organizacji w partnerstwie. Wdrażaniu Strategii będzie towarzyszyć transparentność, czyli przejrzystość działań, założenie dialogu, informowanie i konsultowanie decyzji oraz rozwiązań rozwojowych.

Ważną kwestią będzie także determinacja, rozumiana jako konsekwencja i odpowiedzialność we wdrażaniu przyjętych priorytetów i działań.

W procesie implementacji Strategii istotna będzie elastyczność reagowania, zakładająca możliwość modyfikacji i dostosowania strategii w zależności od zmian zachodzących w mieście i jego otoczeniu.

Wszelkie działania wdrożeniowe będzie charakteryzować efektywność, oznaczająca dokonywanie takich wyborów sposobu wykorzystania zasobów, który zapewni celowość i oszczędność realizacji działań, przy uzyskaniu najlepszych efektów z poniesionych nakładów.

Strategia uwzględnia w sposób znaczący aspekty ochrony przyrody, w tym klimatu. Wykorzystanie gminnych potencjałów musi odbywać się zgodnie z zasadą zrównoważonego rozwoju i zasadą DNSH. Zasada DNSH - „Do No Significant Harm” („nie czynić znaczącej szkody”) to zasada dotycząca niewspierania ani nieprowadzenia działalności, która powoduje znaczące szkody dla któregokolwiek z celów środowiskowych, na które należy zwracać uwagę przy realizacji inwestycji zrównoważonych pod względem środowiskowym w zakresie:

- łagodzenia zmian klimatu,
- adaptacji do zmian klimatu,
- zrównoważonego wykorzystywania i ochrony zasobów wodnych i morskich,



- gospodarki o obiegu zamkniętym, w tym zapobieganiu powstawaniu odpadów i recyklingu,
- zapobieganiu i kontroli zanieczyszczeń powietrza, wody lub ziemi,
- ochrony i odbudowy bioróżnorodności i ekosystemów.

Realizacja Strategii musi uwzględniać równość i zakaz dyskryminacji grup społecznych i osób pod każdym względem, w szczególności: rasy, płci, orientacji seksualnej, pochodzenia etnicznego, religii, światopoglądu, wieku, statusu społecznego lub materialnego. Realizacja Strategii musi uwzględniać zasadę dostępności dla osób ze szczególnymi potrzebami, z niepełnosprawnościami, w tym standardy projektowania uniwersalnego.

## 7.2. System wdrażania

Operatorem realizacji Strategii, głównym inicjatorem całego procesu i koordynatorem działań jest Gmina Wysokie Mazowieckie. Podmiotem odpowiedzialnym za proces realizacji zapisów dokumentu jest Urząd Gminy Wysokie Mazowieckie. Nadzór z ramienia samorządu prowadził będzie Wójt Gminy.

### **Wójt Gminy i Rada Gminy**

Zadaniem Wójta jest bieżący nadzór nad realizacją Strategii oraz inicjowanie ewentualnych korekt dokumentu. Ponadto istotnym zadaniem Wójta będzie zapewnienie środków na realizację działań (środki finansowe wewnętrzne, zewnętrzne). W razie konieczności Wójt będzie podejmował decyzje o inicjowaniu naniesienia zmian/aktualizacji Strategii.

Organem przyjmującym Strategię w formie uchwały, nadzorującym jego realizację oraz osiąganymi efekty jest Rada Gminy. Rada będzie pełniła rolę wspierającą w procesie realizacji i ewaluacji i będzie podejmowała uchwały dotyczące aktualizacji Strategii na podstawie wniosków z monitoringu i ewaluacji.

### **Urząd Gminy i jednostki organizacyjne gminy**

Urząd Gminy koordynuje przygotowanie i opiniowanie projektów uchwał Rady Gminy. Realizacja działań zostanie powierzona poszczególnym referatom lub jednostkom organizacyjnym samorządu według ich kompetencji.

Urząd Gminy dysponuje odpowiednim personelem do wykonania swoich zadań oraz jest w stanie dotrzeć do partnerów i posiada realne możliwości wpływu na zmiany otoczenia. Wszystkie koszty zarządzania, które pojawią się w trakcie wdrażania Strategii pokryte zostaną z budżetu Gminy Wysokie Mazowieckie.

Do głównych zadań Urzędu Gminy należy: realizacja działań Strategii, monitorowanie jej realizacji, ewaluacja ex-ante, mid-term, ex-post, proponowanie aktualizacji Strategii, udostępnianie informacji o Strategii i promocja dokumentu, koordynacja realizacji i dysponowanie jednostkami organizacyjnymi samorządu na potrzeby realizacji poszczególnych działań, dbałość o spójność programów wykonawczych oraz konkretnych projektów z kierunkami działań i celami Strategii.

Główne zadania jednostek organizacyjnych gminy: proponowanie projektów wykonawczych, pozyskanie partnerów, kreowanie i przyjmowanie propozycji nowych działań, przygotowywanie Urzędowi Gminy informacji do monitorowania i ewaluacji, poszukiwanie źródeł finansowania.

### **Interesariusze zewnętrzni**

Kluczowym elementem systemu realizacji Strategii są różni interesariusze zewnętrzni (spoza władz gminy i administracji). Należą do nich wykonawcy, partnerzy i beneficjenci planowanych do realizacji działań, czyli m.in.: inne samorządy i ich jednostki organizacyjne, instytucje państwowe, stowarzyszenia, szkoły i uczelnie, instytucje badawczo-rozwojowe, instytucje otoczenia biznesu, organizacje branżowe, przedsiębiorstwa, zarządcy sieci technicznych, organizacje pozarządowe, instytucje kultury, wspólnoty osiedlowe, służba zdrowia oraz najważniejsza grupa – mieszkańcy gminy.

## **7.3. Oczekiwane rezultaty planowanych działań, monitoring i ewaluacja**

### **Monitoring**

Monitoring będzie prowadzony corocznie, a za jego koordynację będzie odpowiedzialny Urząd Gminy. Przygotowanie raportu z monitoringu powinno być skoordynowane z opracowywaniem raportu o stanie gminy, który powinien zawierać odniesienie do stanu realizacji Strategii.

Monitorowanie ma na celu:

- stworzenie systemu aktualizowania wiedzy o sytuacji gminy,
- ocenę stopnia realizacji działań założonych w Strategii,
- weryfikację zgodności osiągniętych celów z założeniami,
- systematyczne monitorowanie zewnętrznych źródeł wsparcia dla realizacji działań,
- korygowanie działań, w sytuacji gdy nie przynoszą one zamierzonych efektów lub w sytuacji wystąpienia zmian uniemożliwiających lub utrudniających ich realizację,
- wcześniejszą diagnozę trudności mogących mieć wpływ na realizację działań.

Podstawowy monitoring realizacji Strategii będzie odbywał się na poziomie operacyjnym, każdego roku, poprzez opis stanu realizacji zaplanowanych działań dla każdego z kierunków działań i celów, z podaniem informacji: co wykonano (w tym realizacja wskaźników przypisanych do kierunku działań), w jaki sposób uwzględniono przy realizacji działań opinie interesariuszy, jakie są/były problemy realizacyjne.

### **Ewaluacja**

Ewaluacja będzie prowadzona na etapie ex-ante, mid-term i ex-post. Ewaluacja dotyczy realizacji Strategii oraz oceny jej wpływu na wszelkie dziedziny życia społeczno-gospodarczego.

Ewaluacja ex-ante, jest przeprowadzana przed przyjęciem Strategii, a jej celem jest ocena trafności, przewidywanej skuteczności i efektywności realizacji dokumentu.

Ewaluację mid-term należy zrealizować w roku 2028. Ewaluacja ma za zadanie stwierdzić czy Strategia spełnia oczekiwania i realizuje założone wskaźniki rezultatu. Jeśli nie, Wójt Gminy podejmie inicjatywę modyfikacji dokumentu.

Ewaluację ex-post należy zrealizować w roku 2030 lub 2031. Ewaluacja ma za zadanie stwierdzić czy Strategia spełniła oczekiwania i zrealizowano założone wskaźniki rezultatu. Może być także elementem przygotowania nowej Strategii na lata 2030+. W ramach ewaluacji ex-post zaleca się przeprowadzenie analiz i badań w formie zbliżonej do badań wykonanych na etapie przygotowania Strategii, chyba że istotnie zmienią się uwarunkowania funkcjonowania gminy.

Wójt na potrzeby ewaluacji mid-term i ex-post powoła Zespół Ewaluacyjny, w skład którego wejdą reprezentanci Urzędu Gminy i wybranych jednostek organizacyjnych oraz reprezentanci interesariuszy: organizacji pozarządowych, biznesu, lokalni liderzy społeczni.

Aktualizacja dokumentu będzie dokonywana w przypadku, gdy taka potrzeba zostanie określona, na podstawie monitorowania, ewaluacji lub oczekiwań grup interesariuszy.

Tabela 6. Rezultaty działań i wskaźniki realizacji

| Kierunek działań   | Rezultaty                                 | Wskaźnik rezultatu   | Źródło danych                             | Wartość bazowa w 2022 r. | Wartość docelowa w 2030 r. | Rezultat: wzrost, spadek, utrzymanie | Komentarz  |
|--|---|--|---|--------------------------|----------------------------|--------------------------------------|--|
| <b>Cel 1. Wysoki kapitał społeczny (K)</b>                             |   |  |   |                          |                            |                                      |  |
| K1. Wzrost jakości opieki żłobkowej, edukacji szkolnej i przedszkolnej | Wzrost jakości edukacji                   | Wyniki egzaminu ósmoklasisty - j. polski   | CKE                                       | Średnia 52 (rok 2023)    | 60,0                       | wzrost                               | Wartość docelowa - średnia dla kraju             |
|  |   | Wyniki egzaminu ósmoklasisty - j. angielski  | CKE                                       | Średnia 45 (rok 2023)    | 67,0                       | wzrost                               | Wartość docelowa - średnia dla kraju             |
|  |   | Wyniki egzaminu ósmoklasisty - matematyka  | CKE                                       | Średnia 47 (rok 2023)    | 57,0                       | wzrost                               | Wartość docelowa - średnia dla kraju             |
| K2. Rozwój oferty kulturalnej i rekreacyjno-sportowej                  | Rozszerzenie oferty sportowo-rekreacyjnej | Liczba nowych/ przebudowanych/do-<br>posażonych obiektów lub przestrzeni sportowych i rekreacyjnych [szt.] | UG  | -                        | 3,0                        | wzrost                               | Wskaźnik dotyczy działań wdrożonych od 2024 roku |
|  |   | Liczba nowych/ ulepszonych rodzajów oferty sportowej i rekreacyjnej [szt.]                                 | UG  | -                        | 5,0                        | wzrost                               | Wskaźnik dotyczy działań wdrożonych od 2024 roku |
|  | Rozszerzenie oferty kulturalnej           | Liczba nowych/ przebudowanych/ doposażonych obiektów kulturalnych [szt.]                                   | UG  | -                        | 2,0                        | wzrost                               | Wskaźnik dotyczy działań wdrożonych od 2024 roku |
|  |   | Liczba nowych/ ulepszonych rodzajów oferty kulturalnej [szt.]  | UG  | -                        | 5,0                        | wzrost                               | Wskaźnik dotyczy działań wdrożonych od 2024 roku |
|  | Wzrost ochrony dziedzictwa kulturowego    | Liczba obiektów zabytkowych poddanych renowacji [szt.]   | UG  | -                        | 2                          | wzrost                               | Wskaźnik dotyczy nowych obiektów od 2024 roku    |
|  | Poprawa czytelnictwa                      | Czytelnicy bibliotek publicznych na 1000 ludności  | GUS                                       | 27,0                     | 50,0                       | wzrost                               | -  |
|  | K3. Wzmocnienie aktywności obywatelskiej  | Wzrost aktywności społecznej   | Organizacje społeczne na 1000 mieszkańców | GUS                      | 3,5                        | 3,8                                  | wzrost   |

| Kierunek działań                                       | Rezultaty                             | Wskaźnik rezultatu  | Źródło danych | Wartość bazowa w 2022 r. | Wartość docelowa w 2030 r. | Rezultat: wzrost, spadek, utrzymanie | Komentarz   |
|--|---------------------------------------|---|---------------|--------------------------|----------------------------|--------------------------------------|---|
| K4. Poprawa bezpieczeństwa społecznego i zdrowotnego   | Rozwój form opieki społecznej         | Osoby korzystające ze środowiskowej pomocy społecznej na 1000 mieszkańców   | GOPS, MRL     | 29 (rok 2021)            | 25,0                       | spadek                               | -   |
| K5. Wzrost jakości zarządzania                         | Wzrost cyfryzacji urzędu              | Liczba nowych e-usług w administracji [szt.]  | UG            | -                        | 3                          | wzrost                               | Wskaźnik dotyczy nowych usług wdrożonych od 2024 roku |
|  | Rozwinięta współpraca instytucjonalna | Liczba zrealizowanych projektów współpracy w zakresie planowania strategicznego, promocji i społeczeństwa obywatelskiego [szt.] | UG            | -                        | 2                          | wzrost                               | Wskaźnik dotyczy nowych projektów od 2024 roku        |
| <b>Cel 1. Konkurencyjna gospodarka (G)</b>             |                                       |   |               |                          |                            |                                      |   |
| G1. Rozwój nowoczesnego rolnictwa i przetwórstwa       | Rozwinięte nowoczesne rolnictwo       | Udział gospodarstw rolnych pow. 15 ha w gospodarstwach ogółem [%]   | GUS           | 29,9 (2020)              | 35                         | wzrost                               | -   |
|  |                                       | Nakłady pracy osób pracujących w gospodarstwach rolnych w AWU (Annual Work Unit)  | GUS           | 1042 (2020)              | 1100 (2020)                | wzrost                               | -   |
| G2. Promocja przedsiębiorczości i aktywności zawodowej | Wzrost przedsiębiorczości             | Podmioty gospodarki narodowej na 1000 ludności  | GUS           | 71,00                    | 80,00                      | wzrost                               | -   |
|  |                                       | Osoby fizyczne prowadzące działalność gospodarczą na 1000 ludności  | GUS           | 61,00                    | 70,00                      | wzrost                               | -   |
|  |                                       | Liczba zrealizowanych projektów dotyczących promocji przedsiębiorczości [szt.]  | UG            | -                        | 7                          | wzrost                               | Wskaźnik dotyczy całego okresu do roku 2030.          |

| Kierunek działań  | Rezultaty                             | Wskaźnik rezultatu   | Źródło danych  | Wartość bazowa w 2022 r. | Wartość docelowa w 2030 r. | Rezultat: wzrost, spadek, utrzymanie | Komentarz                                      |
|---|---------------------------------------|--|----------------|--------------------------|----------------------------|--------------------------------------|--|
|   | Wzrost aktywności zawodowej           | Udział bezrobotnych zarejestrowanych w liczbie ludności w wieku produkcyjnym [%]       | GUS            | 4,0 (2021)               | 3,50                       | spadek                               | -  |
|   |                                       | Struktura ludności wg ekonomicznych grup wieku [% w wieku produkcyjnym]                | GUS            | 58,40                    | 60,00                      | wzrost                               | -  |
|   |                                       | Pracujący na 1000 ludności   | GUS            | 35 (rok 2021)            | 40 (rok 2021)              | wzrost                               | -  |
| <b>Cel. 3. Poprawa stanu środowiska (S)</b>                                   |                                       |  |                |                          |                            |                                      |  |
| S1. Poprawa systemu gospodarki odpadami                                       | Nowoczesny system gospodarki odpadami | Unowocześnienie PSZOK [szt.]   | UG             | -                        | 1                          | wzrost                               | -  |
|   | Wzrost odpadów zebranych selektywnie  | Odpady zebrane selektywnie z gospodarstw domowych w stosunku do wszystkich odpadów [%] | GUS            | 32,1% (2021)             | 60%                        | wzrost                               | -  |
|   | Eliminacja azbestu z budynków         | Masa azbestu pozostała do unieszkodliwienia [tys. t]                                   | Baza Azbestowa | 6,3 tys. t               | 1 tys. t                   | spadek                               | -  |
| S2. Ograniczenie skutków zmian klimatu, dbałość o czyste powietrze i stan wód | Redukcja emisji CO2                   | Liczba nowych instalacji OZE w budynkach prywatnych [szt.]                             | UG             | -                        | 30                         | wzrost                               | Wskaźnik dotyczy nowych rozwiązań od 2024 roku |
|   |                                       | Liczba nowych instalacji OZE w budynkach publicznych [szt.]                            | UG             | -                        | 5                          | wzrost                               | Wskaźnik dotyczy nowych rozwiązań od 2024 roku |
|   |                                       | Liczba nowo wymienionych starych pieców [szt.]   | UG             | -                        | 50                         | wzrost                               | Wskaźnik dotyczy nowych rozwiązań od 2024 roku |
|   |                                       | Liczba obiektów prywatnych poddanych rewitalizacji energetycznej [szt.]                | UG             | -                        | 20                         | wzrost                               | Wskaźnik dotyczy nowych rozwiązań od 2024 roku |

| Kierunek działań  | Rezultaty  | Wskaźnik rezultatu  | Źródło danych | Wartość bazowa w 2022 r. | Wartość docelowa w 2030 r. | Rezultat: wzrost, spadek, utrzymanie | Komentarz   |
|---|--|---|---------------|--------------------------|----------------------------|--------------------------------------|---|
|   |  | Liczba obiektów publicznych poddanych rewitalizacji energetycznej [szt.]                                      | UG            | -                        | 5                          | wzrost                               | Wskaźnik dotyczy nowych rozwiązań od 2024 roku  |
|   | Wzrost dostępu do terenów zielono-błękitnej infrastruktury | Powierzchnia wybudowanej zielono-błękitnej infrastruktury [ha]  | UG            | -                        | 1                          | wzrost                               | Wskaźnik dotyczy nowych terenów przygotowanych od 2024 roku   |
|   | Zwiększenie świadomości ekologicznej mieszkańców           | Liczba inicjatyw edukacyjnych/ warsztatów/ seminariów [szt.]  | UG            | -                        | 10                         | wzrost                               | Jako pojedynczą inicjatywę należy rozumieć np. cykl lekcji edukacyjnych, akcję zbiórki baterii, konkursy, szkolenia, itp. |
|   | Wzrost możliwości retencji wody                            | Powierzchnia nowych zbiorników retencyjnych [ha]  | UG            | -                        | 2                          | wzrost                               | Wskaźnik dotyczy nowych terenów przygotowanych od 2024 roku   |
|   | Wzrost bioróżnorodności                                    | Liczba zrewitalizowanych przyrodniczo lub poddanych ochronie przyrodniczej nowych terenów lub obiektów [szt.] | UG            | -                        | 3                          | wzrost                               | Wskaźnik dotyczy nowych terenów od 2024 roku  |
| S3. Wzrost dostępu do sieci technicznych, kanalizacji i podnoszenie jakości dostaw wody | Zapewnienie dostępu do sieci kanalizacyjnej                | Korzystający z sieci kanalizacyjnej w % ogółu ludności  | GUS           | 4,6                      | 20,0                       | wzrost                               | -   |
|   | Zapewnienie dostępu do sieci wodociągowej                  | Udział osób korzystających z sieci wodociągowej w gminie [%]  | GUS           | 97,1                     | 99,5                       | wzrost                               | -   |

| Kierunek działań                             | Rezultaty   | Wskaźnik rezultatu  | Źródło danych | Wartość bazowa w 2022 r. | Wartość docelowa w 2030 r. | Rezultat: wzrost, spadek, utrzymanie | Komentarz  |
|--|---|---|---------------|--------------------------|----------------------------|--------------------------------------|--|
|  | Wyposażenie mieszkań w instalacje centralnego ogrzewania            | Mieszkania wyposażone w instalacje centralnego ogrzewania [% ogółu mieszkań]            | GUS           | 73,2                     | 85,0                       | wzrost                               | -  |
|  | Zapewnienie dostępu do sieci gazowej                                | Udział osób korzystających z sieci gazowej w gminie [%]                                 | GUS           | 3,5                      | 10,0                       | wzrost                               | -  |
| <b>Cel 4. Funkcjonalna przestrzeń (P)</b>    |   |   |               |                          |                            |                                      |  |
| P1. Polityka przestrzenna                    | Wzrost jakości przestrzeni  | Liczba nowych obszarów objętych MPZP [ha]   | UG            | -                        | 200                        | wzrost                               | Wskaźnik dotyczy całego okresu 2024-2030.  |
|  | Wzrost jakości administracji  | Liczba szkoleń pracowników UG w zakresie gospodarki przestrzennej                       | UG            | -                        | 3                          | wzrost                               | Wskaźnik dotyczy całego okresu 2024-2030.  |
|  | Cyfryzacja realizacji usług administracyjnych                       | Liczba nowych e-usług w obszarze gospodarki przestrzennej                               | UG            | -                        | 2                          | wzrost                               | Wskaźnik dotyczy całego okresu 2024-2030.  |
| P2. Organizacja przestrzeni do rozwoju gminy | Przygotowanie terenów pod budownictwo wielorodzinne i jednorodzinne | Liczba nowych przygotowanych terenów pod budownictwo wielorodzinne i jednorodzinne [ha] | UG            | -                        | 5                          | wzrost                               | Przez przygotowanie terenu należy rozumieć jego ujęcie w MPZP lub częściowe uzbrojenie |
|  | Przygotowanie terenów inwestycyjnych                                | Liczba nowych przygotowanych terenów inwestycyjnych [ha]                                | UG            | -                        | 2                          | wzrost                               | Przez przygotowanie terenu należy rozumieć jego ujęcie w MPZP lub częściowe uzbrojenie |
|  | Warunki do inwestowania w place i budynki opuszczone                | Liczba wprowadzonych nowych zachęt do inwestowania w place i budynki opuszczone [szt.]  | UG            | -                        | 2                          | wzrost                               | Wskaźnik dotyczy całego okresu 2024-2030.  |



| Kierunek działań                                  | Rezultaty   | Wskaźnik rezultatu   | Źródło danych | Wartość bazowa w 2022 r. | Wartość docelowa w 2030 r. | Rezultat: wzrost, spadek, utrzymanie | Komentarz   |
|---|---|--|---------------|--------------------------|----------------------------|--------------------------------------|---|
| P3. Przestrzeń dostosowana do potrzeb mieszkańców | Poprawa jakości skomunikowania gminy                                | Łączna długość wybudowanych, przebudowanych lub zmodernizowanych dróg publicznych [km]               | UG            | -                        | 15,0                       | wzrost                               | Wskaźnik dotyczy nowych działań od 2024 roku                              |
|   |   | Ogólna długość nowo dostępnych dróg rowerowych [km]  | GUS           | -                        | 10,0                       | wzrost                               | Wskaźnik dotyczy nowych działań od 2024 roku                              |
|   | Wzrost obszarów poddanych rewitalizacji z nadaniem nowych funkcji   | Powierzchnia zrewitalizowanych obszarów [ha]   | UG            | -                        | 0,5                        | wzrost                               | Wskaźnik dotyczy nowych terenów od 2024 roku                              |
|   | Poprawa dostępności przestrzeni dla osób ze szczególnymi potrzebami | Liczba nowo dostosowanych obiektów i przestrzeni publicznych do potrzeb osób z niepełnościami [szt.] | UG            | -                        | 10                         | wzrost                               | Wskaźnik dotyczy nowo dostosowanych obiektów lub przestrzeni od 2024 roku |

Źródło: opracowanie własne.

## 7.4. Wytyczne do sporządzania dokumentów wykonawczych

Poniżej zaprezentowano wytyczne do sporządzania dokumentów wykonawczych.

**Tabela 7. Wytyczne do sporządzania dokumentów wykonawczych**

| Obszar tematyczny       | Dokumenty  | Aktualność i spójność dokumentu/ komentarz/ wytyczne do sporządzania dokumentów   |
|-------------------------|--|---|
| Gospodarka przestrzenna | Studium Uwarunkowań i Kierunków Zagospodarowania Przestrzennego (SUiKZP) przyjęte Uchwałą Nr 129/XIX/20 RADY GMINY WYSOKIE MAZOWIECKIE z dnia 30 listopada 2020 r.   | Model struktury funkcjonalno-przestrzennej określony w Strategii został opracowany na podstawie aktualnego Studium, uwzględniając zapisy Planu Zagospodarowania Przestrzennego Województwa Podlaskiego.<br>Dokument aktualny.   |
| Gospodarka przestrzenna | Miejscowe plany zagospodarowania przestrzennego.   | Gmina prowadzi aktywną politykę przestrzenną – sporządzanie MPZP przebiega w zgodzie z potrzebami mieszkańców oraz zmieniającymi się przepisami prawa.<br>Gmina uchwała także lub wprowadza zmiany MPZP pod potrzeby dużych, konkretnych inwestycji z uwzględnieniem wieloletniej polityki przestrzennej.<br>Taka polityka przestrzenna zostanie zachowana w przyszłości. |
| Środowisko              | Założenia do planu zaopatrzenia w ciepło, energię elektryczną i paliwa gazowe.<br><br>UCHWAŁA NR 131/XIX/20 RADY GMINY WYSOKIE MAZOWIECKIE z dnia 30 listopada 2020 r. w sprawie przyjęcia „Założeń do planu zaopatrzenia w ciepło, energię elektryczną i paliwa gazowe dla Gminy Wysokie Mazowieckie na lata 2020 – 2023 z perspektywą do 2035” | Dokument aktualny.  |

| Obszar tematyczny  | Dokumenty   | Aktualność i spójność dokumentu/ komentarz/ wytyczne do sporządzania dokumentów  |
|--------------------|---|--|
| Środowisko         | <p>Program Ochrony Środowiska.<br/>UCHWAŁA NR 136/XX/20 RADY GMINY WYSOKIE MAZOWIECKIE z dnia 30 grudnia 2020 r. w sprawie przyjęcia „Programu Ochrony Środowiska dla Gminy Wysokie Mazowieckie do 2023 r. z perspektywą do 2027 r.</p>   | <p>Dokument jest aktualny i zgodny ze Strategią. Przy najbliższej aktualizacji należy rozważyć: uwzględnienie ujednolicenia części wskaźników Programu z tymi zawartymi w Strategii, a odnoszącymi się do środowiska.</p>    |
| Polityka społeczna | <p>Strategia Rozwiązywania Problemów Społecznych.<br/><br/>UCHWAŁA NR 156/XXIII/21 RADY GMINY WYSOKIE MAZOWIECKIE z dnia 18 maja 2021 r. w sprawie przyjęcia Strategii Rozwiązywania Problemów Społecznych Gminy Wysokie Mazowieckie do 2032 roku.</p>  | <p>Dokument wymagający aktualizacji ze względu na liczne nowe zagadnienia ujęte w zakresie problemów społecznych związanych w szczególności z bezpieczeństwem, szokami zewnętrznymi (pandemia, migracja wywołana wojną).</p> |
| Polityka społeczna | <p>Gminny Program Profilaktyki i Rozwiązywania Problemów Alkoholowych oraz Przeciwdziałania Narkomanii.<br/><br/>UCHWAŁA 267/XXXIX/22 RADY GMINY WYSOKIE MAZOWIECKIE z dnia 28 grudnia 2022 r. zmieniająca uchwałę w sprawie uchwalenia Gminnego Programu Profilaktyki i Rozwiązywania Problemów Alkoholowych oraz Przeciwdziałaniu Narkomanii na lata 2023 – 2024.</p> | <p>Program aktualny, zgodny z zapisami Strategii i je uszczegóławiający.</p>   |

| Obszar tematyczny  | Dokumenty  | Aktualność i spójność dokumentu/ komentarz/ wytyczne do sporządzania dokumentów  |
|--------------------|--|--|
| Polityka społeczna | <p>Programu współpracy z organizacjami pozarządowymi.</p> <p>UCHWAŁA NR 320/XLVII/23 RADY GMINY WYSOKIE MAZOWIECKIE z dnia 29 listopada 2023 r. w sprawie przyjęcia „Programu współpracy Gminy Wysokie Mazowieckie z organizacjami pozarządowymi oraz innymi podmiotami prowadzącymi działalność pożytku publicznego na 2024 r.”</p> | <p>Program współpracy – dokument obligatoryjny przyjmowany na każdy rok. Określa formy międzysektorowej współpracy finansowej i niefinansowej oraz wyznacza priorytetowe zadania publiczne na każdy rok.</p> <p>Dokument aktualny. W kolejnych latach należy rozważyć wprowadzenie działań promujących budowanie silnych liderów społecznych w gminie.</p> |
| Zabytki            | <p>Program opieki nad zabytkami Gminy Wysokie Mazowieckie na lata 2021 – 2024.</p> <p>UCHWAŁA NR 200/XXIX/21 RADY GMINY WYSOKIE MAZOWIECKIE z dnia 22 grudnia 2021 r. w sprawie przyjęcia „Gminnego programu opieki nad zabytkami Gminy Wysokie Mazowieckie na lata 2021-2024”.</p>  | <p>Program aktualny.</p>   |
| Finanse            | <p>Wieloletnia Prognoza Finansowa na lata 2024-2033.</p> <p>UCHWAŁA NR 332/XLVIII/23 RADY GMINY WYSOKIE MAZOWIECKIE z dnia 28 grudnia 2023 r. w sprawie uchwalenia Wieloletniej Prognozy Finansowej Gminy Wysokie Mazowieckie na lata 2024-2027.</p>   | <p>Dokument zgodny z zapisami Strategii, aktualizowany na bieżąco przy zmianach otoczenia prawno-ekonomicznego.</p>  |

| <b>Obszar tematyczny</b> | <b>Dokumenty</b>   | <b>Aktualność i spójność dokumentu/ komentarz/ wytyczne do sporządzania dokumentów</b> |
|--------------------------|--|--|
| Rozwój lokalny           | UCHWAŁA NR 123/XVIII/20 RADY GMINY WYSOKIE MAZOWIECKIE z dnia 29 września 2020 r. zmieniająca uchwałę w sprawie przyjęcia „Planu Rozwoju Lokalnego Gminy Wysokie Mazowieckie na lata 2016-2023”. | Program nieaktualny.   |

Źródło: opracowanie własne.

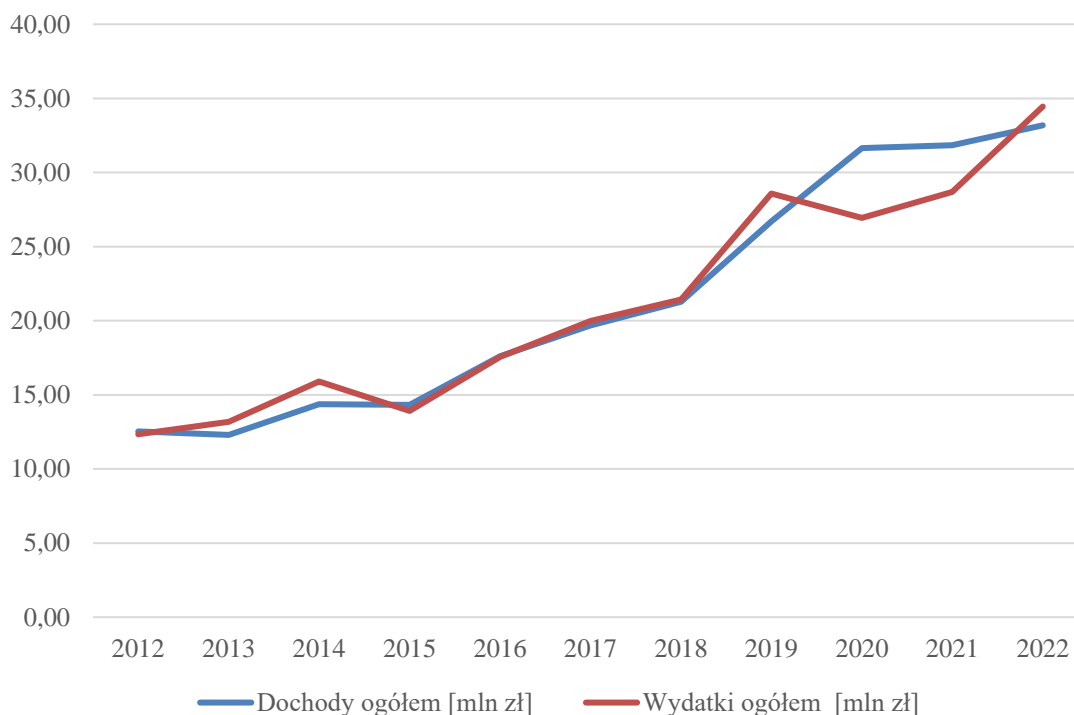
## 8. Ramy finansowe i źródła finansowania

### 8.1. Ramy finansowe

Ramy finansowe obejmują szacunkową wysokość wydatków przeznaczonych na realizację ujętych w Strategii działań i jednocześnie potwierdzają możliwość ich realizacji. Ramy finansowe są uzależnione od zakresu działań, horyzontu czasowego Strategii, kondycji finansowej gminy i wynikających z niej możliwości inwestycyjnych oraz założeń długofalowej polityki finansowej i inwestycyjnej. Podstawę do określenia ram finansowych stanowi analiza dotychczasowych dochodów i wydatków, w tym analiza potencjału inwestycyjnego gminy.

Suma wydatków z budżetu gminy Wysokie Mazowieckie wyniosła w 2022 roku 34,5 mln złotych, co oznacza wzrost wydatków o ok. 20% w porównaniu do roku 2021. Suma dochodów do budżetu gminy Wysokie Mazowieckie wyniosła w 2022 roku 33,2 mln złotych, co oznacza wzrost dochodów o ok. 4% w porównaniu do roku 2021. Oznacza to, że zarówno dochody jak i wydatki gminy z każdym rokiem stają się coraz wyższe.

**Rysunek 17. Dochody i wydatki gminy Wysokie Mazowieckie**



Źródło: opracowanie własne podstawie danych Banku Danych Lokalnych GUS.

W okresie 2012-2022 dochody budżetu gminy rosły systematycznie od ok. 12,5 mln w roku 2012 do ok. 33,2 mln w 2022 roku. Wzrost dochodów był stabilny, na poziomie ok. 15-16% średniorocznie. W latach 2020-2022 wzrost dochodów był niewielki, można tłumaczyć niższymi wpływami z podatku PIT. Przyczyną tego zjawiska były reformy systemu podatkowego w kraju – redukcja podatków dochodowych. Ma to wpływ na budżety wszystkich samorządów. Wskazuje to na spadające możliwości samorządu w zakresie finansowania rozwoju ze źródeł wewnętrznych na rzecz dotacji i subwencji.

W tym samym okresie wydatki wzrosły z ok. 12,3 mln do ok. 34,5 mln zł. Tempo wzrostu wydatków w analizowanym okresie było zbieżne z tempem wzrostu dochodów.

Gmina posiada duży potencjał inwestycyjny. W analizowanym okresie nadwyżka operacyjna brutto (różnica pomiędzy dochodami bieżącymi a wydatkami bieżącymi) była dodatnia w każdym roku. Wartość nadwyżki oscylowała w latach 2016-2022 w granicach ok. 1,6-3,7 mln zł. Średnia wartość nadwyżki realnie wzrosła w ostatnich latach.

Wskaźnik Inwestycji (relacja wydatków majątkowych do wydatków ogółem) wynosi średniorocznie w latach 2012-2022 ponad 18%.

Kwoty pozyskanych przez gminę dotacji i środków majątkowych na zadania inwestycyjne osiągały w ostatnich latach poziom od ok. 0,4 do 1,9 mln zł rocznie. Pozyskano także dochody majątkowe z tytułu subwencji ogólnej (część drogowa) w 2021 r. w wysokości 3,05 mln zł. Średnia kwota pozyskanych bezzwrotnych środków zewnętrznych na inwestycje w ostatnich 3 latach (2020-2022) wyniosła ok. 2 mln zł rocznie. Istnieje istotny potencjał do wzrostu pozyskanych dotacji w kolejnych latach.

W ostatnich latach gmina prowadziła zrównoważoną politykę budżetową, skutecznie zwiększała dochody przy jednoczesnym zwiększaniu wydatków, w tym inwestycyjnych. Poziom zadłużenia był bardzo niski w latach 2019-2021, a na koniec w 2022 r. wynosił 0,00 zł. Relacja kwoty długu do dochodów ogółem wynosiła w ostatnich latach (2020-2022) maksymalnie do 4% rocznie.

Uwzględniając poziom nadwyżki operacyjnej w kwocie ok. 3 mln zł rocznie, średni poziom pozyskiwania dotacji – 3 mln zł rocznie, możliwość wykorzystania zwrotnych zewnętrznych źródeł finansowania, można szacować poziom wydatków inwestycyjnych w kolejnych latach na poziomie 6-9 mln zł rocznie. Określając potencjał inwestycyjny gminy przyjęto, że średnia wartość wydatków inwestycyjnych rocznie może wynosić ok. 7 mln zł, co przy założeniu wydatków ogółem na poziomie ok. 35 mln zł rocznie pozwala oszacować potencjał inwestycyjny na ok. 20% wydatków ogółem. Przy tych założeniach potencjał inwestycyjny w całym okresie 2024-2030 wynosi ok. 56 mln zł. Wartości oszacowane w cenach stałych z 2023 roku.

Tabela 8. Wskaźniki finansowe gminy w latach 2012-2022

| Rok   | 2012   | 2013   | 2014   | 2015   | 2016   | 2017   | 2018   | 2019    | 2020   | 2021   | 2022   |
|---|--------|--------|--------|--------|--------|--------|--------|---------|--------|--------|--------|
| Dochody ogółem [mln zł]   | 12,54  | 12,30  | 14,37  | 14,32  | 17,60  | 19,69  | 21,29  | 26,70   | 31,64  | 31,84  | 33,18  |
| Dochody bieżące [mln zł]  | 12,12  | 12,21  | 12,53  | 13,26  | 17,47  | 19,05  | 20,41  | 23,57   | 26,03  | 27,73  | 32,12  |
| Kwota dochodów bieżących na programy, projekty lub zadania finansowane z udziałem środków pochodzących ze źródeł zagranicznych [mln zł]   | 0,31   | 0,12   | 0,37   | 0,21   | 0,00   | 0,24   | 0,42   | 0,23    | 0,30   | 0,00   | 0,90   |
| Dochody majątkowe [mln zł]  | 0,42   | 0,09   | 1,83   | 1,06   | 0,13   | 0,64   | 0,88   | 3,13    | 5,61   | 4,10   | 1,07   |
| Dochody z tytułu dotacji na zadania inwestycyjne [mln zł]   | 0,05   | 0,00   | 1,05   | 0,38   | 0,04   | 0,62   | 0,88   | 0,48    | 1,88   | 0,38   | 0,87   |
| Dochody majątkowe z tytułu subwencji ogólnej (część drogowa)  | 0,00   | 0,00   | 0,00   | 0,00   | 0,00   | 0,00   | 0,00   | 0,00    | 0,00   | 3,05   | 0,00   |
| Kwota dochodów majątkowych na programy, projekty lub zadania finansowane z udziałem środków pochodzących ze źródeł zagranicznych [mln zł] | 0,20   | 0,04   | 0,66   | 0,64   | 0,01   | 0,00   | 0,31   | 0,33    | 1,79   | 0,32   | 0,17   |
| Wydatki ogółem [mln zł]   | 12,34  | 13,19  | 15,91  | 13,91  | 17,57  | 19,98  | 21,44  | 28,58   | 26,94  | 28,69  | 34,45  |
| Wydatki majątkowe [mln zł]  | 2,06   | 2,28   | 4,69   | 2,18   | 2,29   | 3,48   | 3,87   | 8,69    | 4,55   | 2,55   | 5,07   |
| Udział wydatków majątkowych w wydatkach ogółem [%]  | 16,7   | 17,31  | 29,51  | 15,65  | 13,06  | 17,42  | 18,06  | 30,39   | 16,9   | 8,89   | 14,71  |
| Wydatki bieżące [mln zł]  | 10,28  | 10,91  | 11,21  | 11,73  | 15,27  | 16,50  | 17,56  | 19,89   | 22,38  | 26,14  | 29,38  |
| Nadwyżka operacyjna [mln zł]  | 1,83   | 1,30   | 1,32   | 1,52   | 2,19   | 2,54   | 2,85   | 3,68    | 3,64   | 1,60   | 2,74   |
| Relacja kwoty nadwyżki operacyjnej do kwoty dochodów bieżących [%]  | 15,1   | 10,7   | 10,5   | 11,5   | 12,6   | 13,4   | 13,9   | 15,6    | 14     | 5,8    | 8,5    |
| Splata kredytów, pożyczek i wykup papierów wartościowych [mln zł]   | 0,53   | 0,53   | 0,53   | 0,11   | 0,00   | 0,00   | 0,40   | 0,00    | 2,02   | 0,60   | 0,60   |
| Kwota zadłużenia [mln zł]   | 1,56   | 1,03   | 0,51   | 0,40   | 0,40   | 0,40   | 0,00   | 3,22    | 1,20   | 0,60   | 0,00   |
| Relacja kwoty długu w danym roku do dochodów ogółem [%]   | 12,45  | 8,42   | 3,54   | 2,79   | 2,27   | 2,03   | 0      | 12,06   | 3,79   | 1,88   | 0      |
| Kwota wydatków majątkowych przypadająca na 1 mieszkańca [PLN]   | 381,45 | 424,66 | 874,95 | 403,13 | 425,19 | 642,66 | 716,79 | 1584,63 | 830,81 | 465,06 | 922,28 |
| Liczba mieszkańców [osoby]  | 5405   | 5377   | 5365   | 5401   | 5397   | 5416   | 5401   | 5481    | 5479   | 5485   | 5496   |

Źródło: opracowanie własne podstawie danych Monitora Rozwoju Lokalnego, <https://analizy.monitorrozwaju.pl>.



## 8.2. Źródła finansowania

W Strategii określono cele strategiczne oraz kierunki działań gminy do 2030 roku. W celu realizacji zamierzeń niezbędne jest zabezpieczenie i pozyskanie stosownych środków finansowych. Podstawowym źródłem finansowania będzie budżet gminy. Jednak efektywność prowadzenia polityki rozwoju wymaga wykorzystania źródeł zewnętrznych.

Planowane do wykorzystania środki dotyczą następujących różnych źródeł finansowania:

- środki własne gminy,
- środki innych samorządów, przedsiębiorców i organizacji pozarządowych,
- środki europejskie dostępne w ramach Europejskiego Funduszu Rozwoju Regionalnego, Europejskiego Funduszu Społecznego/Europejskiego Funduszu Społecznego Plus, Funduszu Spójności, Europejskiego Funduszu Rolnego na rzecz Rozwoju Obszarów Wiejskich, Europejskiego Funduszu Morskiego, Rybackiego i Akwakultury,
- inne unijne fundusze, programy, inicjatywy np. norweski mechanizm finansowy, mechanizm finansowy EOG, programy Europejskiej Współpracy Terytorialnej, FENIKS, inne,
- Krajowy Plan Odbudowy i Zwiększania Odporności,
- środki funduszy celowych, np. Funduszu Rozwoju Kultury Fizycznej, Narodowego Funduszu Ochrony Środowiska i Gospodarki Wodnej, Wojewódzkiego Funduszu Ochrony Środowiska, PFRON-u, innych,
- granty z Banku Ochrony Środowiska i Banku Gospodarstwa Krajowego,
- środki pochodzące z budżetu państwa,
- środki jednostek organizacyjnych gminy,
- środki sektora prywatnego, w tym w ramach formuły partnerstwa publiczno-prywatnego,
- kredyty bankowe, pożyczki oraz inne zwrotne instrumenty finansowe,
- inne.

## Spis tabel i rysunków

|   |    |
|---|----|
| Tabela 1. Cechy demograficzne badanych.....   | 18 |
| Tabela 2. Badani wg statusu zawodowego.....   | 18 |
| Tabela 3. Zgodność Strategii ze strategią terytorialną Partnerstwa Ziemia<br>Wysokomazowiecka.....  | 53 |
| Tabela 4. Zgodność Strategii z KSRR 2030 .....  | 54 |
| Tabela 5. Zgodność Strategii z SRWP 2030 .....  | 55 |
| Tabela 6. Rezultaty działań i wskaźniki realizacji .....  | 60 |
| Tabela 7. Wytyczne do sporządzania dokumentów wykonawczych .....  | 66 |
| Tabela 8. Wskaźniki finansowe gminy w latach 2012-2022.....   | 72 |
| <br>  |    |
| Rysunek 1. Położenie gminy Wysokie Mazowieckie w województwie podlaskim .....   | 7  |
| Rysunek 2. Położenie gminy Wysokie Mazowieckie w powiecie wysokomazowieckim .....   | 8  |
| Rysunek 3. Położenie gminy Wysokie Mazowieckie – poglądowy kontekst regionalny.....   | 10 |
| Rysunek 4. Położenie gminy Wysokie Mazowieckie – poglądowy kontekst lokalny.....  | 11 |
| Rysunek 5. Czy wg Pana(i) gmina, w której Pan(i) mieszka jest dobrym miejscem do życia<br>dla poniższych grup osób? .....   | 19 |
| Rysunek 6. Które z poniższych zjawisk postrzega Pan(i) jako kluczowe problemy dla<br>przyszłości gminy? [% odpowiedzi] .....  | 20 |
| Rysunek 7. PLANOWANE DZIAŁANIA - SFERA SPOŁECZNA. Które z poniższych<br>działań i rodzajów przedsięwzięć są potrzebne do realizacji w gminie, w której Pan(i)<br>mieszka? [% odpowiedzi] .....                          | 21 |
| Rysunek 8. PLANOWANE DZIAŁANIA - SFERA OCHRONY ŚRODOWISKA<br>I INFRASTRUKTURY. Które z poniższych działań i rodzajów przedsięwzięć są potrzebne<br>do realizacji w gminie, w której Pan(i) mieszka? [% odpowiedzi]..... | 22 |
| Rysunek 9. PLANOWANE DZIAŁANIA - SFERA PRZEDSIĘBIORCZOŚCI<br>I GOSPODARKI. Które z poniższych działań i rodzajów przedsięwzięć są potrzebne do<br>realizacji w gminie, w której Pan(i) mieszka? [% odpowiedzi].....     | 23 |
| Rysunek 10. Cele strategiczne i kierunki działań .....  | 26 |
| Rysunek 11. Kierunki zagospodarowania przestrzennego gminy.....   | 42 |
| Rysunek 12. Orientacyjne odległości w linii prostej z centrum gminy do wybranych miast ..   | 44 |
| Rysunek 13. Struktura osadnicza i podstawowe usługi społeczne.....  | 45 |
| Rysunek 14. Zasoby środowiska przyrodniczego i dziedzictwa kulturowego.....   | 46 |
| Rysunek 15. Uwarunkowania ponadlokalne - układ komunikacyjny i infrastruktura .....   | 47 |
| Rysunek 16. OSI „Obszary wiejskie, w tym przyrodniczo cenne” na obszarze gminy Wysokie<br>Mazowieckie (obszar całej gminy) .....  | 52 |
| Rysunek 17. Dochody i wydatki gminy Wysokie Mazowieckie .....   | 70 |